

2026학년도 국립부경대학교

수시 신입생 모집요강

ADMISSION GUIDE



모두의 미래, 함께하는 꿈!  
Toward the Future, Dreaming Together!

hello  
FUTURE



국립부경대학교  
PUKYONG NATIONAL UNIVERSITY



# 청년 부경, 꿈을 펼쳐라!

Energetic Pukyong, Dream High!

독보적인 캠퍼스 인프라,  
원하는 전공을 선택하고 설계하는 무한한 가능성,  
세계를 향해 열린 이곳에서 용기와 도전으로 인류의 꿈을 펼치는  
인재들이 새로운 미래를 열어갑니다.

# PKK NUU

04  
VISION

05  
숫자로 보는  
국립부경대

06  
단과대학

11  
자유전공학부

12  
수시모집요강

54  
대학생활안내



## VISION



## 교훈

미래를  
우리 손으로



## 대학이념

열린 사고로 인류의  
밝은 미래창조



## 교육목적

열린 사고와 책임있는  
실천력을 겸비한 인재양성



## 인재상

'부경인' 역사를 성찰하고  
사람을 공경하며  
미래에 도전하고 가치를  
창출하는 융복합창의 인재



## 대학헌장

- ① 학생중심 대학
- ② 첨단정보사회 주도 대학
- ③ 열린 대학
- ④ 문화창조 대학
- ⑤ 지역발전 주도 대학
- ⑥ 인류 미래 창조 대학



**학생**  
(학부, 대학원)

재학생  
**16,375**명

재적생  
**22,257**명

동문  
**220,000**여명

**교직원**

교원  
**1,667**명 (전임·비전임 포함)

조교  
**152**명

직원  
**565**명

**학사조직**

**90**개 학과·전공

**10**개 단과대학

**7**개 대학원

**면적**

토지  
**771,278**m<sup>2</sup>

시설  
**409,081**m<sup>2</sup>



# 세계와 함께 나아가는 인재를 육성하는 국립부경대학교 단과대학

## 글로벌자율전공학부

전공 선택에 대한 폭넓은 자유와 다양한 외부 활동을 통한 경험 축적으로 21세기 글로벌 시대를 이끌어갈 창의적 인재 양성

### 🎓 인재상

#### \*글로벌 전문인

- 국가와 지역, 사회와 과학간 영역의 상호연계성 시대에 글로벌 마인드를 갖춘 인재
- 외국어 실력을 바탕으로 문화적 포용력과 소통력을 갖춘 인재
- 다양한 국가와 사회에 대한 문화적 포용력과 감수성을 지닌 글로벌 역량을 갖춘 인재

#### \*융복합적 문제해결 전문인

- 새로운 시각으로 현재와 미래의 문제들을 해결하는 융복합적 분석 및 기획력을 갖춘 인재
- 개인의 성취와 더불어 공공의 선을 추구하는 인재
- 지역 및 국가의 문제를 인식하고 사회 및 국가 등 현장에서 세계문제 해결에 공헌하는 인재

## 자유전공학부

풍부한 진로경험 및 폭넓은 전공 선택권 보장으로 희망 진로에 부합하는 다양한 교육을 제공하여 학생 중심의 교육을 실현하고 주도적 성장을 지원

### 🎓 인재상

#### \*역사를 성찰하고 사람을 공경하며 미래에 도전하고 가치를 창출하는 융복합창의 인재

- **융복합적 사고역량 보유자:** 다양한 전공을 넘나드는 통섭적 지식과 관점을 갖추고, 복잡한 문제를 다각도로 분석하고 해결할 수 있는 인재
- **실천적 진로 설계자:** 풍부한 진로 경험과 교육 기회를 바탕으로 자신만의 경로를 설계하고, 이를 현실로 구현하는 실천 역량을 갖춘 인재

## 인문사회과학대학

미래사회에 요구되는 인본주의적 사고와 비판적·실천적 사고능력을 바탕으로 지역사회 및 국제사회 협력에 기여하는 신용합형 인재 양성

### 인문사회과학대학자유전공학부

#### 국어국문학과

#### 영어영문학부

영어영문학전공 영어문화·산업전공

#### 일어일문학부

일본어문학전공 일본학전공

#### 사학과

#### 경제학과

#### 법학과

#### 행정복지학부

행정학전공 사회복지학전공

#### 국제지역학부

국제학전공 국제개발협력학전공

#### 중국학과

#### 정치외교학과

### 유아교육과(사범계열)

#### 패션디자인학과

#### 사회계열

법학과 중국학과 정치외교학과

### 🎓 인재상

#### \*인본주의적 사고와 실천적 사고능력을 겸비한 신용합형 인문사회인

- 급격한 기술진보의 시대에 인본적 가치를 탐색하는 신지식형 인재
- 열린 사고와 계획된 실천력으로 지역사회에 공헌하는 현장실무형 인재
- 책임감 있는 윤리식을 바탕으로 공동체 안에서 상호협력을 실천하는 리더형 인재





## 🧪 자연과학대학

학제간 융합의 바탕이 되는 기초학문을 교육하고 탐구심과 창의력을 길러, 이론과 실제를 겸비한 실무인재 양성

자연과학대학자유전공학부

응용수학과

물리학과

화학과

미생물학과

간호학과

과학컴퓨팅학과

### 🌟 인재상

#### \* 기초과학 융합 기술인

- 자연과학의 제 분야에 대한 이론 및 실험 교육을 받은 인재
- 4차산업 융·복합 분야 적용 능력을 겸비한 인재

#### \* 응용과학 실무 기술인

- 데이터, 보건 분야에 실무능력을 갖춘 인재
- 이론 습득 후 실무 적용 능력을 겸비한 인재



## 📖 경영대학

미래사회 수요에 기반한 융합 경영 및 국제무역 지식과 실천적 현장 적응력을 겸비한 창의 인재 양성

경영대학자유전공학부

경영학부

경영학전공 회계·재무학전공  
관광경영학전공

국제통상학부

국제통상학전공 국제무역물류학전공  
국제경영학전공

### 🌟 인재상

#### \* 실천적 창의/융합 경영 및 국제무역 전문가

- 미래산업을 선도하는 창의, 융합역량을 갖춘 경영 및 국제무역 전문가





## 공과대학

미래산업 수요에 기반한 융합 공학 기술과 실천적 현장 적응력을 겸비한 창의인재 양성

### 공과대학자유전공학부

#### 전기공학부

전기공학전공 제어계측공학전공  
디스플레이반도체공학전공

#### 기계공학부

기계공학전공 기계설계공학전공

### 에너지수송시스템공학부

냉동공조공학전공 기계시스템공학전공  
조선해양시스템공학전공

#### 화학공학과

### 고분자화학소재공학부

에너지화학소재공학전공  
고분자공학전공

### 나노융합반도체공학부

나노융합공학전공  
차세대반도체공학전공

### 시스템경영안전공학부

산업경영공학전공  
기술-데이터공학전공 안전공학전공

#### 소방공학과

### 융합소재공학부

금속공학전공 재료공학전공  
신소재시스템공학전공

### 건축공학과(4년)

### 지속가능공학부

토목공학전공 생태공학전공

### 인재상

\* 혁신기술과 바른 인성을 보유한 실천적 창의 융합형 공학인

- 4차 산업혁명 시대에 요구되는 혁신기술과 역량을 보유한 창의적 인재
- 현장적용에 필요한 실천력을 갖춘 실사구시형 인재
- 협업, 의사소통, 리더십과 바른 인성을 갖춘 인재

## 수산과학대학

수산과학기반 미래산업 수요에 따른 주도적 학습 능력과 협력적 소통을 통해 성장을 실천하는 융합 수산 인재 양성

### 수산과학대학자유전공학부

#### 식품과학부

식품공학전공 식품영양학전공

#### 생물공학과

### 해양생산시스템관리학부

해양생산학전공 해양경찰학전공

#### 수산생명과학부

양식응용생명과학전공 자원생물학전공

#### 수산생명의학과

### 수해양산업교육과(사범계열)

기관공학전공 냉동공학전공  
식품공학전공 양식공학전공  
어업공학전공 항해공학전공

### 해양수산경영경제학부

해양수산경영학전공  
자원환경경제학전공

### 인재상

\* 주도적 학습/융합 수산 전문인

- 미래 수산과학산업 수요에 대비하여 주도적 학습 능력 함양 및 협력적 소통을 통해 성장을 실천하는 융합 수산 인재 양성





## 환경·해양대학

탐구·도전 정신과 미래를 창조하는 역량을 겸비한 인재 양성

### 환경·해양대학자유전공학부

- 지구환경시스템과학부 환경공학전공 해양학전공  
환경지질과학전공 환경대기과학전공  
위성정보융합공학전공

### 해양공학과

### 에너지자원공학과

### 인재상

- \* 환경과 소통하는 창의적인 인재
- \* 해양의 미래를 여는 도전하는 인재



## 정보융합대학

창조적 상상력과 정보기술을 활용하여 세상을 변혁하는 인재 양성

### 정보융합대학자유전공학부

### 데이터정보과학부

- 빅데이터융합전공  
통계·데이터사이언스전공

### 미디어커뮤니케이션학부

- 언론정보전공 미디어ICT공학전공

### 스마트헬스케어학부

- 의공학전공 해양스포츠전공  
휴먼바이오융합전공

### 전자정보통신공학부

- 전자공학전공 정보통신공학전공

### 조형학부

- 건축학전공(5년) 시각디자인전공  
공업디자인전공

### 컴퓨터인공지능공학부

- 컴퓨터공학전공 인공지능전공

### 디지털금융학과

### 스마트모빌리티공학과



### 인재상

- \* 정보기술 활용력과 바른 인성을 가진 실천적 창의융합인
  - 4차 산업혁명 시대가 요구하는 기술과 역량을 보유한 창의적 인재
  - 현장적용력과 실천력을 갖춘 실사구시형 인재
  - 글로벌 협업능력, 리더십, 바른 인성을 갖춘 인재

# 글로벌자율전공학부 안내

\* 글로벌자율전공학부는 선택 불가능한 학과를 제외한 대학 내 모든 학과를 선택할 수 있는 학부

## 글로벌자율전공학부

전공개요	국제적 변화의 흐름을 읽고 미래를 설계하는 능동적인 글로벌 융복합 인재 배양
졸업요건	글로벌자율전공학부 졸업요건(전공필수과목 및 16학점 이상 이수)을 포함하여 선택한 전공의 졸업요건을 이수 예) 경영학전공 81학점 중 글로벌자율전공학부 16학점 이수 등
소속 (전공선택 전)	글로벌자율전공학부
소속 (전공선택 후)	글로벌자율전공학부 (선택한 전공명) 예) 글로벌자율전공학부(경영학전공)
학부 내 학위과정	-
일반전공과 비교	졸업요건 및 소속 차이 있음
관리부서	글로벌자율전공학부
혜택	다양한 국제 문화 체험 기회 제공, 해외 단기 어학연수, 어학시험비 지원, 해외 교환학생, 해외 인턴십 등 우선선발, 글로벌 역량 강화 프로그램 참가, 신입생 기숙사 우선 입주 보장(사외 거주자) 등
전공 배정 시기	2개 학기 이수 후(2학년)
전공선택 불가 전공	보건의료(간호학과), 사범계열(유아교육과, 수해양산업교육과), 실기 전형 있는 예체능계열(해양스포츠전공, 공업디자인전공, 시각디자인전공), 성인학습자전형(미래융합학부), 첨단학과[나노융합반도체공학부(나노융합공학전공, 차세대반도체공학전공), 스마트모빌리티공학과, 디지털금융학과]
전공선택 불가 전공 외 배정 가능 전공	대학내 모든 전공
전공선택 적격요건	없음(선수와목 등 없음)
전공별 수용인원	제한없음
전공 배정 방법	전공선택 불가 전공 외 희망 전공에 100%배정



# 자유전공학부 및 단과대학 소속 자유전공학부 안내

## 자유전공학부

## 단과대학 소속 자유전공학부

전공 배정

입학 시 전공을 정하지 않고 1학년 동안 대학의 체계적인 지원 하에서 진로 및 전공을 탐색하며, 2개 학기 이수 후 국립부경대학교에 편제된 전공 중에서 자유롭게 선택(선택 불가능한 전공 제외)하여 해당 전공으로 진입한다. 다만, 선수과목 이수여부 등 전공 진입요건이 있을 수 있음.

입학 시 전공을 정하지 않고 1학년 동안 대학의 체계적인 지원 하에서 진로 및 전공을 탐색하며, 2개 학기 이수 후 소속 단과대학에 편제된 전공 중에서 학과(전공별) 입학(기준)정원의 50%[올림] 범위 내에서 선택(선택 불가능한 전공 제외)하여 해당 전공으로 진입한다. 다만, 선수과목 이수여부 등 전공 진입요건이 있을 수 있음.

※ 예시: A전공의 기준정원이 11명인 경우, 최대 6명까지 전공 배정 가능

선택 불가능한 전공

연번	구분	선택 불가능 학과(전공)
1	보건의료계열	간호학과
2	사범계열	유아교육과 수해양산업교육과
3	실기전형 있는 예체능계열	해양스포츠전공 시각디자인전공 공업디자인전공
4	성인학습자전형	미래융합학부
5	첨단학과	나노융합반도체공학부 (나노융합공학전공, 차세대반도체공학전공), 스마트모빌리티공학과 디지털금융학과

연번	구분	선택 불가능 학과(전공)
1	인문사회과학대학 자유전공학부	유아교육과
2	자연과학대학 자유전공학부	간호학과
3	경영대학 자유전공학부	없음
4	공과대학 자유전공학부	나노융합반도체공학부 (나노융합공학전공, 차세대반도체공학전공)
5	수산과학대학 자유전공학부	수해양산업교육과
6	환경·해양대학 자유전공학부	없음
7	정보융합대학 자유전공학부	해양스포츠전공, 시각디자인전공, 공업디자인전공, 디지털금융학과, 스마트모빌리티공학과

교육과정

학부(과) 입학생과 동일하나, 다양한 전공 탐색을 위해 1학년 동안 “전공탐색과진로설계-단과대학명” 교과목 2개 이상, 전공이해 과목으로 지정된 과목 “4개 이상” 이수 권장

학부(과) 입학생과 동일하나, 다양한 전공 탐색을 위해 1학년 동안 소속된 단과대학의 “전공탐색과진로설계-단과대학명” 교과목과 전공이해 과목으로 지정된 과목 “2개 이상” 이수 권장

혜택 등

- 자유전공길라잡이센터 주최, 길라잡이교수 및 전공탐색 멘토 참여 신입생 오리엔테이션 개최(전체, 자유전공학부별 개최)
- 입학 전, 1학기 말 관심전공 조사를 실시하여 개인별 맞춤형 수강지도 실시(대면, 비대면)
- 대학생활 경험 지원을 위한 분반 구성 및 길라잡이교수 78명, 전공탐색 멘토 148명 배정
- 다양한 비교과 활동(전공 탐색 동아리, 전공박람회 등) 참여 실적에 따른 인센티브 제공(장학금, 해외연수 등)



2026학년도 국립부경대학교  
수시 신입생 모집요강

# CONTENTS

## 입학원서 접수 안내사항

1. 복수지원 및 이중등록 금지에 대한 유의사항	14
2. 입학원서 접수	15
3. 입학원서 접수 유의사항	15
4. 입학원서 전형료	16
5. 서류제출 유의사항	16
6. 기타 유의사항	17

I. 전형 일정	18
----------	----

II. 모집인원	19
----------	----

## III. 전형 안내

1. 학생부교과(교과성적우수인재전형/일반전형/지역혁신인재전형)	24
2. 실기/실적(실기우수인재전형)	26
3. 학생부종합(학교생활우수인재전형)	28
4. 학생부종합 [사회적배려대상자 I / 사회적배려대상자 II / 사회적배려대상자 III전형]	29
5. 학생부교과(농어촌인재전형/미래인재전형)	32
6. 학생부교과(특성화고교인재전형)	35
7. 학생부종합(특수교육대상자전형)	37

IV. 학교생활기록부 성적 반영 방법	39
----------------------	----

## V. 합격자 발표 및 등록

1. 합격자 발표	48
2. 합격자 등록(온라인 문서등록)	48
3. 등록금 납부	48
4. 등록포기 및 등록금 환불	49
5. 추가 합격자 발표 및 등록(온라인 문서등록)	49

【별지 제1호 서식】국립부경대학교 입학원서	50
-------------------------	----

【별지 제2호 서식】학교생활기록부 대체 서식	51
--------------------------	----

VI. 2026학년도 국립부경대학교 대학생활안내	55
----------------------------	----



※ 입학원서는 인터넷 접수하며, 별도의 모집요강이 필요할 경우에는 국립부경대학교 입학안내 홈페이지 (<http://iphak.pknu.ac.kr>)에서 내려받아 활용하시기 바랍니다.

※ 제출서류는 입학원서 접수사이트에서 「제출서류 표지」를 출력하여 서류봉투 겉면에 부착한 후 서류제출 기한 내 [2025. 9. 19.(금)] 국립부경대학교에 도착(다만, 등기우편인 경우 서류제출 마감일 소인까지 유효)하도록 하여야 합니다.

※ 입학원서 접수 마감시간에 임박하여서는 지원자가 몰려 접수가 원활하지 않을 수 있으므로 시간적 여유를 두고 입학원서를 접수하여 주시기 바랍니다.

※ 대교협 심의결과에 따라 모집단위 및 인원 등이 변경될 수 있으며 변경사항은 국립부경대학교 입학안내 홈페이지에 공고합니다.



# 입학원서 접수 안내사항

## 1. 복수지원 및 이중등록 금지에 대한 유의사항

### 가. 복수지원 허용범위

- ▶ 수시모집 대학(교육대학 포함, 산업대학·전문대학 제외)에 있어서는 전형기간이 같아도 **최대 6개 전형 이내에서 복수지원이 가능함**
  - ※ 지원횟수는 지원한 대학의 수가 아니라 수시모집에 지원한 전형을 의미하고 동일한 대학에서 복수의 전형에 지원한 경우에도 별도의 전형에 각각 지원한 것으로 산정함
  - ※ 지원횟수는 입학원서 접수 시간 순서로 6회까지만 인정하며, 6회를 초과한 전형에 대해서는 접수를 인정하지 않으므로 6개 전형을 초과하여 지원할 경우 초과 접수한 모든 전형은 접수 취소 처리됨
- ▶ **국립부경대학교 내 전형 간 복수지원 가능 범위(최대 6개 전형)**
  - 학생부종합전형\*, 교과성적우수인재전형, 일반전형, 지역혁신인재전형, 실기우수인재전형, 농어촌인재전형, 미래인재전형, 특성화고교인재전형 간 복수지원 가능
  - \* 학생부종합전형은 학교생활우수인재전형, 사회적배려대상자Ⅰ/Ⅱ/Ⅲ전형, 특수교육대상자전형 중 1개의 전형에만 지원 가능
  - 1개의 전형당 1개 모집단위만 지원가능하며, 전형별로 동일한 모집단위 또는 다른 모집단위에 지원 가능

### 나. 복수지원 금지사항

- ▶ 수시모집 대학(산업대학, 교육대학, 전문대학 포함)의 합격자(최초 및 총원 합격자)는 등록여부에 관계없이 정시모집 및 추가모집에 지원할 수 없음
- ▶ 전문대학 수시모집 합격자는 다른 모집시기에 실시하는 대학, 산업대학, 교육대학 및 전문대학의 모집에 지원할 수 없으며, 대학, 산업대학 및 교육대학의 수시모집에 합격한 자도 전문대학이 실시하는 다른 모집시기에 지원할 수 없음
- ※ 산업대학 수시모집 합격자는 다른 모집시기에 실시하는 대학, 산업대학, 교육대학 및 전문대학의 모집에 지원할 수 없으며, 대학, 교육대학 및 전문대학의 수시모집에 합격한 자도 산업대학이 실시하는 다른 모집시기에 지원할 수 없음

### 다. 이중등록 금지사항

- ▶ 모집시기별로 지원하여 입학할 학기가 같은 2개 이상의 대학(산업대학, 교육대학, 전문대학 포함)에 합격한 자는 1개의 대학에만 등록하여야 함
- ▶ 수시모집 온라인 문서등록을 하는 것은 대학에 등록하겠다는 의사 표현임
  - ※ 수시모집에 합격하여 2개 이상의 대학에 등록한 자는 지원 위반자로 처리하여 합격을 취소함
- ▶ 대학에 등록한 자가 타 대학에 총원 합격하여 등록하고자 할 경우 먼저 등록한 대학에 등록 포기 의사를 명확히 전달한 후, 타 대학 총원 합격 대학에 등록하여야 함
- ▶ 수시 및 정시모집 합격자가 총원 합격자 발표 기간 중 다른 대학의 총원 합격 통보를 받은 경우 차순위 수험생의 합격 기회 박탈 등 선의의 피해자 발생을 사전에 방지하기 위해 합격자는 등록을 원하지 않는 대학에 등록 포기 의사를 즉시 전달하여야 함

‘대학(산업대학, 교육대학, 전문대학 포함)’과 ‘특별법에 의해 설치된 대학, 각종학교’ 간에는 복수지원 금지 및 이중등록 금지 원칙을 적용하지 않음

- 특별법에 의해 설치된 대학: 육·해·공군사관학교, 국군간호사관학교, 경찰대학, 광주과학기술원, 대구경북과학기술원, 울산과학기술원, 한국과학기술원, 한국에너지공과대학교, 한국예술종합학교, 한국전통문화대학교, 한국폴리텍대학, 한국방송통신대학교 등

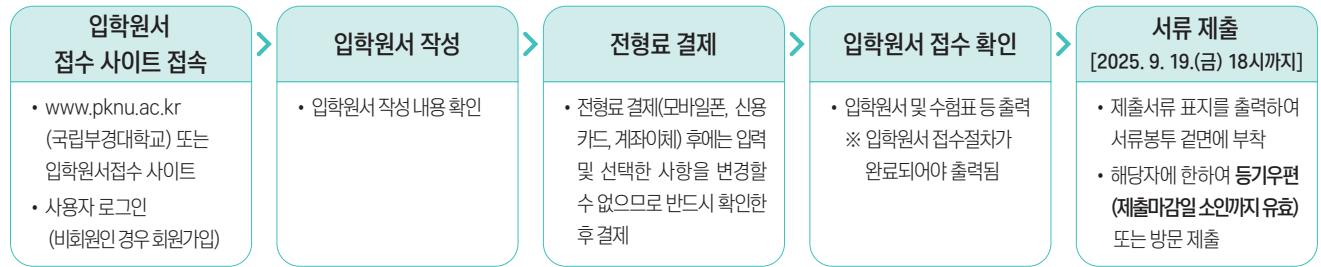
※ 대학별 입학전형이 종료된 후 복수지원·이중등록 등 위반 사실이 전산자료 검색을 통해 확인될 경우 입학을 무효로 함

## 2. 입학원서 접수

### 가. 방법: 인터넷 접수

나. 기간: 2025. 9. 8.(월) 09:00 ~ 9. 12.(금) 18:00

다. 절차: 한국형 공동원서접수시스템을 적용한 원서접수 진행



## 3. 입학원서 접수 유의사항

- ▶ 입학원서 접수는 전자결제(전형료 납부)가 이루어진 후에 완료됨
- ▶ 접수된 입학원서는 수정 및 취소가 불가능하므로 신중히 작성하여야 함(모집단위 변경 불가)
- ▶ 입학원서 접수 시 반드시 지원자 본인의 사진(최근 3개월 이내에 촬영한 정면 상반신 사진)을 첨부하여야 함  
<사진크기: 3.5cm×4.5cm(300KB이하), 파일형태: JPG>  
※ 사진은 우리대학 입학 후 학생증 발급 시 활용됨
- ▶ 입학원서 접수 후 반드시 입학원서 접수 여부를 국립부경대학교 홈페이지(www.pknu.ac.kr) 또는 입학원서 접수사이트에서 확인하여야 하며, 이를 이행하지 않아 발생하는 문제에 대한 책임은 지원자에게 있음
- ▶ 사회적배려대상자 I / II 전형, 특수교육대상자전형 지원자 중 학교생활기록부가 없는 자(검정고시 합격자 등)는 학교생활기록부 대체 서식[별지 제2호 서식]을 서류제출 기한 내 반드시 입학원서 접수사이트에 온라인 입력하여야 함

### 【 개인정보 수집·이용 안내 】

- ▶ 국립부경대학교는 대학 입학전형을 위해 아래와 같이 개인정보를 수집·이용함
  - 지원자 정보: 성명, 주민등록번호, 주소, 전화번호, 휴대전화번호, 추가 연락처, 전자우편 등
  - 학교정보: 최종학력구분, 재학/출신학교명, 졸업(예정)연도 등
  - 기타정보: 대학수학능력시험 성적 및 학교생활기록부 자료, 환불계좌번호, <별지 제1~3호 서식>에 관한 사항, 입학전형료 납부내역 등
- ▶ 개인정보 제공처: 국립부경대학교 입학본부(교내 타부서에서 아래의 목적으로 이용할 시 제공할 수 있음)
- ▶ 수집된 개인정보는 아래의 사항에 이용(제공)하며 이외의 다른 목적에는 절대 사용되지 않음. 개인정보보유기간의 경과, 처리목적 등을 달성하였을 때에는 지체 없이 해당 개인정보를 파기함
  - 국립부경대학교: 대학의 입학, 학사, 등록, 장학, 통계, 취업조사, 학생행사 업무, 산학협력단 연구사업 업무 및 대학에서 제공하는 기타 서비스안내
  - 제3자 제공: 출신고교, 제출서류 발급기관(진위확인 등), 국세청(입학전형료 세액공제용)
- ▶ 개인정보 수집·이용 동의를 거부할 시 입학원서접수가 불가할 수 있음
- ▶ 보유기간: 10년

## 4. 입학원서 전형료

전형	전형료		
	1단계	2단계	계
<ul style="list-style-type: none"> <li>실기우수인재전형</li> <li>- 1단계 불합격자는 2단계 전형료 환불</li> </ul>	24,000원	26,000원	50,000원
<ul style="list-style-type: none"> <li>교과성적우수인재전형</li> <li>지역혁신인재전형</li> <li>특성화고교인재전형</li> </ul>	<ul style="list-style-type: none"> <li>일반전형</li> <li>농어촌인재전형</li> <li>학교생활우수인재전형</li> </ul>	-	24,000원
<ul style="list-style-type: none"> <li>사회적배려대상자Ⅰ/Ⅱ/Ⅲ전형</li> <li>미래인재전형</li> </ul>	-	-	0원

### 【 입학전형료 반환에 관한 사항 안내 】

- ▶ 전형료는 반환하지 아니함(다만, 「고등교육법 시행령」 제42조의3에 따라 입학전형료를 반환할 수 있음)
- ▶ 반환사유 및 금액
  - 입학전형에 응시한 사람이 착오로 과납한 경우: 과납한 금액
  - 대학의 귀책사유로 입학전형에 응시하지 못한 경우: 납부한 입학전형료 전액
  - 천재지변으로 인하여 입학전형에 응시하지 못한 경우: 납부한 입학전형료 전액
  - 질병 또는 사고 등으로 의료기관에 입원하거나 본인의 사망으로 입학전형에 응시하지 못한 경우 (해당 사항을 증명할 수 있는 증빙서류 제출): 납부한 전형료 전액
  - 실기우수인재전형 지원자 중 1단계에서 불합격한 경우: 2단계 전형료(26,000원)
- ▶ 반환방법: 입학원서에 기재된 환불계좌로 입금
  - ※ 「고등교육법」 제34조의4제5항에 따라 입학전형 관련 수입·지출에 따른 잔액이 발생할 경우 응시자가 납부한 입학전형료에 비례하여 반환

## 5. 서류제출 유의사항

- ▶ 서류 제출 대상자는 지정된 기일[2025. 9. 19.(금) 18:00]까지 제출서류를 국립부경대학교로 등기우편(서류제출 마감일 소인 유효) 또는 방문 제출하여야 하며, 이후 도착한 서류는 접수 처리하지 않으므로 이를 위반할 시 발생하는 모든 불이익에 대해서 국립부경대학교는 책임을 지지 않음
- ▶ 제출서류는 입학원서 접수사이트에서 「제출서류 표지」를 출력하여 서류봉투 겉면에 부착한 후 발송하여야 함
- ▶ 모든 서류는 원본으로 제출하여야 하고, 접수된 서류는 일체 반환하지 않는 것이 원칙임  
다만, 원본을 회신 받기를 원하는 경우에는 회신용 봉투도 함께 동봉하여 제출하여야 함(회신용 봉투의 겉봉에 지원자의 주소 및 성명을 기재하고, 등기우표를 부착하여야 함)
- ▶ 서류 미비, 기재상의 착오 및 누락, 주소불명, 신입생 모집요강에서 요구하는 사항의 미이행 등으로 인하여 발생하게 되는 불이익에 대하여 본교에서 책임지지 않으며, 필요에 따라 추가 서류제출을 요청할 수 있음
- ▶ 학교생활기록부, 검정고시 및 대학수학능력시험 성적 자료의 온라인 제공에 대한 동의 방법 안내
  - 학교생활기록부 및 검정고시: 인터넷 입학원서 접수 시 인터넷 창의 매뉴얼에 따라 동의 여부 표시
    - ※ 2005. 2. ~ 2021. 2. 고교졸업자 중 대입전형자료(학교생활기록부) 온라인 생성신청 시스템(apply.neis.go.kr)에서 기간 내에 생성신청 완료한 경우, 온라인 제공 가능
    - ※ 검정고시 합격자의 대입전형자료는 2017년 제1회차부터 2025년 제1회차까지 온라인 제공되므로, 이외의 검정고시 합격자는 대입전형자료를 서류제출 기한 내 등기우편 또는 방문 제출하여야 함
  - '고등학교 졸업학력 검정고시 합격 증명서(대입전형용)'를 제출(온라인 제공 동의 포함)하여야 함
  - 대학수학능력시험(이하 "수능"이라 한다): 본교에 입학원서 접수를 하면 수능성적 자료 온라인 제공에 동의하는 것으로 간주함

## 6. 기타 유의사항

- ▶ 입학원서 접수 후 주소, 전화번호 등이 변경된 경우에는 반드시 그 내용을 국립부경대학교 입학안내 홈페이지의 '수험생 인적사항 변경'에 신청하여야 함
  - 성명 또는 주민등록번호가 변경된 지원자는 본인의 기본증명서 또는 주민등록초본을 제출하여야 함
  - 사진변경은 본인식별이 어렵다고 판단되는 경우에 가능함
- ▶ 고사장소 안내, 합격자 발표는 국립부경대학교 홈페이지에 게시하고 개별통보하지 않으므로, 수험생은 국립부경대학교 홈페이지에서 합격여부, 후보순위 및 안내사항을 반드시 확인하고 이행하여야 함
- ▶ 실기고사 당일 수험표와 신분증(주민등록증, 운전면허증, 여권 또는 학생증\*)을 항상 소지하여야 하며 지정된 시간까지 고사장소에 입장하지 않은 수험생은 결시로 불합격 처리함
  - \* 학생증은 사진, 성명, 생년월일, 학교장 직인이 날인된 경우에 한해 인정
- ▶ 다음 사항에 해당되는 자는 전형 성적에 관계없이 불합격 처리하거나 합격(입학)을 취소함
  - 제출서류 미제출자, 지원자격 미달자
  - 실기고사에 결시한 자
  - 지정된 기간에 등록을 하지 않은 자
  - 기타 부정한 행위를 한 자
- ▶ 서류의 위변조, 허위 등 부정한 방법으로 지원하거나 공정한 학생 선발업무를 방해한 경우, 입학무효 및 별도의 처벌을 받을 수 있음
  - ※ 본교 및 타대학에 부정한 방법으로 지원하여 입학이 취소된 자는 일정기간동안 본교에 지원할 수 없으며 이에 대한 세부사항은 입학전형관리위원회의 심의를 거쳐 최종적으로 결정함
- ▶ 입학전형 시 대학수학능력이 부족하다고 인정되는 자는 국립부경대학교 입학전형관리위원회의 심의를 거쳐 선발하지 아니할 수 있음
- ▶ 학교생활기록부 대체 서식 입력 시 허위작성, 관련 서류 위조 등 부정한 방법으로 작성하거나 공인어학성적, 교외수상실적 등 입력 시 불합격 또는 입학취소 처리할 수 있음
- ▶ 학교생활기록부 대체 서식에 부모 또는 친인척의 신상에 관한 내용(실명, 직장명, 직업명 등)을 기재하지 않아야 하며, 입력 시 평가에 불이익을 받을 수 있으니 유의하시기 바람
  - ※ [별지 제2호 서식] '학교생활기록부 대체 서식 작성 시 유의사항'을 반드시 확인한 후 작성
- ▶ 서류종합평가에서 국립부경대학교에서 정한 선발기준에 미달할 경우 입학사정관심의위원회와 입학전형관리위원회 결정에 따라 선발하지 아니할 수 있음
- ▶ 수시모집에서 총원하지 못한 인원은 정시모집에 이월하여 모집함
- ▶ 모집요강에 명시되지 않은 사항은 국립부경대학교에서 별도로 정하는 기준에 따라 처리함
- ▶ 지원자 개인의 입학전형 성적은 공개하지 아니함
- ▶ 신체적 장애에 대한 유의사항
  - 다음과 같은 신체적 장애가 있는 자는 대학 재학 중 실험, 실습 등 수학에 어려움이 있을 수 있으며, 졸업 후 해당 분야 자격취득이 불가능하거나 진로에 지장을 받을 수 있으니 유의바람
  - ※ 다음 사유에 해당하더라도 해당 모집단위에 지원가능함

모집단위	사유
패션디자인학과, 조형학부(시각·공예디자인전공)	색맹
간호학과	의료법에 의한 의료인 결격자
사범계학과 (유아교육과, 수해양산산업교육과)	공무원채용 신체검사규정의 불합격 판정기준에 해당하는 신체적 장애가 있는 자
<b>【해기사 양성학과-승선실습 필요】</b> 에너지수송시스템공학부(기계시스템공학전공) 해양생산시스템관리학부(해양생산학전공, 해양경찰학전공) 수해양산산업교육과(기관공학전공, 어업공학전공, 항해공학전공)	색맹, 색약(승선실습 시 요구됨)



## 전형일정

구분	일시	안내사항
입학원서 접수	2025. 9. 8.(월) 09:00 ~ 9. 12.(금) 18:00	• 인터넷 접수 (국립부경대학교 홈페이지 또는 원서접수사이트)
서류 제출	2025. 9. 8.(월) ~ 9. 19.(금) 09:00 ~ 18:00 * 토요일, 공휴일 제외 * 점심시간(12:00~13:00) 제외	• 등기우편 또는 방문제출 ※ 등기우편은 서류제출 마감일 소인까지 유효 • 사회적배려대상자 I / II전형, 특수교육대상자전형 지원자 중 학교생활기록부가 없는 자(검정고시 합격자 등)는 '학교생활기록부 대체 서식'을 서류제출 마감기한까지 입학원서접수사이트에 입력하여야 함
1단계 합격자 발표	2025. 11. 11.(화) 17:00 <예정>	• 실기우수인재전형만 해당
실기 고사	<실기우수인재전형> 조형학부(시각디자인전공) (시각디자인전공) 2025. 11. 19.(수) 13:00 조형학부(공업디자인전공) (공업디자인전공) 2025. 11. 20.(목) 13:00 스마트헬스케어학부 (해양스포츠전공) 2025. 11. 21.(금) 13:00 (해양스포츠전공)	• 대상: <b>1단계 합격자</b> (수험표 및 신분증 지참) • 국립부경대학교 입학안내 홈페이지 ( <a href="http://iphak.pknu.ac.kr">http://iphak.pknu.ac.kr</a> )에 공고 ※ 대학사정에 따라 시간이 변경될 수 있음
합격자 발표	2025. 12. 12.(금) 17:00 <예정>	• 국립부경대학교 홈페이지에 공고 • 개별통지는 하지 않음
합격통지서 교부	2025. 12. 12.(금) 17:00 이후	• 국립부경대학교 홈페이지에서 출력
합격자 등록 (온라인 문서등록)	2025. 12. 15.(월) 09:00 ~ 12. 17.(수) 16:00	• 국립부경대학교 입학안내 홈페이지에서 온라인 문서등록 • 기한 내 미등록 시 합격을 취소함
추가합격자 발표	1차: 2025. 12. 18.(목) 09:00 2차: 2025. 12. 22.(월) 09:00 3차: 2025. 12. 23.(화) 09:00 4차: 2025. 12. 23.(화) 18:00까지	• 1차~2차: 국립부경대학교 홈페이지에 공고 • 3차~4차: 개별통보
추가합격자 등록 (온라인 문서등록)	1차: 2025. 12. 18.(목) 09:00 ~ 12. 21.(일) 16:00 2차: 2025. 12. 22.(월) 09:00 ~ 16:00 3차: 2025. 12. 23.(화) 09:00 ~ 14:00 4차: 2025. 12. 24.(수) 09:00 ~ 16:00	• 국립부경대학교 입학안내 홈페이지에서 온라인 문서등록 • 기한 내 미등록 시 합격을 취소함
등록금 납부	2026. 2. 3.(화) 09:00 ~ 2. 5.(목) 16:00	• 기한 내 등록금 미납부 시 합격을 취소함

※ 전형일정은 변경될 수 있으니 반드시 추후 홈페이지 공지사항을 확인 바람

※ 문의: Tel 051-629-5600

### 서류제출처 등기우편 제출 또는 방문 제출

- (48513) 부산광역시 남구 용소로 45 국립부경대학교 대연캠퍼스 미래관(A21) 3층 입학관리과  
※ 등기우편 제출의 경우 서류제출 마감일 소인까지 유효

# II

## 모집인원

단과 대학	계열	모집단위	학생부교과			실기/실적		학생부종합			학생부교과(정원외)			합계
			교과성적 우수인재	일반 전형	지역혁신 인재	실기우수 인재	학교생활 우수인재	사회적 배려 대상자Ⅰ	사회적 배려 대상자Ⅱ	사회적 배려 대상자Ⅲ	농어촌 인재	미래 인재	특성화 고교 인재	
합계			1,366	216	448	19	392	103	19	1	93	55	33	2,745
본부	공통	글로벌자율전공학부①	7	-	4	-	4	-	-	-	-	1	-	16
		자유전공학부②	200	-	50	-	-	-	-	-	-	-	-	250
인문 사회 과학 대학	인문 사회	인문사회과학대학자유전공학부③	65	-	-	-	18	-	-	-	-	-	-	83
		국어국문학과	5	3	4	-	3	1	1	-	1	1	-	19
		영어영문학과 (영어영문학전공, 영어문화·산업전공)	12	5	8	-	5	2	-	-	2	1	-	35
		일어일문학과 (일본어문학전공, 일본학전공)	13	5	10	-	5	1	1	-	2	1	-	38
		사학과	6	2	4	-	3	2	-	-	1	1	-	19
		경제학과	19	5	10	-	6	2	1	-	2	2	-	47
		법학과	12	3	4	-	5	2	-	-	1	1	-	28
		행정복지학부(행정학전공, 사회복지학전공)	14	5	12	-	6	1	1	-	2	1	-	42
		국제지역학부 (국제학전공, 국제개발협력학전공)	14	3	4	-	5	2	-	-	1	2	-	31
		중국학과	4	2	3	-	2	1	-	-	1	-	-	13
		정치외교학과	3	2	2	-	2	-	-	-	1	-	-	10
	유아교육과⑤	-	-	-	-	9	1	-	-	1	-	-	11	
	예능	패션디자인학과	6	3	4	-	2	2	-	-	1	1	-	19
인문 사회	사회계열(법학과, 중국학과, 정치외교학과)	8	3	5	-	3	1	-	-	1	-	-	21	
자연 과학 대학	자연	자연과학대학자유전공학부③	21	-	-	-	6	-	-	-	-	-	-	27
		응용수학과	7	3	4	-	3	1	1	-	-	1	1	21
		물리학과	8	3	4	-	4	1	1	-	1	1	1	24
		화학과	8	3	5	-	4	1	-	-	1	-	1	23
		미생물학과	6	3	4	-	4	1	1	-	1	1	-	21
		간호학과	17	3	7	-	4	-	-	1	-	-	-	32
		과학컴퓨팅학과	4	2	3	-	2	-	-	-	1	-	-	12
		경영대학자유전공학부③	30	-	-	-	8	-	-	-	-	-	-	38
경영 대학	인문 사회	경영학부(경영학전공, 회계·재무학전공, 관광경영학전공)	35	10	18	-	9	5	-	-	2	2	1	82
		국제통상학부(국제통상학전공, 국제무역물류학전공, 국제경영학전공)	23	5	11	-	7	3	-	-	2	2	1	54
		공과대학자유전공학부③	123	-	-	-	33	-	-	-	-	-	-	156
공과 대학	자연	전기공학부(전기공학전공, 제어계측공학전공, 디스플레이반도체공학전공)	48	10	18	-	11	5	2	-	5	2	2	103
		기계공학부 (기계공학전공, 기계설계공학전공)	42	10	18	-	10	4	2	-	5	2	2	95
		에너지수송시스템공학부(냉동공조공학전공, 기계시스템공학전공, 조선해양시스템공학전공)	32	5	18	-	8	6	-	-	4	2	2	77
		화학공학과	15	5	5	-	5	3	-	-	2	1	1	37
		고분자·화학소재공학부 (에너지화학소재공학전공, 고분자공학전공)	25	5	12	-	7	3	1	-	3	1	2	59
		나노융합반도체공학부 (나노융합공학전공, 차세대반도체공학전공)	40	5	11	-	12	2	-	-	2	1	-	73
		시스템경영 안전공학부(산업경영공학전공, 기술·데이터공학전공, 안전공학전공)	26	5	11	-	8	3	1	-	2	2	2	60
		소방공학과	7	3	4	-	3	1	1	-	1	1	1	22
		융합소재공학부(금속공학전공, 재료공학전공, 신소재시스템공학전공)	35	10	16	-	9	5	1	-	4	2	2	84
		건축공학과<4년>	7	3	5	-	3	2	-	-	1	-	1	22
		지속가능공학부(토목공학전공)	14	5	8	-	5	3	-	-	2	1	1	39
		지속가능공학부(생태공학전공)	6	3	4	-	3	1	-	-	1	1	-	19

단과대학	계열	모집단위	학생부교과			실기/실적		학생부종합			학생부교과(정원외)			합계	
			교과성적 우수인재	일반 전형	지역혁신 인재	실기우수 인재	학교생활 우수인재	사회적 배려 대상자Ⅰ	사회적 배려 대상자Ⅱ	사회적 배려 대상자Ⅲ	농어촌 인재	미래 인재	특성화 고교 인재		
수산과학대학	자연	수산과학대학자유전공학부③	43	-	-	-	12	-	-	-	-	-	-	55	
		식품과학부(식품공학전공,식품영양학전공)	19	5	12	-	6	2	-	-	3	1	-	48	
		생물공학과	7	3	4	-	4	1	-	-	1	1	-	21	
		해양생산시스템관리학부(해양생산학전공,해양경찰학전공)	17	3	5	-	6	1	-	-	2	1	1	36	
		수산생명과학부(양식응용생명과학전공,자원생물학전공)	20	5	12	-	6	2	-	-	2	1	1	49	
		수산생명의학과	5	3	4	-	3	2	-	-	1	1	-	19	
		수해양산업교육과⑤(기관공학전공, 냉동공학전공,식품공학전공,양식공학전공, 어업공학전공,항해공학전공)	-	-	-	-	6	1	-	-	-	-	1	8	
인문·사회	해양수산경영경제학부(해양수산경영학전공,자원환경경제학전공)	19	5	12	-	6	1	-	-	3	1	-	47		
환경·해양대학	자연	환경·해양대학자유전공학부③	30	-	-	-	8	-	-	-	-	-	-	38	
		지구환경시스템과학부(환경공학전공)	8	3	4	-	4	2	-	-	1	1	1	24	
		지구환경시스템과학부(해양학전공)	9	3	4	-	4	1	-	-	1	1	1	24	
		지구환경시스템과학부(환경지질과학전공)	9	3	4	-	4	1	-	-	1	1	-	23	
		지구환경시스템과학부(환경대기과학전공)	9	3	4	-	4	1	-	-	1	1	-	23	
		지구환경시스템과학부(우성정보융합공학전공)	8	3	4	-	4	1	-	-	1	1	-	22	
		해양공학과	9	3	4	-	4	1	-	-	1	1	1	24	
에너지자원공학과	5	3	4	-	4	1	-	-	1	1	-	19			
정보융합대학	자연	정보융합대학자유전공학부③	54	-	-	-	15	-	-	-	-	-	-	69	
		데이터정보과학부(빅데이터융합전공, 통계-데이터사이언스전공)	12	3	4	-	5	2	-	-	1	1	-	28	
	인문·사회	미디어커뮤니케이션학부(언론정보전공,미디어ICT공학전공)	11	3	4	-	5	1	1	-	1	1	-	27	
	자연	스마트헬스케어학부(의공학전공)	9	3	4	-	4	1	-	-	1	-	1	23	
	체능	스마트헬스케어학부(해양스포츠전공)	3	-	-	-	9	-	1	-	-	1	1	-	15
	자연	스마트헬스케어학부(휴먼바이오융합전공)	4	2	3	-	2	-	-	-	1	-	-	12	
		전자정보통신공학부(전자공학전공,정보통신공학전공)	31	5	18	-	10	4	1	-	4	1	2	76	
		조형학부(건축학전공<5년>)	10	3	4	-	4	1	1	-	1	1	1	26	
	예능	조형학부(시각디자인전공)	-	-	-	-	5	-	-	-	-	-	-	5	
		조형학부(공업디자인전공)	-	-	-	-	5	-	-	-	-	-	-	5	
자연	컴퓨터·인공지능공학부(컴퓨터공학전공,인공지능전공)	30	5	16	-	10	5	1	-	5	1	2	75		
	디지털금융학과④	8	2	3	-	2	1	-	-	1	-	-	17		
	스마트모빌리티공학과	10	3	5	-	4	1	-	-	1	1	-	25		

- ① 글로벌자유전공학부: 전공을 정하지 않고 입학한 후, 대학의 체계적인 지원 하에서 진로를 탐색하고 대학 내 모든 전공을 자유롭게 선택 가능(어학연수 우선선발 등의 혜택), 단 선택불가학과(전공)\* 제외
- ② 자유전공학부: 전공을 정하지 않고 입학한 후, 대학의 체계적인 지원 하에서 진로를 탐색하고 대학 내 모든 전공을 자유롭게 선택 가능하며 해당 전공으로 소속 변경, 단 선택불가학과(전공)\*는 제외
- ③ 단과대학 소속 자유전공학부: 전공을 정하지 않고 입학한 후, 대학의 체계적인 지원 하에서 진로를 탐색하고 소속 단과대학 내 전공을 기준정원의 50%범위 내에서 자유롭게 선택 가능하며 해당 전공으로 소속 변경, 단 선택불가학과(전공)\*는 제외
- \* ①, ②, ③ 선택불가학과(전공): 인문사회과학대학(유아교육과), 자연과학대학(간호학과), 공과대학(나노융합반도체공학부 내 모든 전공), 수산과학대학(수해양산업교육과), 정보융합대학(스마트헬스케어학부(해양스포츠전공), 조형학부(시각디자인전공, 공업디자인전공), 디지털금융학과]
- ④ 디지털금융학과: 국립부경대-동서대 간 첨단분야 공동학과로 운영
- ⑤ 사범계열 학과: 유아교육과, 수해양산업교육과
- 해기사 양성학과: 에너지수송시스템공학부(기계시스템공학전공), 해양생산시스템관리학부(해양생산학전공, 해양경찰학전공), 수해양산업교육과(기관공학전공, 어업공학전공, 항해공학전공)
- 인증제 적용학과: 간호학과, 지속가능공학부(토목공학전공), 조형학부(건축학전공<5년>)
- ※ 학부의 전공은 2개 학기 이상을 이수한 다음 학기부터 결정하며 시기는 모집단위마다 다를 수 있음
- ※ 수시모집 미충원 인원은 정시모집 해당 모집단위의 모집인원에 이월하여 선발하며, 모집인원이 수시로 변경될 수 있으므로, 반드시 국립부경대학교 입학안내 홈페이지에서 모집인원을 확인하기 바람

특수교육대상자전형

단과 대학	계열	모집단위	학생부종합
			특수교육대상자
합계			8
인문 사회 과학 대학	인문-사회	국어국문학과	1
		영어영문학부(영어영문학전공,영어문화-산업전공)	
		일어일본학부(일본어문학전공,일본학전공)	
		사학과	
		경제학과	
		법학과	
		행정복지학부(행정학전공,사회복지학전공)	
		국제지역학부(국제학전공,국제개발협력학전공)	
		중국학과	
		정치외교학과	
사회계열(법학과,중국학과,정치외교학과)			
자연 과학 대학	자연	응용수학과	1
		물리학과	
		화학과	
		미생물학과	
		과학컴퓨팅학과	
경영 대학	인문-사회	경영학부(경영학전공,회계-재무학전공,관광경영학전공)	1
		국제통상학부(국제통상학전공,국제무역물류학전공,국제경영학전공)	
공과 대학	자연	전기공학부(전기공학전공,제어계측공학전공,디스플레이반도체공학전공)	2
		기계공학부(기계공학전공,기계설계공학전공)	
		에너지수송시스템공학부(냉동공조공학전공,기계시스템공학전공,조선해양시스템공학전공)	
		화학공학과	
		고분자-화학소재공학부(에너지화학소재공학전공,고분자공학전공)	
		나노융합반도체공학부(나노융합공학전공,차세대반도체공학전공)	
		시스템경영-안전공학부(산업경영공학전공,기술-데이터공학전공,안전공학전공)	
		소방공학과	
		융합소재공학부(금속공학전공,재료공학전공,신소재시스템공학전공)	
		건축공학과<4년>	
		지속가능공학부(토목공학전공)	
		지속가능공학부(생태공학전공)	
		수산 과학 대학	
생물공학과			
해양생산시스템관리학부(해양생산학전공,해양경찰학전공)			
수산생명과학부(양식응용생명과학전공,자원생물학전공)			
수산생명의학과			
인문-사회	해양수산경영경제학부(해양수산경영학전공,자원환경경제학전공)		
환경 · 해양 대학	자연	지구환경시스템과학부(환경공학전공)	1
		지구환경시스템과학부(해양학전공)	
		지구환경시스템과학부(환경지질과학전공)	
		지구환경시스템과학부(환경대기과학전공)	
		지구환경시스템과학부(위성정보융합공학전공)	
		해양공학과	
에너지자원공학과			
정보 융합 대학	자연	데이터정보과학부(빅데이터융합전공,통계-데이터사이언스전공)	1
	인문-사회	미디어커뮤니케이션학부(언론정보전공,미디어ICT공학전공)	
	자연	스마트헬스케어학부(의공학전공)	
		스마트헬스케어학부(휴먼바이오융합전공)	
		전자정보통신공학부(전자공학전공,정보통신공학전공)	
		조형학부(건축학전공)<5년>	
		컴퓨터-인공지능공학부(컴퓨터공학전공,인공지능전공)	
		디지털금융학과	
스마트모빌리티공학과			

※ 단과대학별 모집인원을 지정하며 모집단위별 최대 선발 가능인원은 1명임

※ 디지털금융학과: 국립부경대-동서대 간 첨단분야 공동학과로 운영

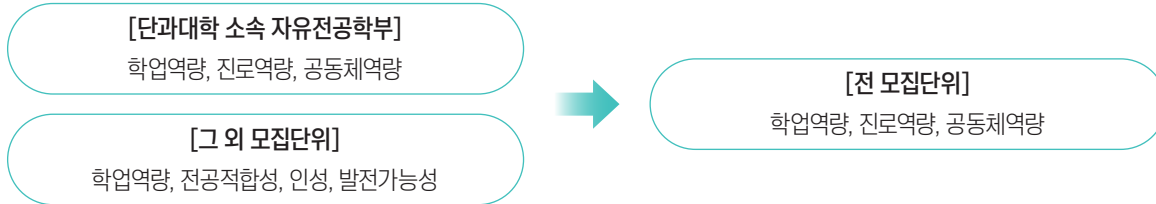
※ 해기사 양성학과: 에너지수송시스템공학부(기계시스템공학전공), 해양생산시스템관리학부(해양생산학전공, 해양경찰학전공)

※ 인증제 적용학과: 지속가능공학부(토목공학전공), 조형학부(건축학전공<5년>)

※ 학부의 전공은 2개 학기 이상을 이수한 다음 학기부터 결정하며 시기는 모집단위마다 다를 수 있음

## 2026학년도 주요 변경사항 안내

- ▶ **학교폭력 조치사항 반영:** [학생부교과] 정량평가, [학생부종합] 정성평가
- ▶ 아동복지법 개정에 따른 자립지원 대상자(사회적배려대상자II전형) 지원자격 추가\*  
\* 18세에 달하기 전에 보호조치가 종료되거나 해당 시설에서 퇴소한 사람으로서 보건복지부장관이 자립지원이 필요하다고 인정하는 자
- ▶ **학생부종합 서류평가 평가영역 일원화**



- ▶ **실기우수인재전형 예능계 1단계 선발 배수 조정:** 모집인원의 20배수 → 10배수
- ▶ **모집단위 변경**

단과대학	계열	모집단위		비고
		변경 전(2025)	변경 후(2026)	
정보융합대학	인문·사회	미디어커뮤니케이션학부 (언론정보전공, 휴먼ICT융합전공)	미디어커뮤니케이션학부 (언론정보전공, 미디어ICT공학전공)	명칭변경

# 전형안내

1. 학생부교과[교과성적우수인재전형/일반전형/지역혁신인재전형]
2. 실기/실적[실기우수인재전형]
3. 학생부종합[학교생활우수인재전형]
4. 학생부종합[사회적배려대상자I/II/III전형]
5. 학생부교과[농어촌인재전형/미래인재전형]
6. 학생부교과[특성화고교인재전형]
7. 학생부종합[특수교육대상자전형]

## 지원시 유의사항

- 수시모집 전형은 6회까지 지원할 수 있음
- 학생부교과전형간 중복지원 가능하며 학생부종합전형은 1개 전형만 지원가능
  - \* (예시) 교과성적우수인재 1회, 지역혁신인재 1회, 학교생활우수인재 1회 ⇒ 지원가능
  - \* (예시) 학교생활우수인재 1회, 사회적배려대상자I 1회 ⇒ 지원불가
- 전형당 1개의 모집단위에만 지원가능(전형별 동일 모집단위 지원가능)
  - \* (예시) 교과성적우수인재(법학과), 지역혁신인재(법학과) ⇒ 지원가능
  - \* (예시) 교과성적우수인재(경제학과), 교과성적우수인재(법학과) ⇒ 지원불가
- 전형별 지원자격을 확인한 후 원서접수 하시기 바람





## 전형안내

### 1. 학생부교과[교과성적우수인재전형/일반전형/지역혁신인재전형]

#### 가. 전형별 지원자격: 2026학년도 수능 필수 응시

전형명	지원자격
교과성적우수인재	2026학년도 수능을 응시한 자로서 국내 고등학교 졸업(예정)자 ※ 외국고교 이수자는 국내고교에서 3개 학기 이상 성적을 취득한 자로 국내고교 졸업(예정)자이어야 함 ※ 학력인정고등학교, 대안학교는 제외함
일반	2026학년도 수능을 응시한 자로서 고등학교 졸업(예정)자 또는 법령에 의하여 이와 동등 이상의 학력을 갖춘 자
지역혁신인재	2026학년도 수능을 응시한 부산광역시, 울산광역시, 경상남도 지역에 소재한 고등학교 졸업(예정)자로서, 해당 고등학교 전 교육과정(입학일부터 졸업일까지)을 이수한 자 ※ 간호학과 지원자는 고등학교 입학일부터 졸업일까지 부·울·경 지역에 거주 하여야 함(지방대육성법 제15조제2항) ※ 학력인정고등학교, 대안학교, 영재학교는 제외함

#### 나. 전형방법

모집단위	전형 단계	총점	전형요소별 배점
해당 모집단위	일괄합산	1,000점	학생부 교과성적 900점 + 출석성적 100점

#### 다. 수능 최저학력기준

계열	영역	반영영역			
		국어	수학	영어	탐구(사회/과학)
인문·사회계	국어포함 2개 영역 합 8등급 이내(탐구과목은 1개 과목 적용)				
자연계	수학포함 2개 영역 합 9등급 이내(탐구과목은 1개 과목 적용) 다만, 수학영역 “확률과통계” 선택 시 1등급 하향 적용함				
예·체능계	2개 영역 합 8등급 이내(탐구과목은 1개 과목 적용)				
공통계	국어포함 2개 영역 합 8등급 이내 또는 수학포함 2개 영역 합 9등급 이내 다만, 탐구과목은 1개 과목을 적용하며, 수학영역 “확률과통계” 선택 시 1등급 하향 적용함				

※ 계열별 필수포함 영역(국어/수학)을 미응시한 경우 9등급으로 처리함

※ 한국사는 필수 응시 영역임. 단, 수능최저학력기준 반영영역에서는 제외함

#### 라. 선발원칙

- ▶ 모집단위별로 전형요소별 배점에 따라 취득한 성적을 합산하여 고득점자 순으로 합격자 선발
- ▶ 수능 최저학력기준을 충족한 자에 한하여 최종합격자로 선발
- ▶ 구비서류 미제출자, 지원자격 미달자는 불합격으로 처리함
- ▶ 모집단위별 합격자를 제외한 차순위부터 성적순에 따라 지원자 모두(불합격자 제외)를 후보순위자로 선발하여 미등록 총원 실시

▶ 동점자 선발기준

순위	내용	
1순위	학생부 영어교과 성적 우수자	
2순위	인문·사회계, 예·체능계	학생부 국어교과 성적 우수자
	자연계	학생부 수학교과 성적 우수자
	공동계	학생부 국어와 수학 교과(반영 과목) 합산 성적 우수자
3순위	수능최저학력기준 반영 2개 영역의 등급 합 성적이 높은 자	
4순위	인문·사회계, 예·체능계	수능 영역 등급 성적이 높은자(국어→한국사 영역 순)
	자연계	수능 영역 등급 성적이 높은자(수학→한국사 영역 순)

- ※ 동점자 처리기준 적용 후에도 동점인 경우 전원 선발, 해당 과목 이수하지 않은 경우 9등급 처리
- ※ 교과목 석차를 알 수 없는 경우에는 학년(1순위: 3학년, 2순위: 2학년, 3순위: 1학년) 석차를 반영함
- ※ 3, 4순위는 일반전형에 한해 적용

마. 제출서류

제출대상자	제출서류	발급기관
<ul style="list-style-type: none"> <li>• 2021학년도 이후 졸업(예정)자('22.2.~) 중 학교생활기록부 온라인 제공 미동의자</li> <li>• 2020학년도 이전 졸업자                             <ul style="list-style-type: none"> <li>※ '05.2.~'21.2. 고교졸업자 중 대입전형자료(학교생활기록부) 온라인 생성신청 시스템 (apply.neis.go.kr)에서 기간 내에 생성신청 완료한 경우, 온라인 제공 가능(온라인 제공 신청자는 학생부 별도 제출 필요 없음)</li> </ul> </li> <li>• 학교생활기록부 온라인 제공 비대상고교 출신자</li> </ul>	<ul style="list-style-type: none"> <li>• 학교생활기록부 1부 (학교장 직인 날인된 것)</li> </ul>	졸업(예정) 고교
<ul style="list-style-type: none"> <li>• 조기졸업예정자</li> </ul>	<ul style="list-style-type: none"> <li>• 졸업예정증명서 1부</li> </ul>	
<ul style="list-style-type: none"> <li>• 검정고시 합격자 중 고등학교에 재학한 이력이 있는 자                             <ul style="list-style-type: none"> <li>※ 온라인 제공 동의자 포함</li> </ul> </li> <li>• 검정고시 합격자 중 온라인 제공 미동의자                             <ul style="list-style-type: none"> <li>※ 2025년 제2회차 대입전형자료는 온라인 제공이 되지 않으므로 서류 기간 내 별도 제출하여야 함</li> </ul> </li> <li>• 검정고시 2016년 제2회차 이전 합격자</li> </ul>	<ul style="list-style-type: none"> <li>• 학교생활기록부 1부 (학교장 직인 날인된 것)</li> <li>• 검정고시 합격증명서(대입전형용) 1부</li> <li>• 검정고시 성적증명서 1부</li> </ul>	시·도 교육청
<ul style="list-style-type: none"> <li>• 교과교육소년원의 고등학교과정 이수자</li> </ul>	<ul style="list-style-type: none"> <li>• 졸업(예정)증명서 1부</li> <li>• 성적증명서 1부</li> </ul>	
<ul style="list-style-type: none"> <li>• 국외 고등학교 출신자</li> </ul>	<ul style="list-style-type: none"> <li>• 졸업(예정)증명서 1부</li> <li>• 성적증명서 1부                             <ul style="list-style-type: none"> <li>※ 아포스티유 또는 영사 확인필</li> </ul> </li> </ul>	졸업(예정) 고교
<ul style="list-style-type: none"> <li>• 지역혁신인재전형의 간호학과 지원자</li> </ul>	<ul style="list-style-type: none"> <li>• 주민등록초본 1부(주소 이력 포함)</li> </ul>	읍·면·동 행정복지센터 등

**[졸업예정자로서 지역혁신인재전형에 합격한 자의 추가 서류제출 안내]**

가. 제출기한: 2026. 2. 20.(금) 18:00까지

나. 제출서류

제출서류	비고
<ul style="list-style-type: none"> <li>• 고교 학교생활기록부 1부(학교장 직인 날인된 것)</li> <li>※ 간호학과 합격자의 경우 주민등록초본(주소 이력 포함) 추가 제출</li> </ul>	고교 졸업일까지 부·울·경 지역 소재 정규고등학교 전 교육과정을 이수(간호학과외의 경우 해당 지역 거주 포함)하지 않을 경우 합격이 취소될 수 있으므로 유의바람 ※ 제출서류는 <b>졸업일 이후</b> 발급하여 제출

다. 제출사유: 고교 졸업일까지의 부·울·경 지역 고등학교 재학 및 거주 사실을 확인하기 위함

라. 제출방법: 국립부경대학교로 등기우편(서류제출 마감일 소인까지 유효) 또는 방문 제출

마. 제 출 처: (48513) 부산광역시 남구 용소로 45 국립부경대학교 대연캠퍼스 미래관(A21) 3층 입학관리과

## 2. 실기/실적[실기우수인재전형]

### 가. 지원자격

고등학교 졸업(예정)자 또는 법령에 의하여 이와 동등 이상의 학력을 갖춘 자

다만, 외국고교 이수자는 국내 고교에서 3개 학기 이상 성적을 취득한 자로 국내고교 졸업(예정)자이어야 함

### 나. 전형방법

전형단계		선발인원		총점	전형요소별 배점
1단계	20배수	스마트헬스케어학부(해양스포츠전공)	180명	1,000점	학생부 교과성적 900점 + 출석성적 100점
	10배수	조형학부(시각디자인전공)	50명		
		조형학부(공업디자인전공)	50명		
2단계	스마트헬스케어학부(해양스포츠전공)		9명	1,000점	1단계 성적 400점 + 실기고사 성적 600점
	조형학부(시각디자인전공)		5명		
	조형학부(공업디자인전공)		5명		

### 다. 수능최저학력기준: 미적용

### 라. 실기고사(1단계 합격자를 대상으로 함)

#### ▶ 체능계: 스마트헬스케어학부(해양스포츠전공)

- 일시: 2025. 11. 21.(금) 13:00 (※ 대학사정에 따라 시간이 변경될 수 있음)
- 장소: 추후 별도 공고(국립부경대학교 입학안내 홈페이지에 사전 공고)
- 종목 및 배점

구분	종목	대체종목*	배점		준비물
기초실기	100m 달리기	왕복 10m 2회 달리기	200점	최저 172점 최고 200점	운동복, 운동화 준비 ※ 스파이크 착용 금지
전공실기	에르고미터 측정(1,000m)	(좌동)	400점	최저 260점 최고 400점	

\* 운동장에서 실기고사 진행이 어려운 것으로 판단되는 경우(기상악화 등) 대체종목으로 진행

#### - 종목별 측정방법

구분	종목	측정방법
기초실기	100m 달리기	100m 직선거리를 달리는데 소요되는 시간 측정
	왕복 10m 2회 달리기	10m 직선거리를 왕복 2회 달리는 데 소요되는 시간 측정
전공실기	에르고미터 측정(1,000m)	에르고미터를 1,000m 실시하는데 소요되는 시간 측정

▶ **예능계: 조형학부(시각디자인전공, 공업디자인전공)**

- 일시: (시각디자인전공) 2025. 11. 19.(수) 13:00~18:00, (공업디자인전공) 2025. 11. 20.(목) 13:00~18:00  
 ※ 대학사정에 따라 시간이 변경될 수 있음
- 장소: 추후 별도 공고(국립부경대학교 입학안내 홈페이지에 사전 공고)
- 종목 및 배점

종목	소재	화지규격	배점		준비물
기초디자인	주제 당일 발표	2절	600점	최저 300점 / 최고 600점	채색도구

**마. 선발원칙**

- ▶ 예능계는 모집인원의 10배수, 체능계는 모집인원의 20배수를 1단계 합격자로 선발하고 1단계 합격자를 대상으로 실기고사를 실시한 후 2단계 성적 고득점자순으로 합격자 선발
- ▶ 1단계 합격선의 동점자는 모두 1단계 합격자로 선발
- ▶ 2단계 합격자를 제외한 차순위부터 성적순에 따라 지원자 모두(불합격자 제외)를 후보순위자로 선발하여 미등록 총원 실시
- ▶ 구비서류 미제출자, 지원자격 미달자, 실기고사 미응시자는 불합격으로 처리함
- ▶ 2단계 합격자(합격선의 동점자) 및 후보순위자의 동점자 선발기준

순위	내용
1순위	실기고사 성적 우수자
2순위	학생부 국어교과(반영 과목) 성적 우수자
3순위	학생부 영어교과(반영 과목) 성적 우수자

- ※ 동점자 처리기준 적용 후에도 동점인 경우 전원 선발, 해당 과목 이수하지 않은 경우 9등급 처리
- ※ 교과목 석차를 알 수 없는 경우에는 학년(1순위: 3학년, 2순위: 2학년, 3순위: 1학년) 석차를 반영함

**바. 제출서류**

제출대상자	제출서류	발급기관
<ul style="list-style-type: none"> <li>• 2021학년도 이후 졸업(예정)자('22.2.~) 중 학교생활기록부 온라인 제공 미동의자</li> <li>• 2020학년도 이전 졸업자                              ※ '05.2.~'21.2. 고교졸업자 중 대입전형자료(학교생활기록부) 온라인 생성신청 시스템 (apply.neis.go.kr)에서 기간 내에 생성신청 완료한 경우, 온라인 제공 가능(온라인 제공 신청자는 학생부 별도 제출 필요 없음)</li> <li>• 학교생활기록부 온라인 제공 비대상고교 출신자</li> </ul>	<ul style="list-style-type: none"> <li>• 학교생활기록부 1부 (학교장 직인 날인된 것)</li> </ul>	졸업(예정) 고교
<ul style="list-style-type: none"> <li>• 조기졸업예정자</li> </ul>	<ul style="list-style-type: none"> <li>• 졸업예정증명서 1부</li> </ul>	
<ul style="list-style-type: none"> <li>• 검정고시 합격자 중 고등학교에 재학한 이력이 있는 자                              ※ 온라인 제공 동의자 포함</li> </ul>	<ul style="list-style-type: none"> <li>• 학교생활기록부 1부 (학교장 직인 날인된 것)</li> </ul>	
<ul style="list-style-type: none"> <li>• 검정고시 합격자 중 온라인 제공 미동의자                              ※ 2025년 제2회차 대입전형자료는 온라인 제공이 되지 않으므로 서류 기간 내 별도 제출하여야 함</li> <li>• 검정고시 2016년 제2회차 이전 합격자</li> </ul>	<ul style="list-style-type: none"> <li>• 검정고시 합격증명서(대입전형용) 1부</li> <li>• 검정고시 성적증명서 1부</li> </ul>	사·도 교육청
<ul style="list-style-type: none"> <li>• 교과교육소년원의 고등학교과정 이수자</li> </ul>	<ul style="list-style-type: none"> <li>• 졸업(예정)증명서 1부</li> <li>• 성적증명서 1부</li> </ul>	
<ul style="list-style-type: none"> <li>• 국외 고등학교 출신자</li> </ul>	<ul style="list-style-type: none"> <li>• 성적증명서 1부                              ※ 아포스티유 또는 영사 확인필</li> </ul>	출신고교

### 3. 학생부종합[학교생활우수인재전형]

#### 가. 지원자격

국내 고등학교 졸업(예정)자 중 학교생활기록부가 있는 자

다만, 외국고교 이수자는 국내고교에서 3개 학기 이상 성적을 취득한 자로 국내고교 졸업(예정)자이어야 함

#### 나. 전형방법

▶ 평가방법: 학교생활기록부를 바탕으로 종합적으로 평가

모집단위	전형 단계	총점	전형요소별 배점
해당 모집단위	일괄합산	1,000점	서류종합평가 1,000점

▶ 평가내용: 학교생활기록부의 인적·학적사항, 출결상황, 창의적체험활동상황, 교과학습발달상황, 행동특성 및 종합의견 등에 대한 내용을 바탕으로 학업역량, 진로역량, 공동체역량을 종합적으로 평가

※ 평가요소별 세부 평가 내용은 'IV. 학교생활기록부 성적 반영 방법(39p)'에서 확인

#### 다. 수능최저학력기준: 미적용

#### 라. 선발원칙

- ▶ 모집단위별 서류종합평가 실시 후 고득점자순으로 합격자 선발
- ▶ 모집단위별 합격자를 제외한 차순위부터 성적순에 따라 지원자 모두(불합격자 제외)를 후보순위자로 선발하여 미등록 총원 실시
- ▶ 구비서류 미제출자, 지원자격 미달자는 불합격으로 처리함
- ▶ 동점자 선발기준

순위	내용	
1순위	학생부 반영교과 평균등급 우수자	
2순위	학생부 영어교과(반영 과목) 평균등급 우수자	
3순위	인문·사회계, 예능계	학생부 국어교과(반영 과목) 평균등급 우수자
	자연계	학생부 수학교과(반영 과목) 평균등급 우수자
	공동계	학생부 국어와 수학 교과(반영 과목) 합산 평균등급 우수자

※ 동점자 처리기준 적용 후에도 동점인 경우 전원 선발, 해당 과목 이수하지 않은 경우 9등급 처리

※ 교과목 석차를 알 수 없는 경우에는 학년(1순위: 3학년, 2순위: 2학년, 3순위: 1학년) 석차를 반영함

#### 마. 제출서류

제출대상자	제출서류	발급기관
<ul style="list-style-type: none"> <li>• 2021학년도 이후 졸업(예정)자('22.2.~) 중 학교생활기록부 온라인 제공 미동의자</li> <li>• 2020학년도 이전 졸업자               <ul style="list-style-type: none"> <li>※ '05.2.~'21.2. 고교졸업자 중 대입전형자료(학교생활기록부) 온라인 생성신청 시스템(apply.neis.go.kr)에서 기간 내에 생성신청 완료한 경우, 온라인 제공 가능(온라인 제공 신청자는 학생부 별도 제출 필요 없음)</li> </ul> </li> <li>• 학교생활기록부 온라인 제공 비대상고교 출신자</li> </ul>	<ul style="list-style-type: none"> <li>• 학교생활기록부 1부 (학교장 직인 날인된 것)</li> </ul>	졸업(예정) 고교
<ul style="list-style-type: none"> <li>• 조기졸업예정자</li> </ul>	<ul style="list-style-type: none"> <li>• 졸업예정증명서 1부</li> </ul>	

## 4. 학생부종합[사회적배려대상자I/II/III 전형]

### 가. 전형별 지원자격

전형명	지원자격
사회적배려대상자I	고등학교 졸업(예정)자 또는 법령에 의하여 이와 동등 이상의 학력을 갖추고 다음 자격 요건 중 어느 하나를 충족한 자 (외국고교 이수자는 국내고교에서 3개 학기 이상 성적을 취득한 자로 국내고교 졸업(예정)자여야 함) ① 국가보훈대상자: 「국가보훈 기본법」 제3조제2호의 '국가보훈대상자'로서 국가보훈관계법령에 따른 교육지원대상자 ② 서해5도(백령도, 대청도, 소청도, 연평도, 우도) 거주자 중 고등학교 졸업(예정)자로 다음 지원자격 중 하나를 충족한 자 - ②-1) 서해5도에 거주하면서 서해5도 소재 초·중고등학교 전 교육과정을 이수한 자 - ②-2) 서해5도에 부모와 함께 거주하면서 서해5도 소재 중·고등학교 전 교육과정을 이수한 자 ③ 기초생활수급자(본인): 「국민기초생활보장법」 제2조제1호(수급권자), 제2호(수급자) ④ 차상위 복지급여 수급 가구의 학생: 차상위 본인부담경감대상자 증명서, 차상위 장애(아동)수당 대상자 확인서, 차상위 장애인연금 대상자 확인서, 차상위 자활 근로자 확인서, 차상위계층확인서 중 하나 이상 발급 대상 가구의 학생 ⑤ 한부모가족증명서 발급 대상 가구의 학생
사회적배려대상자II	고등학교 졸업(예정)자 또는 법령에 의하여 이와 동등 이상의 학력을 갖추고 다음 자격 요건 중 어느 하나를 충족한 자 (외국고교 이수자는 국내고교에서 3개 학기 이상 성적을 취득한 자로 국내고교 졸업(예정)자여야 함) ① 자립지원 대상자: 「아동복지법」 제38조제2항에 따른 자격요건(㉗~㉙) 중 어느 하나를 충족한 자 ㉗ 가정위탁보호중인 자 ㉘ 아동복지시설에서 보호 중인 자 ㉙ 제16조 및 제16조의3에 따라 보호조치가 종료되거나 해당 시설에서 퇴소한 지 5년이 지나지 아니한 자 ㉚ 위 요건(㉗~㉙) 외에 18세에 달하기 전에 보호조치가 종료되거나 해당 시설에서 퇴소한 사람으로서 보건복지부장관이 자립지원이 필요하다고 인정하는 자 ② 부모 중 1인 이상이 「장애인복지법」 제32조에 의하여 장애인 등록을 필한 장애의 정도가 심한 장애인 해당자의 자녀 ③ 다자녀(3자녀 이상)가정 출신 자녀: 지원자의 부 또는 모의 가족관계증명서상 3자녀 이상 기재된 자 ④ 직업군인(장교, 준·부사관) 자녀로서 국방부장관의 추천을 받은 자 ⑤ 다문화가정 자녀: 귀화자 또는 외국 국적인 친모(친부)와 출생 시부터 국적이 대한민국인 친부(친모)로 이루어진 가정의 출생 시부터 대한민국 국적인 자녀(단, 결혼 이전에 외국 국적이었던 친모(친부)가 과거에 한국국적을 포기한 사실이 있는 경우 지원자격을 인정하지 않음)
사회적배려대상자III	다음의 지원자격 1), 2)를 모두 충족하는 자(지방대육성법 제15조제4항) 1) 부산광역시, 울산광역시, 경상남도 지역 소재 고등학교 졸업(예정)자로서 해당 지역 고등학교 전 교육과정(입학일부터 졸업일까지)을 이수하고 해당 기간에 부·울·경 지역에 거주한 자 2) 다음 지원자격 중 하나를 충족하는 자 ① 기초생활수급자(본인): 「국민기초생활보장법」 제2조제1호(수급권자), 제2호(수급자) ② 차상위 복지급여 수급 가구의 학생: 차상위 본인부담경감대상자 증명서, 차상위 장애(아동)수당 대상자 확인서, 차상위 장애인연금 대상자 확인서, 차상위 자활근로자 확인서, 차상위계층확인서 중 하나 이상 발급 대상 가구의 학생 ③ 한부모가족증명서 발급 대상 가구의 학생 ※ 학력인정고등학교, 대안학교, 영재학교는 제외함

※ 중복지원불가(학생부종합전형은 1개 전형만 지원가능하며 학생부교과전형은 중복지원 가능)

※ 학교생활기록부가 없는 자(검정고시 합격자 등)는 학교생활기록부 대체 서식 제출(사회적배려대상자I/II 해당)

※ 기초생활수급자, 차상위 복지급여 수급가구, 한부모가족증명서 발급 대상 가구 지원대상자는 서류제출일로부터 7일 이내(2025. 9. 1. ~ 9. 19.)에 해당 지원자격 기준을 충족해야함

### 나. 전형방법

▶ 평가방법: 학교생활기록부(학교생활기록부 대체 서식)를 바탕으로 종합적으로 평가

모집단위	전형 단계	총점	전형요소별 배점
해당 모집단위	일괄합산	1,000점	서류종합평가 1,000점

▶ 평가내용: 학교생활기록부의 인적·학적사항, 출결상황, 창의적체험활동상황, 교과학습발달상황, 행동특성 및 종합의견 등에 대한 내용을 바탕으로 학업역량, 진로역량, 공동체역량을 종합적으로 평가

※ 학교생활기록부가 없는 자의 경우 학교생활기록부 대체 서식으로 평가

※ 평가요소별 세부 평가 내용은 'IV. 학교생활기록부 성적 반영 방법'(39p)에서 확인

## 다. 수능최저학력기준: 미적용

### 라. 선발원칙

- ▶ 모집단위별 서류종합평가 실시 후 고득점자 순으로 합격자 선발
- ▶ 모집단위별 합격자를 제외한 차순위부터 성적순에 따라 지원자 모두(불합격자 제외)를 후보순위자로 선발하여 미등록 총원 실시
- ▶ 구비서류 미제출자, 지원자격 미달자는 불합격 처리함
- ▶ 동점자 선발기준

순위	내용	
1순위	학생부 반영교과 평균등급 우수자	
2순위	학생부 영어교과(반영 과목) 평균등급 우수자	
3순위	인문·사회계, 예체능계	학생부 국어교과(반영 과목) 평균등급 우수자
	자연계	학생부 수학교과(반영 과목) 평균등급 우수자

※ 동점자 처리기준 적용 후에도 동점인 경우 전원 선발, 해당 과목 이수하지 않은 경우 9등급 처리

※ 교과목 석차를 알 수 없는 경우에는 학년(1순위: 3학년, 2순위: 2학년, 3순위: 1학년) 석차를 반영함

### 마. 제출서류

	제출대상자	제출서류	발급기관
공통	<ul style="list-style-type: none"> <li>• 학교생활기록부가 없는 자 (검정고시 합격자 등)</li> </ul>	<ul style="list-style-type: none"> <li>• 학교생활기록부 대체 서식 1부(필수 입력) ※ 입학원서 접수사이트에 입력</li> <li>• 학교생활기록부 대체 서식 증빙서류 1부 ※ 활동내용(별지 제2호 서식)에 작성한 내용이 있는 경우 제출</li> </ul>	해당기관
	<ul style="list-style-type: none"> <li>• 2021학년도 이후 졸업(예정)자('22.2.~) 중 학교생활기록부 온라인 제공 미동의자</li> <li>• 2020학년도 이전 졸업자 ※ '05.2.~'21.2. 고교졸업자 중 대입전형자료(학교생활기록부) 온라인 생성신청 시스템(apply.neis.go.kr)에서 기간 내에 생성 신청 완료한 경우, 온라인 제공 가능(온라인 제공 신청자는 학생부 별도 제출 필요 없음)</li> <li>• 학교생활기록부 온라인 제공 비대상고교 출신자</li> </ul>	<ul style="list-style-type: none"> <li>• 고교 학교생활기록부 1부 (학교장 직인 날인된 것)</li> </ul>	졸업(예정) 고교
	<ul style="list-style-type: none"> <li>• 조기졸업예정자</li> </ul>	<ul style="list-style-type: none"> <li>• 졸업예정증명서 1부</li> </ul>	
	<ul style="list-style-type: none"> <li>• 검정고시 합격자 중 고등학교에 재학한 이력이 있는 자 ※ 온라인 제공 동의자 포함</li> </ul>	<ul style="list-style-type: none"> <li>• 학교생활기록부 1부 (학교장 직인 날인된 것)</li> </ul>	
	<ul style="list-style-type: none"> <li>• 검정고시 합격자 중 온라인 제공 미동의자 ※ 2025년 제2회차 대입전형자료는 온라인 제공이 되지 않으므로 서류 기간 내 별도 제출하여야 함</li> <li>• 검정고시 2016년 제2회차 이전 합격자</li> </ul>	<ul style="list-style-type: none"> <li>• 검정고시 합격증명서(대입전형용) 1부</li> <li>• 검정고시 성적증명서 1부</li> </ul>	시·도교육청
	<ul style="list-style-type: none"> <li>① 국가보훈대상자</li> </ul>	<ul style="list-style-type: none"> <li>• 대학입학특별전형대상자 증명서 1부</li> </ul>	국가보훈부
사회적 배려 대상자 I	<ul style="list-style-type: none"> <li>②-1) 서해5도 초·중·고등학교 출신자 (본인 거주)</li> </ul>	<ul style="list-style-type: none"> <li>• 초·중학교 학교생활기록부 1부</li> <li>• 지원자 주민등록초본 1부(주소이력포함)</li> </ul>	출신학교, 시·군·구청 또는 읍면동 행정복지센터
	<ul style="list-style-type: none"> <li>②-2) 서해5도 중·고등학교 출신자 (본인, 부모와 함께 거주)</li> </ul>	<ul style="list-style-type: none"> <li>• 중학교 학교생활기록부 1부</li> <li>• 지원자, 부모의 주민등록초본 각 1부(주소이력포함)</li> <li>• 가족관계증명서(상세)(본인) 1부</li> </ul>	
	<ul style="list-style-type: none"> <li>③ 기초생활수급자</li> </ul>	<ul style="list-style-type: none"> <li>• 기초생활수급자 증명서(본인) 1부</li> </ul>	
	<ul style="list-style-type: none"> <li>④ 차상위 복지급여 수급 가구의 학생                             <ul style="list-style-type: none"> <li>- 차상위 장애(아동)수당, 차상위 장애인연금 부가급여 대상자</li> <li>- 자활급여 대상자</li> <li>- 차상위본인부담경감 대상자</li> <li>- 차상위계층</li> </ul> </li> </ul>	<ul style="list-style-type: none"> <li>• 차상위 복지급여 수급확인서 1부</li> <li>- 장애(아동)수당, 장애인연금 대상자 확인서</li> <li>- 자활근로자확인서</li> <li>- 차상위 본인부담경감대상자 증명서</li> <li>- 차상위계층확인서</li> </ul>	시·군·구청 또는 읍면동 행정복지센터
	<ul style="list-style-type: none"> <li>⑤ 한부모가족지원 대상자</li> </ul>	<ul style="list-style-type: none"> <li>• 한부모가족증명서 1부</li> </ul>	

제출대상자		제출서류	발급기관
사회적 배려 대상자Ⅱ	①-㉗ 가정위탁보호아동	<ul style="list-style-type: none"> <li>지원자 본인의 가족관계증명서 1부</li> <li>가정위탁보호확인서 1부</li> </ul>	시·군·구청 또는 읍·면·동 행정복지센터
	①-㉘ 아동복지시설 생활자	<ul style="list-style-type: none"> <li>아동복지시설 신고증 사본 (아동복지시설장 원본대조필) 1부</li> <li>아동복지시설 재원증명서 또는 입소사실확인서 1부</li> <li>※ 재원기간이 기재되어야 함</li> </ul>	해당아동 복지시설
	①-㉙ 보호조치 종료 또는 아동복지시설에서 퇴소한 지 5년이 지나지 않은 자	<ul style="list-style-type: none"> <li>보호종료확인서 또는 퇴소확인서 1부</li> <li>※ 위탁보호기간, 입소일·퇴소일이 기재되어야 함</li> <li>※ 2020.9.30. 이전 보호종료 된 경우 아동복지 시설, 가정위탁지원센터 발급, 그 이후는 행정 복지센터 발급</li> </ul>	읍·면·동 행정복지센터 또는 아동복지시설, 가정위탁지원센터
	①-㉚ 18세에 달하기 전에 보호조치가 종료 되거나 해당 시설에서 퇴소한 사람으로서 보건복지부장관이 자립지원이 필요하다고 인정하는 사람	<ul style="list-style-type: none"> <li>자립준비청년 자립수당 수급자 확인서 1부</li> </ul>	시·군·구청
	② 장애인 자녀	<ul style="list-style-type: none"> <li>지원자 본인의 가족관계증명서 1부</li> <li>지원자의 부 또는 모의 장애인증명서 1부</li> </ul>	시·군·구청 또는 읍·면·동 행정복지센터
	③ 다자녀 가정	<ul style="list-style-type: none"> <li>지원자의 부 또는 모의 가족관계증명서 1부 (부 또는 모 기준으로 3자녀 이상 기재)</li> </ul>	국방부 장학재단
	④ 직업군인(장교, 준·부사관) 자녀	<ul style="list-style-type: none"> <li>국방부장관 추천서 1부</li> </ul>	국방부 장학재단
사회적 배려 대상자Ⅲ	⑤ 다문화가정 자녀	<ul style="list-style-type: none"> <li>지원자 본인의 가족관계증명서 1부</li> <li>부모 혼인관계증명서 1부</li> <li>출생시부터 국적이 대한민국인 부 또는 모의 기본증명서(상세) 1부</li> <li>※ 부 또는 모의 국적 확인이 불가능한 경우 추가로 국적 확인서류 제출</li> </ul>	시·군·구청 또는 읍·면·동 행정복지센터
	<ul style="list-style-type: none"> <li>기초생활수급자, 차상위복지급여 수급가구, 한부모가족지원 대상 가구의 학생</li> </ul>	<ul style="list-style-type: none"> <li>사회적배려대상자Ⅰ-③,④,⑤의 제출서류 참조</li> <li>지원자 본인의 주민등록초본 1부(주소이력 포함)</li> </ul>	시·군·구청 등

- ※ 학교생활기록부 대체서식은 서류제출 기한 내 반드시 입학원서 접수사이트에 온라인 입력하여야 함
- ※ 「지원자격 증빙서류」는 입학원서 서류제출 마감일 기준 1개월 이내(2025. 8. 20. ~ 9. 19.)에 발급된 서류이어야 하며[단, 기초생활수급자, 차상위 복지급여 수급가구, 한부모가족증명서 발급 대상 가구의 지원자격 증명서는 **서류제출일로부터 7일 이내(2025. 9. 1. ~ 9. 19.)에 발급**] 서류제출 기한 내에 등기우편 또는 방문 제출하여야 함
- ※ 지원자 본인의 증명서 발급이 불가능한 경우 지원자의 가족관계증명서, 주민등록등본 추가 제출
- ※ 제출서류로 지원자격 확인이 불충분할 경우 「지원자격 증빙서류」 추가제출을 요구할 수 있음

**【졸업예정자로서 사회적배려대상자Ⅰ(서해5도 출신자), 사회적배려대상자Ⅲ 전형에 합격한 자의 추가 서류제출 안내】**

가. 제출기한: 2026. 2. 20.(금) 18:00까지

나. 제출서류(고등학교 졸업일 이후 발급하여 제출)

지원자격 유형	제출서류	비고
사회적배려대상자Ⅰ(지원자격 ②-1), 사회적배려대상자Ⅲ	<ul style="list-style-type: none"> <li>고교 학교생활기록부 1부(학교장 직인 날인된 것)</li> <li>본인 주민등록초본 1부(주소이력포함)</li> </ul>	고교 졸업일까지 해당 지역 고등학교에 재학, 거주하지 않으면 합격이 취소될 수 있음
사회적배려대상자Ⅰ(지원자격 ②-2)	<ul style="list-style-type: none"> <li>고교 학교생활기록부 1부(학교장 직인 날인된 것)</li> <li>본인, 부모의 주민등록초본 각 1부(주소이력포함)</li> </ul>	

다. 제출사유: 고교 졸업일까지의 해당지역 거주(재학) 사실을 확인하기 위함

라. 제출방법: 국립부경대학교로 등기우편(서류제출 마감일 소인까지 유효) 또는 방문 제출

마. 제 출 처: (48513) 부산광역시 남구 용소로 45 국립부경대학교 대연캠퍼스 미래관(A21) 3층 입학관리과

## 5. 학생부교과[농어촌인재전형/미래인재전형]

### 가. 전형별 지원자격

전형명	지원자격
농어촌인재	<p><b>고등학교 졸업(예정)자로서 다음 자격요건 중 어느 하나를 충족한 자</b></p> <p>① 고등학교 졸업(예정)자로서 농어촌지역에 소재하는 중·고등학교에서 6년간 전 교과과정을 이수하고 농어촌 소재 중·고등학교 재학기간(중학교 입학일부터 고등학교 졸업일까지) 중 본인과 부모 모두 농어촌지역에 거주한 자(다만, 부모의 사망, 이혼, 기타 우리 대학교에서 정하는 사유에 해당하는 경우는 예외)</p> <p>※ 부모가 사망, 이혼 또는 실종된 경우</p> <p>- 부모가 이혼한 경우 이혼 전 부모의 주소지는 농어촌지역이어야 하고 이혼 후에는 친권자(혹은 양육권자)의 자격요건을 확인함. 다만, 친권자(혹은 양육권자)가 지정되어 있지 않은 경우 또는 공동친권인 경우 학생과 동거하고 있는 부모 중 1인을 확인함</p> <p>- 부모 중 한명이 사망, 실종된 경우 법률상 사망 또는 실종일 이후에는 생존하는 부 또는 모와 본인을 기준으로 함</p> <p>- 부모가 모두 사망, 실종된 경우 법률상 사망 또는 실종일 이후에는 본인을 기준으로 함</p> <p>② 고등학교 졸업(예정)자로서 농어촌지역에 소재하는 초·중·고등학교에서 12년간 전 교과과정을 이수하고 농어촌지역에 거주한 자(초등학교 입학일부터 고등학교 졸업일까지)</p> <p>※ 재학 중 또는 졸업 이후 읍·면이 행정구역 개편으로 동으로 된 경우 동을 읍·면으로 인정</p> <p>※ 농어촌 소재 특목고(과학교, 국제고, 외국어고, 예술고, 체육고, 마이스터고), 학력인정고등학교, 대안학교, 검정고시 합격자는 지원할 수 없음</p> <p>※ 재학기간과 거주기간은 연속된 연수만을 인정함(학업 중단 후 재입학할 경우에도 거주기간은 중간 단절 없이 연속되어야 함)</p> <p><b>【 농어촌지역 】</b></p> <p>- 지방자치법 제3조에 의한 읍·면 지역</p> <p>- 도서·벽지 교육진흥법 시행규칙 제2조에 따른 도서·벽지 지역</p>
미래인재	<p><b>고등학교 졸업(예정)자 또는 법령에 의하여 이와 동등 이상의 학력을 갖춘 자로서 다음의 어느 하나에 해당하는 자(외국고교 이수자는 국내고교에서 3개 학기 이상 성적을 취득한 자로 국내고교 졸업(예정)자이어야 함)</b></p> <p>① 기초생활수급자(본인): 「국민기초생활보장법」 제2조제1호(수급권자), 제2호(수급자)</p> <p>② 차상위 복지급여 수급 가구의 학생: 차상위 본인부담경감대상자 증명서, 차상위 장애(아동)수당 대상자 확인서, 차상위 장애인연금 대상자 확인서, 차상위 자활근로자 확인서, 차상위계층확인서 중 하나 이상 발급 대상 가구의 학생</p> <p>③ 한부모가족증명서 발급 대상 가구의 학생</p> <p>※ 지원자는 서류제출일로부터 7일 이내(2025. 9. 1. ~ 9. 19.)에 위의 지원자격 기준을 충족해야 함</p>

### 나. 전형방법

모집단위	전형 단계	총점	전형요소별 배점
해당 모집단위	일괄합산	1,000점	학생부 교과성적 900점 + 출석성적 100점

### 다. 수능최저학력기준: 미적용

### 라. 선발원칙

- ▶ 모집단위별 전형요소별 배점에 따라 취득한 성적을 합산하여 고득점자순으로 합격자 선발
- ▶ 모집단위별 합격자를 제외한 차순위부터 성적순에 따라 지원자 모두(불합격자 제외)를 후보순위자로 선발하여 미등록 총원 실시
- ▶ 구비서류 미제출자, 지원자격 미달자는 불합격 처리함
- ▶ 동점자 선발기준

순위	내용	
1순위	학생부 영어교과(반영 과목) 성적 우수자	
2순위	인문·사회계, 예·체능계	학생부 국어교과(반영 과목) 성적 우수자
	자연계	학생부 수학교과(반영 과목) 성적 우수자
	공통계	학생부 국어와 수학 교과(반영 과목) 합산 성적 우수자

※ 동점자 처리기준 적용 후에도 동점인 경우 전원 선발, 해당 과목 이수하지 않은 경우 9등급 처리  
 ※ 교과목 석차를 알 수 없는 경우에는 학년(1순위: 3학년, 2순위: 2학년, 3순위: 1학년) 석차를 반영함

### 마. 제출서류

제출대상자		제출서류	발급기관	
영어촌 인재	공통	<ul style="list-style-type: none"> <li>• 2021학년도 이후 졸업(예정)자('22.2.~) 중 학교생활기록부 온라인 제공 미동의자</li> <li>• 2020학년도 이전 졸업자 ※ '05.2.~'21.2. 고교졸업자 중 대입전형자료(학교생활기록부) 온라인 생성신청 시스템(apply.neis.go.kr)에서 기간 내에 생성신청 완료한 경우, 온라인 제공 가능(온라인 제공 신청자는 학생부 별도 제출 필요 없음)</li> <li>• 학교생활기록부 온라인 제공 비대상고교 출신자</li> </ul>	<ul style="list-style-type: none"> <li>• 학교생활기록부 1부 (학교장 직인 날인된 것)</li> </ul>	출신학교 및 사·군·구청 또는 읍·면·동 행정복지센터
	지원 자격 ①	<p style="text-align: center;">중·고등학교 이수, 본인 및 부모 거주</p>	<ul style="list-style-type: none"> <li>• 중학교 학교생활기록부 1부</li> <li>• 지원자 본인의 가족관계증명서(상세) 1부</li> <li>• 지원자, 부, 모의 주민등록초본 각 1부 (주소변경 이력 기재된 것)</li> </ul>	
	추가 제출 서류	<p style="text-align: center;">부모의 이혼 시</p>	<ul style="list-style-type: none"> <li>• 지원자 부 또는 모의 혼인관계증명서 1부</li> <li>• 지원자 본인의 기본증명서 1부 ※ 기본증명서 상 친권자와 미거주시 양육권 확인을 위해 이혼판결문 또는 협의서 제출</li> </ul>	
		<p style="text-align: center;">부 또는 모의 사망 또는 실종 시</p>	<ul style="list-style-type: none"> <li>• 지원자 부 또는 모의 기본증명서 1부 ※ 사망 또는 실종자의 서류 제출</li> </ul>	
	지원 자격 ②	<p style="text-align: center;">초·중고 이수, 본인 거주</p>	<ul style="list-style-type: none"> <li>• 초·중학교 학교생활기록부 각 1부</li> <li>• 지원자의 주민등록초본 1부(주소변경 이력 기재된 것)</li> </ul>	

	제출대상자	제출서류	발급기관
미래 인재	<ul style="list-style-type: none"> <li>2021학년도 이후 졸업(예정)자('22.2.~) 중 학교생활기록부 온라인 제공 미동의자</li> <li>2020학년도 이전 졸업자 ※ '05.2.~'21.2. 고교졸업자 중 대입전형자료(학교생활기록부) 온라인 생성신청 시스템(apply.neis.go.kr)에서 기간 내에 생성신청 완료한 경우, 온라인 제공 가능(온라인 제공 신청자는 학생부 별도 제출 필요 없음)</li> <li>학교생활기록부 온라인 제공 비대상고교 출신자</li> </ul>	<ul style="list-style-type: none"> <li>학교생활기록부 1부 (학교장 직인 날인된 것)</li> </ul>	졸업 (예정) 고교
	<ul style="list-style-type: none"> <li>조기졸업예정자</li> </ul>	<ul style="list-style-type: none"> <li>졸업예정증명서 1부</li> </ul>	
	<ul style="list-style-type: none"> <li>검정고시 합격자 중 고등학교에 재학한 이력이 있는 자 ※ 온라인 제공 동의자 포함</li> </ul>	<ul style="list-style-type: none"> <li>학교생활기록부 1부 (학교장 직인 날인된 것)</li> </ul>	사·도 교육청
	<ul style="list-style-type: none"> <li>검정고시 합격자 중 온라인 제공 미동의자 ※ 2025년 제2회차 대입전형자료는 온라인 제공이 되지 않으므로 서류 기간 내 별도 제출하여야 함</li> <li>검정고시 2016년 제2회차 이전 합격자</li> </ul>	<ul style="list-style-type: none"> <li>검정고시 합격증명서(대입전형용) 1부</li> <li>검정고시 성적증명서 1부</li> </ul>	
	<ul style="list-style-type: none"> <li>기초생활수급자</li> </ul>	<ul style="list-style-type: none"> <li>기초생활수급자 증명서(본인) 1부</li> </ul>	사·군·구청 또는 읍·면·동 행정복지센터
	<ul style="list-style-type: none"> <li>차상위 복지급여 수급 가구의 학생 - 차상위 장애(아동)수당, 차상위 장애인연금 부가급여 대상자</li> <li>- 자활급여 대상자</li> <li>- 차상위본인부담경감 대상자</li> <li>- 차상위계층</li> </ul>	<ul style="list-style-type: none"> <li>차상위 복지급여 수급확인서 1부</li> <li>- 장애(아동)수당, 장애인연금 대상자 확인서</li> <li>- 자활근로자확인서</li> <li>- 차상위 본인부담경감대상자 증명서</li> <li>- 차상위계층확인서</li> </ul>	
<ul style="list-style-type: none"> <li>한부모가족지원 대상자</li> </ul>	<ul style="list-style-type: none"> <li>한부모가족증명서 1부</li> </ul>		
<ul style="list-style-type: none"> <li>국외 고등학교 출신자</li> </ul>	<ul style="list-style-type: none"> <li>성적증명서 1부 ※ 아포스티유 또는 영사 확인필</li> </ul>	출신고교	

※ 학교생활기록부 온라인 제공 미동의자 또는 학교생활기록부 온라인 제공 대상이 아닌 자는 학교장 직인이 날인된 학교생활기록부를 서류제출 기한 내에 등기우편 또는 방문 제출하여야 함

※ 「지원자격 증빙서류」는 입학원서 서류제출 마감일 기준 1개월 이내(2025. 8. 20. ~ 9. 19.)에 발급된 서류이어야 하며[단, 기초생활수급자, 차상위 복지급여 수급가구, 한부모가족증명서 발급 대상 가구의 지원자격 증명서는 **서류제출일로부터 7일 이내(2025. 9. 1. ~ 9. 19.)에 발급**] 서류제출 기한 내에 등기우편 또는 방문 제출하여야 함

※ 지원자 본인의 증명서 발급이 불가한 경우 지원자의 가족관계증명서, 주민등록등본 추가 제출

※ 지원자격 확인이 불충분할 경우 「지원자격 증빙서류」 추가 제출을 요구할 수 있음

**【졸업예정자로서 농어촌인재전형에 합격한 자의 추가 서류 제출 안내】**

가. 제출기한: 2026. 2. 20.(금) 18:00까지

나. 제출서류(고등학교 졸업일 이후 발급하여 제출)

지원자격 유형	제출서류	비고
지원자격 ①	<ul style="list-style-type: none"> <li>고교 학교생활기록부 1부</li> <li>지원자 본인의 가족관계증명서(상세) 1부</li> <li>부, 모 및 본인 주민등록초본 각 1부 (주소변경 이력 기재된 것)</li> </ul>	고교 졸업일까지 농어촌지역에 거주(부,모,본인), 재학(본인)하지 않으면 합격을 취소할 수 있음
지원자격 ②	<ul style="list-style-type: none"> <li>고교 학교생활기록부 1부</li> <li>지원자의 주민등록초본 1부(주소변경 이력 기재된 것)</li> </ul>	고교 졸업일까지 농어촌지역에 거주(본인), 재학(본인)하지 않으면 합격을 취소할 수 있음

다. 제출사유: 고교 졸업일까지의 농어촌지역 거주 및 재학 사실을 확인하기 위함

라. 제출방법: 국립부경대학교로 등기우편(서류제출 마감일 소인까지 유효) 또는 방문 제출

마. 제 출 처: (48513) 부산광역시 남구 용소로 45 국립부경대학교 대연캠퍼스 미래관(A21) 3층 입학관리과

## 6. 학생부교과[특성화고교인재전형]

### 가. 지원자격

초·중등교육법 시행령 제91조제1항에 따른 특성화고등학교, 특성화고등학교와 같은 교육과정을 운영하는 학과가 있는 일반(종합)고등학교(다만, 평생교육법에 의한 학교형태의 평생교육시설 등은 제외함) 졸업(예정)자이면서 **특성화고교인재전형 모집단위에서 지정하는 기준학과와 출신학과의 기준학과가 같은 자**

- ※ 마이스터고등학교 졸업(예정)자, 종합고의 일반고 교육과정 졸업(예정)자는 제외함
- ※ 자연현장실습 등 체험위주의 교육을 전문으로 실시하는 고등학교는 제외함
- ※ 고교의 기준학과가 본교 모집단위별 지원가능한 기준학과와 다르더라도 지원하고자 하는 모집단위와 관련된 전문교과를 30단위 이상 이수한 경우 지원 가능(별도 심의위원회에서 결정)

### 나. 전형방법

모집단위	전형 단계	총점	전형요소별 배점
해당 모집단위	일괄합산	1,000점	학생부 교과성적 900점 + 출석성적 100점

### 다. 수능최저학력기준: 미적용

### 라. 선발원칙

- ▶ 모집단위별 전형요소별 배점에 따라 취득한 성적을 합산하여 고득점자 순으로 합격자 선발
- ▶ 모집단위별 합격자를 제외한 차순위부터 성적순에 따라 지원자 모두(불합격자 제외)를 후보순위자로 선발하여 미등록 총원 실시
- ▶ 구비서류 미제출자, 지원자격 미달자는 불합격 처리함
- ▶ 동점자 선발기준

순위	내용	
1순위	학생부 영어교과(반영 과목) 성적 우수자	
2순위	인문·사회계	학생부 국어교과(반영 과목) 성적 우수자
	자연계	학생부 수학교과(반영 과목) 성적 우수자

- ※ 동점자 처리기준 적용 후에도 동점인 경우 전원 선발, 해당 과목 이수하지 않은 경우 9등급 처리
- ※ 교과목 석차를 알 수 없는 경우에는 학년(1순위: 3학년, 2순위: 2학년, 3순위: 1학년) 석차를 반영함

### 마. 제출서류

제출대상자	제출서류	발급기관
<ul style="list-style-type: none"> <li>• 2021학년도 이후 졸업(예정)자('22.2.~) 중 학교생활기록부 온라인 제공 미동의자</li> <li>• 2020학년도 이전 졸업자                             <ul style="list-style-type: none"> <li>※ '05.2.~'21.2. 고교졸업자 중 대입전형자료(학교생활기록부) 온라인 생성신청 시스템 (apply.neis.go.kr)에서 기간 내에 생성신청 완료한 경우, 온라인 제공 가능(온라인 제공 신청자는 학생부 별도 제출 필요 없음)</li> </ul> </li> <li>• 학교생활기록부 온라인 제공 비대상고교 출신자</li> </ul>	<ul style="list-style-type: none"> <li>• 학교생활기록부 1부 (학교장 직인 날인된 것)</li> </ul>	졸업(예정) 고교
<ul style="list-style-type: none"> <li>• 조기졸업예정자</li> </ul>	<ul style="list-style-type: none"> <li>• 졸업예정증명서 1부</li> </ul>	

- ※ 지원자격 확인이 불충분할 경우 「지원자격 증빙서류」 추가제출을 요구할 수 있음
- ※ 모집단위와 관련된 전문교과 이수여부는 해당 모집단위의 심의를 거쳐 기준학과 일치여부를 결정함

### 【졸업예정자로서 특성화고교인재전형에 합격한 자의 추가 서류제출 안내】

- 가. 제출기한: 2026. 2. 20.(금) 18:00까지
- 나. 제출서류: 고교 학교생활기록부 1부(학교장 직인 날인된 것) ※ **졸업일 이후 발급**
- 다. 제출사유: 고교 졸업일까지의 특성화고 재학 여부를 확인하기 위함
- 라. 제출방법: 국립부경대학교로 등기우편(서류제출 마감일 소인까지 유효) 또는 방문 제출
- 마. 제 출 처: (48513) 부산광역시 남구 용소로 45 국립부경대학교 대연캠퍼스 미래관(A21) 3층 입학관리과

[모집단위별 기준학과 현황]

대학	모집단위	고교 기준학과	
		2019학년도 이전 졸업자 (2009 개정 교육과정)	2020학년도 이후 졸업(예정)자 (2015 개정 교육과정)
자연 과학 대학	응용수학과	금속재료과, 컴퓨터응용과	금속재료과, 기계과, 전기과, 전자과, 정보컴퓨터과
	물리학과	기준학과 제한 없음	기준학과 제한 없음
	화학과	농업기계과, 농업토목과, 동물자원과, 산림자원과, 생물공학과, 세라믹과, 수산양식과, 식물자원과, 식품가공과, 자영수산과, 조경과, 해양환경과, 환경·관광농업과	농업기계과, 농업토목과, 동물자원과, 산림자원과, 세라믹과, 수산양식과, 식품가공과, 조경과
경영 대학	경영학부	경영정보과, 관광경영과, 관광과, 농산물유통정보과, 멀티미디어과, 유통경영과, 유통정보과, 전자상거래과, 정보처리과, 조리와, 콘텐츠개발과, 회계정보과	경영사무과, 관광·레저과, 금융과, 유통과, 재무·회계과, 조리·식음료과, 판매과
	국제통상학부	경영정보과, 관광경영과, 농산물유통정보과, 멀티미디어과, 무역정보과, 유통경영과, 유통정보과, 전자상거래과, 정보처리과, 향만물류과, 해양정보과, 회계정보과	경영사무과, 유통과, 재무회계과
공과 대학	전기공학부	기계과, 자동차과, 전기과, 전자과, 전자기계과, 전자통신과, 조선과, 컴퓨터응용과, 통신과, 화학공업과	기계과, 산업설비과, 자동차과, 전기과, 전자과, 정보컴퓨터과, 조선과, 화학공업과
	기계공학부	기계과	기계과, 농업기계과, 산업설비과
	에너지수송 시스템공학부	기계과, 냉동공조과, 농업기계과, 동력기계과, 자동차과, 전기과, 전자과, 전자기계과, 조선과	기계과, 냉동공조과, 농업기계과, 자동차과, 전기과, 전자과, 조선과
	화학공학과	섬유과, 식품공업과, 화학공업과	섬유과, 식품가공과, 화학공업과
	고분자·화학소재공학부	섬유과, 식품공업과, 화학공업과, 환경공업과	섬유과, 식품가공과, 화학공업과, 환경보건과
	시스템경영· 안전공학부	건축과, 경영정보과, 금속재료과, 기계과, 섬유과, 자동차과, 전기과, 전자과, 전자기계과, 조선과, 컴퓨터응용과, 토목과, 통신과, 항공과, 화학공업과, 환경공업과	건축시공과, 경영·사무과, 금속재료과, 기계과, 방송통신과, 섬유과, 유통과, 자동차과, 전기과, 전자과, 정보컴퓨터과, 조선과, 토목과, 항공과, 화학공업과
	소방공학과	건축과, 금속재료과, 기계과, 섬유과, 자동차과, 전기과, 전자과, 전자기계과, 조선과, 컴퓨터응용과, 토목과, 통신과, 항공과, 화학공업과, 환경공업과	건축시공과, 금속재료과, 기계과, 섬유과, 자동차과, 전기과, 전자과, 조선과, 토목과, 항공과, 화학공업과
	융합소재공학부	금속재료과, 세라믹과	금속재료과, 세라믹과
	건축공학과	건축과	건축시공과
	지속가능공학부 (토목공학전공)	농업토목과, 토목과	농업토목과, 토목과
수산 과학 대학	해양생산시스템관리학부	자영수산과, 항해과, 해양생산과	냉동공조과, 수산양식과, 식품가공과, 항해과, 해양생산과
	수산생명과학부	수산식품과, 수산양식과, 자영수산과, 해양생산과, 해양환경과	수산양식과, 식품가공과, 해양생산과
	수해양산업 교육과	냉동공조과, 동력기계과, 수산식품과, 수산양식과, 자영수산과, 전자통신과, 향만물류과, 항해과, 해양레저산업과, 해양생산과, 해양정보과, 해양환경과	기관과, 냉동공조과, 수산양식과, 식품가공과, 항해과, 해양레저과, 해양생산과
환경· 해양 대학	지구환경시스템과학부 (환경공학전공)	간호과, 기계과, 농업기계과, 농업토목과, 동물자원과, 산림자원과, 생물공학과, 수산양식과, 식품가공과, 식품공업과, 자영수산과, 조경과, 토목과, 해양환경과, 화학공업과, 환경·관광농업과, 환경공업과	기계과, 냉동공조과, 농업과, 농업기계과, 농업토목과, 동물자원과, 보건간호과, 산림자원과, 수산양식과, 식품가공과, 조경과, 토목과, 화학공업과, 환경보건과
	지구환경시스템과학부 (해양학전공)	자영수산과, 해양생산과, 해양정보과	수산양식과, 해양생산과
	해양공학과	건축과, 금속재료과, 기계과, 농업토목과, 동력기계과, 자동차과, 전기과, 전자과, 전자기계과, 정보처리과, 조선과, 컴퓨터응용과, 토목과, 통신과, 해양생산과, 해양정보과, 해양환경과, 화학공업과, 환경공업과	건축시공과, 금속재료과, 기계과, 기관과, 냉동공조과, 농업기계과, 농업토목과, 디자인과, 방송·통신과, 산림자원과, 산업설비과, 수산양식과, 자동차과, 전기과, 전자과, 정보컴퓨터과, 조선과, 토목과, 항공과, 항해과, 해양생산과, 화학공업과
정보 융합 대학	스마트헬스케어학부 (의공학전공)	기계과, 동력기계과, 전기과, 전자과, 전자기계과, 컴퓨터응용과	기계과, 산업설비과, 전기과, 전자과, 정보컴퓨터과, 화학공업과
	전자정보통신공학부	전자과, 통신과	방송통신과, 전자과, 정보컴퓨터과
	조형학부(건축학전공)	건축과, 디자인과	건축시공과, 디자인과
	컴퓨터·인공지능공학부	전자상거래과, 정보처리과, 컴퓨터응용과, 콘텐츠개발과	문화콘텐츠과, 방송·통신과, 정보컴퓨터과

## 7. 학생부종합[특수교육대상자전형]

### 가. 지원자격

고등학교 졸업(예정)자 또는 법령에 의하여 이와 동등 이상의 학력을 갖추고 다음 자격요건 중 어느 하나를 충족한 자

- ① 「장애인복지법」 제32조에 의하여 장애인으로 시·군·구청에 등록되어 있으며 장애인 증명서 발급이 가능한 자
- ② 「국가유공자 등 예우 및 지원에 관한 법률」 제4조 등에 의한 상이등급자로 국가보훈부에 등록되어 있는 자로서 국가유공자 증명서 발급이 가능한 자

### 나. 전형방법

▶ 평가방법: 학교생활기록부를 바탕으로 종합적으로 평가

모집단위	전형 단계	총점	전형요소별 배점
해당 모집단위	일괄합산	1,000점	서류종합평가 1,000점

▶ 평가내용: 학교생활기록부의 인적·학적사항, 출결상황, 창의적체험활동상황, 교과학습발달상황, 행동특성 및 종합의견 등에 대한 내용을 바탕으로 학업역량, 진로역량, 공동체역량을 종합적으로 평가

※ 학교생활기록부가 없는 자의 경우 학교생활기록부 대체 서식으로 평가

※ 평가요소별 세부 평가 내용은 'IV. 학교생활기록부 성적 반영 방법'(39p)에서 확인

### 다. 수능최저학력기준: 미적용

### 라. 선발원칙

- ▶ 모집단위별 서류종합평가 실시 후 고득점자순으로 합격자 선발
- ▶ 모집단위별 합격자를 제외한 차순위부터 성적순에 따라 지원자 모두(불합격자 제외)를 후보순위자로 선발하여 미등록 총원 실시
- ▶ 구비서류 미제출자, 지원자격 미달자는 불합격으로 처리함
- ▶ 동점자 선발기준

순위	내용	
1순위	학생부 반영교과 평균등급 우수자	
2순위	학생부 영어교과(반영 과목) 평균등급 우수자	
3순위	인문·사회계, 예능계	학생부 국어교과(반영 과목) 평균등급 우수자
	자연계	학생부 수학교과(반영 과목) 평균등급 우수자

※ 동점자 처리기준 적용 후에도 동점인 경우 전원 선발, 해당 과목 이수하지 않은 경우 9등급 처리

※ 교과목 석차를 알 수 없는 경우에는 학년(1순위: 3학년, 2순위: 2학년, 3순위: 1학년) 석차를 반영함

### 마. 제출서류

	제출대상자	제출서류	발급기관
공통	<ul style="list-style-type: none"> <li>• 2021학년도 이후 졸업(예정)자('22.2.~) 중 학교생활기록부 온라인 제공 미동의자</li> <li>• 2020학년도 이전 졸업자 ※ '05.2.~'21.2. 고교졸업자 중 대입전형자료(학교생활기록부) 온라인 생성신청 시스템(apply.neis.go.kr)에서 기간 내에 생성신청 완료한 경우, 온라인 제공 가능(온라인 제공 신청자는 학생부 별도 제출 필요 없음)</li> <li>• 학교생활기록부 온라인 제공 비대상고교 출신자</li> </ul>	<ul style="list-style-type: none"> <li>• 학교생활기록부 1부 (학교장 직인 날인된 것)</li> </ul>	졸업(예정)고교
	<ul style="list-style-type: none"> <li>• 조기졸업예정자</li> </ul>	<ul style="list-style-type: none"> <li>• 졸업예정증명서 1부</li> </ul>	

	제출대상자	제출서류	발급기관
공통	<ul style="list-style-type: none"> <li>검정고시 합격자 중 고등학교에 재학한 이력이 있는 자 ※ 온라인 제공 동의자 포함</li> </ul>	<ul style="list-style-type: none"> <li>학교생활기록부 1부 (학교장 직인 날인된 것)</li> </ul>	사도 교육청
	<ul style="list-style-type: none"> <li>검정고시 합격자 중 온라인 제공 미동의자 ※ 2025년 제2회차 대입전형자료는 온라인 제공이 되지 않으므로 서류 기간 내 별도 제출하여야 함</li> <li>검정고시 2016년 제2회차 이전 합격자</li> </ul>	<ul style="list-style-type: none"> <li>검정고시 합격증명서(대입전형용) 1부</li> <li>검정고시 성적증명서 1부</li> </ul>	
	<ul style="list-style-type: none"> <li>학교생활기록부가 없는 자 (검정고시 합격자, 국외 고등학교 출신자 등)</li> </ul>	<ul style="list-style-type: none"> <li>학교생활기록부 대체 서식 1부(필수 입력) ※ 입학원서 접수사이트에 입력</li> <li>학교생활기록부 대체 서식 증빙서류 1부 (선택 제출) ※ 활동내용(별지 제2호 서식)에 작성한 내용이 있는 경우 제출</li> </ul>	해당기관
	<ul style="list-style-type: none"> <li>국외 고등학교 출신자</li> </ul>	<ul style="list-style-type: none"> <li>성적증명서 1부 ※ 아포스티유 또는 영사 확인필</li> </ul>	출신고교
지원자격 ①	<ul style="list-style-type: none"> <li>사군·구청에 등록된 장애인</li> </ul>	<ul style="list-style-type: none"> <li>장애인 증명서(본인) 1부</li> </ul>	사군·구청
지원자격 ②	<ul style="list-style-type: none"> <li>국가보훈부에 등록된 상이등급자</li> </ul>	<ul style="list-style-type: none"> <li>상이등급이 기재된 국가유공자 증명서 (본인) 1부</li> </ul>	국가보훈부 관할 (지)청

※ 학교생활기록부 온라인 제공 미동의자 또는 학교생활기록부 온라인 제공 대상이 아닌 자는 학교장 직인이 날인된 학교생활기록부를 서류제출 기한 내에 등기우편 또는 방문 제출하여야 함

※ 학교생활기록부 대체서식은 서류제출 기한 내 반드시 입학원서 접수사이트에 온라인 입력하여야 함

※ 「지원자격 증빙서류」는 입학원서 서류제출 마감일 기준 1개월 이내(2025. 8. 20. ~ 9. 19.)에 발급된 서류이어야 하며 서류제출 기한 내에 등기우편 또는 방문 제출하여야 함

※ 지원자격 확인이 불충분할 경우 「지원자격 증빙서류」 추가 제출을 요구할 수 있음

## ❖ 학생부교과 및 실기/실적전형

1. 전형: 교과성적우수인재, 일반, 지역혁신인재, 실기우수인재, 농어촌인재, 미래인재, 특성화고교인재

### 2. 학년별 교과성적 반영비율

구분	반영비율	비고
1~3학년	100%	졸업자 및 졸업예정자 모두 3학년 1학기 성적까지 반영함

### 3. 반영 교과목

▶ 2022년도 이후 졸업(예정)자

구분	인문·사회계	자연계	예·체능계 / 공통계	비고
공통과목*	전 과목			등급이 나오는 과목만 반영
일반선택과목	국어, 영어, 수학, 사회	국어, 영어, 수학, 과학	국어, 영어, 수학, 사회, 과학	
진로선택과목	교과 전 과목	교과 전 과목	교과 전 과목	성취도 점수 반영

\* 공통과목: 국어, 영어, 수학, 한국사, 통합사회, 통합과학, 과학탐구실험

※ 일어일문학부, 국제지역학부, 중국학과는 제2외국어 교과 포함

※ 사회교과는 역사/도덕 교과 포함

▶ 2021년도 이전 졸업자

모집계열(단위)	1~3학년(교과별)
인문·사회계	국어, 영어, 수학, 사회교과에서 이수한 전 과목
자연계	국어, 영어, 수학, 과학교과에서 이수한 전 과목
예·체능계/공통계	국어, 영어, 수학, 사회, 과학교과에서 이수한 전 과목

※ 일어일문학부, 국제지역학부, 중국학과는 제2외국어교과 포함

※ 사회교과는 역사/도덕교과 포함, 한국사 과목 포함

※ 자연계열은 2학년~3학년 1학기 과학교과 이수단위 합이 10 이하인 경우 등급이 있는 전 학년 전 과목 반영

※ 이수과목이 하나도 없는 학년이 있는 경우 등급이 있는 전 학년 전 과목 반영

### 4. 반영 방법

▶ 과목등급 및 이수단위 반영

▶ 반영교과목 성적을 등급으로 계산한 후 점수로 환산

※ 교과성적 등급 계산 시 소수점이하 처리는 계산과정에서 소수점 아래 다섯째자리에서 절사

※ 반영교과목 이수단위의 합\*이 60단위 미만인 경우 최종 산출성적에서 5점 삭감

- 특성화고교인재 전형은 제외함

\* 2022년도 이후 졸업(예정)자인 경우 반영교과목 이수단위 합계에서 진로선택과목은 제외함

▶ 국외 고등학교 출신자는 별도의 우리 대학교 기준에 따름

<교과성적등급별 점수표>

등급	1등급	2등급	3등급	4등급	5등급	6등급	7등급	8등급	9등급
석차백분비(%)	0.00 ~ 4.00	4.01 ~ 11.00	11.01 ~ 23.00	23.01 ~ 40.00	40.01 ~ 60.00	60.01 ~ 77.00	77.01 ~ 89.00	89.01 ~ 96.00	96.01 ~ 100
900	900	895	890	880	870	860	840	815	790

▶ 2022년도 이후 졸업(예정)자

● 공통과목 및 일반선택과목 반영방법

- 반영교과목 성적을 등급으로 계산한 후 점수로 환산 <교과성적등급별 점수표 참조>
- 교과성적등급 =  $\sum(\text{과목별 등급} \times \text{이수단위}) / \text{이수단위계}$

● 진로선택과목 반영방법

- 진로선택과목 점수에 따른 등급을 산출하여 위의 최종 교과성적등급에서 감하여 처리
- 진로선택과목 점수 산출:  $\sum[(\text{이수단위}/\text{기준단위}(5)) \times \text{진로선택과목 성취도 점수} \times \text{과목별가중치}]$
- 진로선택과목 성취도 점수: (A) 2점 (B) 1.5점 (C) 1점
- 과목별 가중치
  - (인문·사회계/예·체능계) 모든 반영교과목: 1
  - (자연계/공통계) 기하, 과학II(물리학II, 화학II, 생명과학II, 지구과학II): 1.5, 나머지 반영교과목: 1
- 진로선택과목 등급

진로선택과목 점수 구간			진로선택과목 등급
인문·사회계/예·체능계	자연계	공통계	
5점 이상	8점 이상	7점 이상	0.2
4점 이상 ~ 5점 미만	7점 이상 ~ 8점 미만	6점 이상 ~ 7점 미만	0.1
4점 미만	7점 미만	6점 미만	0

⇒ 최종반영교과등급 = 기준 교과성적등급(공통과목 및 일반선택과목) - 진로선택과목 등급

※ 2022년도 이후 졸업(예정)자 진로선택과목 성적산출 예시

\* 자연계 모집단위에 지원한 A학생의 공통과목/일반선택과목에 대한 교과등급이 2.5등급이고, 진로선택과목 이수 현황이 다음과 같을 경우

진로선택과목명	교과(군)	이수단위	성취도
여행지리	사회	4	A
심화 국어	국어	3	B
심화 수학I	수학	3	B
수학과제 탐구	수학	3	C
융합과학	과학	3	B
지구과학II	과학	4	A
생명과학II	과학	4	B

교과성적 등급 산출방법

1. 진로선택과목 점수 산출

진로선택과목명	이수단위 (A)	성취도점수 (B)	과목별가중치 (C)	과목별 산출점수: A/기준단위(5)×B×C
심화 국어	3	1.5점	1.0	$(3/5) \times 1.5 \times 1.0 = 0.9$
심화 수학I	3	1.5점	1.0	$(3/5) \times 1.5 \times 1.0 = 0.9$
수학과제 탐구	3	1.0점	1.0	$(3/5) \times 1.0 \times 1.0 = 0.6$
융합과학	3	1.5점	1.0	$(3/5) \times 1.5 \times 1.0 = 0.9$
지구과학II	4	2.0점	1.5	$(4/5) \times 2.0 \times 1.5 = 2.4$
생명과학II	4	1.5점	1.5	$(4/5) \times 1.5 \times 1.5 = 1.8$
진로선택과목 점수				합계: 7.5

※ 자연계 모집단위의 반영교과목은 국어, 영어, 수학, 과학으로 '여행지리' 과목은 미반영

2. 산출한 진로선택과목 점수가 7.5이므로, 진로선택과목 등급은 0.1등급

※ (자연계) 진로선택과목점수/등급: (8점 이상) 0.2등급 (7점 이상~8점 미만) 0.1등급 (7점 미만) 0

3. A학생의 공통과목/일반선택과목에 대한 기준 교과성적등급이 2.5이고, 진로선택과목 등급이 0.1등급이므로 최종 반영되는 교과성적 등급은 2.4등급

⇒ 최종반영교과등급 = 기준 교과성적등급(2.5) - 진로선택과목 등급(0.1) = 2.4등급

※ 2022년도 이후 졸업(예정)자 성적산출 예시(자연계 모집단위 지원자 기준)

학년	이수 학년	이수 학기	교과명	과목명	이수단위 (A)	등급 (B)	이수단위×등급 (C=A×B)	가중평균등급 (D=C계/A계)	반영비율 (E)	적용등급 (F=D×E)	비고
전 학 년	1	1	국어	국어	4	3	12				공통 과목
	1	2	국어	국어	4	2	8				
	1	1	수학	수학	4	3	12				
	1	2	수학	수학	5	2	10				
	1	1	영어	영어	5	1	5				
	1	2	영어	영어	4	2	8				
	1	1	사회	통합사회	3	5	15				
	1	2	과학	통합과학	5	3	15				
	2	1	국어	독서	4	2	8				일반 선택 과목
	2	2	국어	언어와매체	4	2	8				
	2	1	영어	영어I	6	2	12				
	2	2	영어	영어II	6	2	12				
	2	1	수학	수학I	6	3	18				
	2	2	수학	수학II	6	2	12				
	2	1	과학	물리학I	3	2	6				
	2	2	과학	물리학I	3	2	6				
	2	1	과학	생명과학I	3	3	9				
	2	2	과학	생명과학I	3	3	9				
	3	1	국어	문학	6	3	18				
	3	1	영어	영어회화	3	3	9				
	3	1	수학	미적분	5	3	15				
	3	1	과학	지구과학I	6	1	6				
	3	1	과학	화학I	3	2	6				
	2	1	국어	심화국어	3	B					진로 선택 과목
	2	2	수학	심화수학I	3	B					
	2	1	수학	수학과제탐구	3	C					
	2	2	과학	융합과학	3	B					
	3	1	과학	지구과학II	4	A					
3	1	과학	생명과학II	4	B						
			합계(진로선택과목 제외)	104		248	2.3846	1	2.3846		

※ 교과성적 등급 및 교과성적은 소수점 아래 다섯째자리에서 절사

1. 공통과목 및 일반선택과목 교과성적 등급 산출

- 교과성적 등급(1~3학년 적용등급) = **2.3846**

2. 진로선택과목 등급 산출(40p 진로선택과목 성적산출 예시 참조)

- 진로선택과목 산출등급: **0.1**

3. 최종 산출등급(교과성적등급-진로선택과목등급): **2.2846등급**(2.3846 - 0.1)

4. 최종 환산점수 산출

- 교과성적 = 2등급점수(895) - {2등급을 초과하는 등급(2.2846-2) × 2~3등급간 점수차(895-890)} = 893.577

- 출석성적: 미인정(무단) 결석일수 5일 → 2등급 = 94점

⇒ 학교생활기록부 성적: 893.577 + 94 = **987.577**

● 교과성적등급 =  $\sum(\text{과목별 등급} \times \text{이수단위}) / \text{이수단위계}$

※ 2021년도 이전 졸업자 성적산출 예시(자연계 모집단위 지원자 기준)

학년	이수 학년	이수 학기	교과명	과목명	이수단위 (A)	등급 (B)	이수단위×등급 (C=A×B)	가중평균등급 (D=C계/A계)	반영비율 (E)	적용등급 (F=D×E)	비고
전 학 년	1	1	국어	국어	4	3	12				
	1	2	국어	국어	4	2	8				
	1	1	수학	수학	4	3	12				
	1	2	수학	수학	5	2	10				
	1	1	영어	영어	5	1	5				
	1	2	영어	영어	4	2	8				
	1	1	과학	과학	3	5	15				
	1	2	과학	물리I	5	3	15				
	2	1	국어	문학I	4	2	8				
	2	2	국어	문학II	4	2	8				
	2	1	수학	수학I	6	2	12				
	2	2	수학	수학II	6	2	12				
	2	1	영어	영어I	6	3	18				
	2	2	영어	영어독해와작문	6	2	12				
	2	1	과학	화학I	3	2	6				
	2	1	과학	생명과학I	3	2	6				
	2	2	과학	화학I	3	3	9				
	2	2	과학	생명과학I	3	3	9				
	3	1	국어	독서와문법I	6	3	18				
	3	1	수학	적분과통계	3	3	9				
3	1	수학	기하와벡터	5	3	15					
3	1	영어	영어II	6	1	6					
3	1	과학	생명과학II	3	2	6					
3	1	과학	화학II	3	3	9					
			합계		104		248	2.3846	1	2.3846	

- 교과성적 등급(1~3학년 적용등급) = 2.3846

- 교과성적 = 2등급점수(895) - {2등급을 초과하는 등급(2.3846-2) × 2~3등급간 점수차(895-890)} = 893.077

○ 출석성적: 미인정(무단) 결석일수 5일 → 2등급 = 94점

○ 학교생활기록부 성적: 893.077 + 94 = 987.077

※ 석차로 표기되는 경우 '1998년도 이전 졸업자' 기준에 따름

▶ 1998년도 이전 졸업자(세부사항은 국립부경대학교에서 별도로 정하는 기준에 따름)

- 과목석차로 주어지는 학년은 평균석차산출비를 석차백분비로 산출하여 해당하는 등급을 부여하고, 계열(학년)석차로 주어지는 학년은 석차백분비에 해당하는 등급 부여 <교과성적등급별 점수표 참조>

- 교과성적 등급

< 1998년도 졸업자 >

(1학년 석차백분비등급×30%) + (2~3학년 과목석차백분비등급×70%)

< 1997년도 이전 졸업자 >

(1학년 석차백분비등급×30%) + (2학년 석차백분비등급×35%) + (3학년 전과목석차백분비등급×35%)

※ 학생부의 교과성적 과목석차가 동석차일 경우에는 중간값을 산출하여 적용  
 동석차 중간값 산출공식: 등위 + (동석차 인원수 - 1) ÷ 2

### 5. 출석성적 반영방법

▶ 미인정 결석일수(사고 또는 무단결석)에 따라 5등급으로 구분

< 출석성적 산출표 >

구분 \ 등급	1등급	2등급	3등급	4등급	5등급
결석일수	0 ~ 2일	3 ~ 6일	7 ~ 12일	13 ~ 20일	21일 이상
반영점수	100	94	88	82	76

- ※ 학교생활기록부에 기재된 출결성적을 반영함
- ※ 질병 및 기타 사유로 인한 결석, 지각, 조퇴, 결과는 결석일수에 산정하지 않음
- ※ 미인정(무단)으로 인한 지각, 조퇴, 결과는 합산하여 3회를 1일 결석으로 산정함

### 6. 학교폭력 조치사항 반영

▶ 학교생활기록부에 기재된 학교폭력 조치사항에 따라 아래와 같이 처리함

- 총점(1,000점)에서 각 호수에 따라 최고 100점 ~ 최저 10점까지 감점 적용함

구분 \ 조치사항	1호	2호	3호	4호	5호	6호	7호	8호	9호
감점 점수	10	50		80			100		

- ※ 해당전형 전 모집단위(전체 계열)에 해당함
- ※ 단계별 전형의 경우, 최종단계 총점에서 감점 적용함
- ※ 학교생활기록부에서 학교폭력 조치사항을 확인할 수 없는 경우(국외고 출신자 등) 제외될 수 있음
- ※ 검정고시 출신자의 경우, 학교폭력 조치사항을 확인하기 위하여 학교생활기록부 제출을 요구할 수 있음

## ❖ 학생부교과전형 검정고시 교과성적 및 출석성적 점수산출

### ▶ 검정고시 성적산출은 교과성적 등급별 점수와 출석성적 점수를 합산하여 반영

#### 1. 교과성적 등급별 점수: 반영교과목 성적을 등급으로 산출한 후 평균등급을 반영점수로 환산

- 과목별성적에 따른 등급 및 반영점수 환산: <교과성적 등급별 점수표> 참조

※ 교과성적 계산 시 소수점이하 처리는 계산과정에서 소수점 아래 다섯째자리에서 절사

##### <반영 교과목>

모집계열(단위)	교과별
인문·사회계	국어, 영어, 수학, 사회 교과
자연계	국어, 영어, 수학, 과학 교과
예·체능계/공통계	국어, 영어, 수학, 사회, 과학 교과

※ 사회교과는 역사, 도덕교과 포함/ 한국사 과목 포함

##### <교과성적 등급별 점수표>

과목별성적 배점		95 이상	95 미만~90 이상	90 미만~80 이상	80 미만~70 이상	70 미만~60 이상	60 미만
		등급	2등급	3등급	4등급	5등급	6등급
반영점수	900	895	890	880	870	860	840

※ 소수점 이하 교과등급의 반영점수 산출방법은 <성적 산출 예시> 참조

#### 2. 출석성적 점수: 검정고시 응시 전과목 평균성적을 <출석성적 점수표>의 반영점수로 환산

- 평균성적은 계열 및 반영교과목에 관계없이 검정고시 성적증명서에 표기된 성적 전과목 반영

##### <출석성적 점수표>

평균성적		95 이상	95 미만~90 이상	90 미만~80 이상	80 미만
반영점수	100	94	88	82	76

#### <성적 산출 예시 (자연계 900점 만점 모집단위 지원자 기준)>

##### ▶ 성적 및 등급

구분	국어	수학	영어	사회	과학	한국사	도덕	평균
성적	80	95	72	84	82	88	76	82.4285
반영교과목 성적	80	95	72	82.6666	82	-	-	
등급	4	2	5	4	4			3.75

##### 1. 반영교과목 성적 산출

- 사회교과는 역사, 도덕교과, 한국사 과목 포함 / 자연계 모집단위는 사회교과 미반영

##### 2. 평균등급 산출: 3.75등급(국어 4+수학 2+영어 5+ 과학 4등급의 평균)

##### 3. 평균등급(3.75)을 반영점수로 환산

- 3등급 점수(890)-(3등급을 초과하는 등급(0.75) × 3~4등급간 점수차(890-880)) = 882.5

##### 4. 출석성적 산출: 전과목 평균성적(82.4285)을 <출석성적 점수표>에 따라 환산 = 82(90 미만~80 이상)

##### 5. 최종 환산점수: 882.5(3번 반영점수)+82(4번 출석성적)=964.5

※ 검정고시 성적증명서는 한 장으로 제출하여야 하며, 제출한 증명서에 표기된 성적을 반영함

1. 전형: 학교생활우수인재, 사회적배려대상자Ⅰ/Ⅱ/Ⅲ, 특수교육대상자

2. 반영 방법

- ▶ 졸업예정자는 3학년 1학기까지, 졸업자는 3학년 2학기까지 반영함
- ▶ 반영교과: 계열 구분없이 국어, 영어, 수학, 사회, 과학 교과에서 이수한 전 과목 반영
  - ※ 사회교과는 역사, 도덕교과 포함/ 한국사 과목 포함
- ▶ 학교생활기록부의 인적·학적사항, 출결상황, 창의적체험활동상황, 교과학습발달상황, 행동특성 및 종합의견 등에 대한 내용을 바탕으로 학업역량, 진로역량, 공동체역량을 종합적으로 평가
  - ※ 학교생활기록부가 없는 자의 경우 학교생활기록부 대체 서식으로 평가
- ▶ 평가요소별 평가 내용(전 모집단위 적용)

평가요소 및 비율		평가 영역	평가 내용
학업 역량 (40%)	교과 성적, 교과 활동 등을 통해 수학적능력 평가	인적·학적사항 교과학습발달상황	<ul style="list-style-type: none"> <li>• 반영교과를 중심으로 과목 이수현황, 학업성취도, 성적 추이와 학업태도, 학업의지, 적극성, 지적 호기심 등 관련 기록을 반영하여 평가</li> <li>• 모집단위(계열*) 관련교과를 중심으로 과목 이수현황, 학업성취도, 성적추이와 학업태도, 학업의지, 적극성, 지적 호기심 등 관련 기록을 반영하여 평가</li> <li>* 단과대학소속 자유전공학부는 해당 계열 관련교과를 중심으로 학업역량 평가</li> </ul>
진로 역량 (40%)	진로 탐색과정에서 이루어진 활동, 경험 및 노력을 통해 진로에 대한 관심, 열정 등을 종합적으로 평가	창의적체험활동상황 교과학습발달상황 행동특성및종합의견	<ul style="list-style-type: none"> <li>• 진로탐색에 필요한 선택과목(일반 및 진로)의 이수 노력 및 성과, 심화학습 노력 평가</li> <li>• 진로를 탐색하는 과정이 주도적·적극적으로 드러나는지와 모집단위(단과대학*)와의 관련성이 있는지를 고교과정 내 준비 및 관련활동을 중심으로 평가</li> <li>* 단과대학소속 자유전공학부는 단과대학 관련 진로탐색 활동 위주로 평가</li> </ul>
공동체 역량 (20%)	공동체 의식과 사회성 등을 종합적으로 평가	인적·학적사항(특기사항) 출결상황 창의적체험활동상황 교과학습발달상황 행동특성및종합의견	<ul style="list-style-type: none"> <li>• 학교생활 전반적 충실도와 공동체의 기본윤리 및 원칙을 준수하는 태도와 행동을 종합 평가</li> <li>• 공동체내에서 구성원들과 협력하고 원만한 소통을 하며 조직을 이끌어 가는 태도와 행동을 종합 평가</li> </ul>

- ▶ 학교폭력 조치사항 반영방법
  - 서류평가 요소 중 “공동체 역량(20점)” 에서 반영하며, 조치사항 각 호수(제1호~제9호)에 따라 9단계 평정 기준(A\*(20점) ~ E(0점))내에서 D+5점, D(2.5점), E(0점)로 평가함
  - 단, 서류평가 “공동체 역량” 요소에서 “E”를 받은 경우 서류평가 탈락(불합격)으로 처리함
  - ※ 검정고시 출신자의 경우, 학교폭력 조치사항을 확인하기 위하여 학교생활기록부 제출을 요구할 수 있음
- ▶ 모집단위 관련교과: 모집단위 특성을 고려하여 관련된 교과 평가

대학	계열	모집단위	국어	영어	수학	한국사	사회 (역사/도덕포함)	과학	제2외국어
본부	공통	글로벌자유전공학부		○					
인문 사회 과학 대학	인문·사회	국어국문학과	○						
		영어영문학과		○					
		일어일문학과		○					
		사학과				○	○		
		경제학과				○	○		
		법학과	○	○					
		행정복지학부			○				
		국제지역학부			○				○
		중국학과	○	○					
		정치외교학과			○				
	유아교육과			○					
예능	패션디자인학과			○					
인문·사회	사회계열		○			○			

대학	계열	모집단위	국어	영어	수학	한국사	사회 (역사/도덕포함)	과학	제2외국어
자연 과학 대학	자연	응용수학과			○				
		물리학과						○	
		화학과						○	
		미생물학과						○	
		간호학과		○					
		과학컴퓨팅학과			○				
경영 대학	인문·사회	경영학부		○					
		국제통상학부		○					
공과 대학	자연	전기공학부			○			○	
		기계공학부			○			○	
		에너지수송시스템공학부			○			○	
		화학공학과			○				
		고분자·화학소재공학부						○	
		나노융합반도체공학부						○	
		시스템경영·안전공학부			○				
		소방공학과			○			○	
		융합소재공학부			○			○	
		건축공학과			○				
		지속가능공학부 (토목공학전공)			○				
지속가능공학부 (생태공학전공)							○		
수산 과학 대학	자연	식품과학부						○	
		생물공학과						○	
		해양생산시스템관리학부			○				
		수산생명과학부						○	
		수산생명의학과						○	
인문·사회	수해양산업교육과			○					
환경 · 해양 대학	자연	해양수산경영경제학부		○					
		지구환경시스템과학부 (환경공학전공)			○			○	
		지구환경시스템과학부 (해양학전공)		○					
		지구환경시스템과학부 (환경지질과학전공)			○				
		지구환경시스템과학부 (환경대기과학전공)			○			○	
		지구환경시스템과학부 (위성정보융합공학전공)			○				
		해양공학과			○				
에너지자원공학과							○		
정보 융합 대학	자연	데이터정보과학부			○				
	인문·사회	미디어커뮤니케이션학부		○	○				
	자연	스마트헬스케어학부 (의공학전공)		○	○				
	체능	스마트헬스케어학부 (해양스포츠전공)		○					
	자연	스마트헬스케어학부 (휴먼바이오융합전공)		○	○				
		전자정보통신공학부			○				
		조형학부(건축학전공)		○					
		컴퓨터·인공지능공학부			○				
	디지털금융학과			○					
	스마트모빌리티공학과			○					

### ❖ 수시전형 전형요소별 반영비율 및 배점

전형명	선발방법		반영비율(단위: %)			최고점/최저점			비고
	방법	배수	학생부		대학별 고사	구분	최고점	최저점	
			교과	비교과					
교과성적우수인재	일괄	1	90	출석10	-	교과	900	790	수능최저 학력기준 적용
						비교과(출석)	100	76	
일반	일괄	1	90	출석10	-	교과	900	790	
						비교과(출석)	100	76	
지역혁신인재	일괄	1	90	출석10	-	교과	900	790	
						비교과(출석)	100	76	
실기우수인재	1단계	체능 20 예능 10	90	출석10	-	교과	900	790	해양스포츠포전공 시각디자인전공 공업디자인전공
						비교과(출석)	100	76	
	2단계	1	1단계 성적 40	실기60	체능계 실기	600	432		
					예능계 실기	600	300		
학교생활우수인재	일괄	1	100		-	서류종합평가	1,000	800	
사회적배려 대상자Ⅰ*	일괄	1	100		-	서류종합평가	1,000	800	
사회적배려 대상자Ⅱ*	일괄	1	100		-	서류종합평가	1,000	800	
사회적배려 대상자Ⅲ	일괄	1	100		-	서류종합평가	1,000	800	간호학과
농어촌인재	일괄	1	90	출석10	-	교과	900	790	
						비교과(출석)	100	76	
미래인재	일괄	1	90	출석10	-	교과	900	790	
						비교과(출석)	100	76	
특성화고교인재	일괄	1	90	출석10	-	교과	900	790	
						비교과(출석)	100	76	
특수교육대상자*	일괄	1	100		-	서류종합평가	1,000	800	

\* 사회적배려대상자Ⅰ/Ⅱ전형, 특수교육대상자전형: 학교생활기록부가 없는 자(검정고시 합격자 등)는 학교생활기록부 대체 서식(별지 제2호 서식) 제출

# 합격자 발표 및 등록

## 1. 합격자 발표

### ▶ 일시

- 1단계: 2025. 11. 11.(화) 17:00 <예정>

※ 해양스포츠전공, 시각디자인전공, 공업디자인전공에 해당하며 1단계 합격자에 대한 실기고사 실시 후 최종 합격자 발표

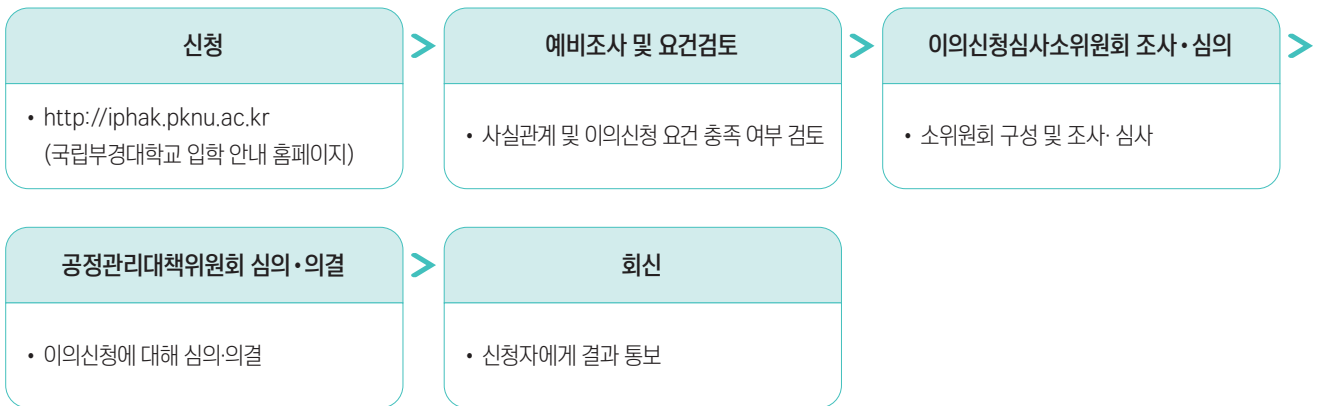
- 최종: 2025. 12. 12.(금) 17:00 <예정>

### ▶ 방법: 국립부경대학교 홈페이지(www.pknu.ac.kr)에 공고

▶ 개별통지를 하지 않으니 지원자는 국립부경대학교 홈페이지(www.pknu.ac.kr)에서 합격여부를 반드시 확인하여야 하며, 확인하지 않아서 발생하는 불이익에 대하여는 국립부경대학교에서 책임지지 않음

▶ 전형 결과에 이의가 있는 지원자는 우리 대학 소정의 양식에 따라 이의신청을 할 수 있음

### < 이의신청 처리 절차 >



## 2. 합격자 등록(온라인 문서등록)

▶ 최초합격자 등록기간: 2025. 12. 15.(월) 09:00 ~ 12. 17.(수) 16:00

▶ 국립부경대학교 입학안내 홈페이지(http://iphak.pknu.ac.kr) 온라인 문서등록에 로그인 후 '등록하기' 버튼을 클릭하여야 하며 정해진 기간 내에 온라인 문서등록을 하지 않은 자는 합격을 취소함(등록확인예치금 납부 없음)

▶ 수시모집의 여러 대학에 합격한 자는 1개의 대학에만 등록하여야 함

▶ 입학 학기가 같은 2개 이상의 대학에 등록할 수 없으며, 이를 위반할 경우 이중등록으로 인하여 해당 대학 입학이 모두 취소됨

수시모집 합격자가 총원 합격자 발표기간 중 다른 대학의 총원 합격 통보를 받은 경우 합격자는 등록을 원하지 않는 대학에 대해 해당 대학 등록 포기 의사를 즉시 전달하여야 함

## 3. 등록금 납부

▶ 기간: 2026. 2. 3.(화) 09:00 ~ 2. 5.(목) 16:00

▶ 방법: 현금납부 또는 계좌이체(등록금 납부고지서에 지정된 은행)

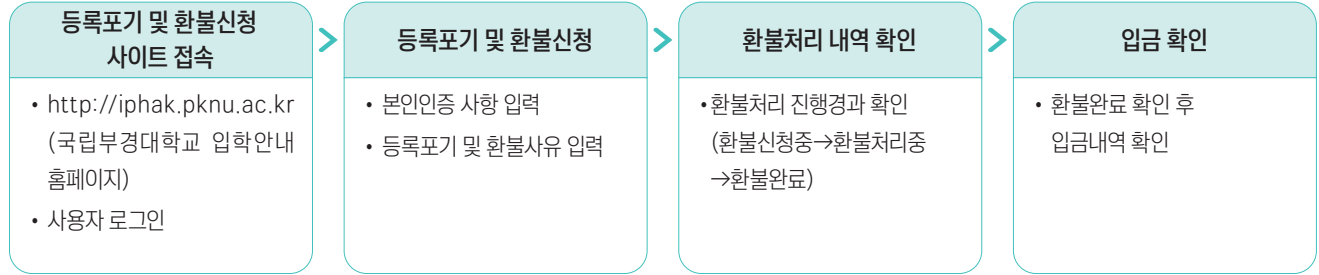
▶ 고지서는 국립부경대학교 홈페이지(www.pknu.ac.kr)에서 개별적으로 출력하여야 하며 정해진 기간 내에 등록을 하지 않을 경우 합격을 취소함

▶ 장학금 수혜 등으로 납부할 등록금이 없는 경우에도 반드시 은행의 수납절차를 거쳐 본인의 등록의사를 표시하여야 하며 그렇지 않은 경우 미등록자로 처리됨

※ 온라인 문서등록으로 등록의사를 표시하였더라도 등록금 미납 시 합격이 취소되므로 반드시 지정된 기간 내 납부하여야 함

#### 4. 등록포기 및 등록금 환불

- ▶ 기간: 별도 지정
- ▶ 절차



#### 5. 추가 합격자 발표 및 등록(온라인 문서등록)

- ▶ 일정 및 발표방법

구분	추가합격자발표	추가합격자등록(온라인 문서등록)	발표방법
1차	2025. 12. 18.(목) 09:00	2025. 12. 18.(목) 09:00 ~ 12. 21.(일) 16:00	국립부경대학교 홈페이지 공고
2차	2025. 12. 22.(월) 09:00	2025. 12. 22.(월) 09:00 ~ 16:00	
3차	2025. 12. 23.(화) 09:00	2025. 12. 23.(화) 09:00 ~ 14:00	개별통보(유선)
4차	2025. 12. 23.(화) 18:00까지	2025. 12. 24.(수) 09:00 ~ 16:00	

※ 추가 합격자 발표일정은 사정에 따라 변경될 수 있으며, 변경사항 발생 시 국립부경대학교 홈페이지에 공고

- ▶ 추가 합격자는 국립부경대학교 홈페이지에서 합격여부 및 후보 순위를 반드시 확인하여야 하며, 확인하지 않아서 발생하는 불이익에 대하여는 국립부경대학교에서 책임지지 아니함
  - ※ 추가합격대상자에게 3회까지 통화를 시도하며 연락두절 등으로 추가합격 통지를 할 수 없을 경우 추가합격 대상에서 제외될 수 있음
- ▶ 국립부경대학교 입학안내 홈페이지(<http://iphak.pknu.ac.kr>) 온라인 문서등록에 로그인 후 '등록하기' 버튼을 클릭하여야 하며 정해진 기간 내에 온라인 문서등록을 하지 않은 자는 합격을 취소함(등록확인예치금 납부 없음)
- ▶ 입학원서 접수 후 연락처가 변경된 경우 국립부경대학교 입학안내 홈페이지 '수험생 인적사항 변경'에 신청하여야 함



# 학교생활기록부 대체 서식

## □ 학교생활기록부 대체 서식 작성 안내

1. 본 서식은 사회적배려대상자Ⅰ전형, 사회적배려대상자Ⅱ전형, 특수교육대상자전형 지원자 중 국내 고교 학교생활기록부가 없는 검정고시 및 외국 고교 출신자 등에 한해 작성합니다.
2. 학교생활기록부 대체 서식은 고등학교 학교생활기록부 내용에 준하는 활동으로 증빙서류를 통해 증빙 가능한 활동만 작성 가능합니다.  
※ 반드시 작성 유의사항의 제한 내용 확인하며, 증빙서류 미제출 시 해당 활동 미인정
3. 증빙서류는 방문 또는 등기우편 제출(토요일 및 공휴일 제외)하며, 등기우편은 서류제출 마감일 소인까지 유효  
※ 입력 및 제출기한: 2025. 9. 8.(월) 09:00 ~ 9. 19.(금) 18:00
4. 학교생활기록부 대체 서식은 필수 제출서류이며, 제출 기간 내에 인터넷 원서접수 사이트를 통해 입력하여 제출합니다.

## □ 학교생활기록부 대체 서식 작성 유의사항

1. 본 서식은 반드시 사실에 기초하여 본인이 작성합니다.
2. 기술된 사항에 대한 사실 확인을 요청할 경우 지원자는 적극 협조하여야 합니다.
3. 활동에 대한 증빙서류를 제출하는 경우, 원본 제출이 원칙이며 사본 제출 시 원본대조필하여야 합니다.
4. 허위사실 기재, 기타 부정한 사실 등이 발견될 경우, 불합격 처리되며 합격 이후라도 입학이 취소될 수 있습니다.
5. 공인어학성적 및 수학·과학·외국어 교과에 대한 교외 수상실적을 기재할 경우 평가에서 불이익을 받을 수 있으니, 작성을 금지합니다.

### 가. 공인어학성적

영어(TOEIC, TOEFL, TEPS), 중국어(HSK), 일본어(JPT, JLPT), 프랑스어(DELF, DALF), 독일어(ZD, TESTDAF, DSH, DSD), 러시아어(TORFL), 스페인어(DELE), 상공회의소한자시험, 한자능력검정, 실용한자, 한자급수자격검정, YBM 상무한검, 한자급수인증시험, 한자자격검정 등

### 나. 수학·과학·외국어 교과에 대한 교외 수상실적

수학	한국수학올림피아드(KMO), 한국수학인증시험(KMC), 온라인 창의수학 경시대회, 도시대항 국제 수학토너먼트, 국제수학올림피아드(IMO) 등
과학	한국물리올림피아드(KPHO), 한국화학올림피아드(KCHO), 한국생물올림피아드(KBO), 한국천문올림피아드(KAO), 한국지구과학올림피아드(KESO), 한국뇌과학올림피아드, 전국정보과학올림피아드, 국제물리올림피아드, 국제지구과학올림피아드, 국제생물올림피아드, 국제천문올림피아드, 한국중등과학올림피아드 등
외국어	전국 초중고 외국어(영어, 중국어, 일본어, 프랑스어, 독일어, 러시아어, 스페인어) 경시대회, IET 국제영어대회, IEWC 국제영어글쓰기대회, 글로벌 리더십 영어 경연대회, SIFEC 전국영어말하기대회, 국제영어논술대회 등

\* 위에서 열거된 항목 외에도, 대회 명칭에 수학·과학(물리, 화학, 생물, 지구과학, 천문)·외국어(영어 등) 교과명이 명시된 학교 외 각종 대회(경시대회, 올림피아드 등) 수상실적을 작성했을 경우 "0점"(불합격) 처리

\*\* '교외 수상실적'이란 학교 외 기관이 개최한 대회 수상실적을 의미하며, 학교장의 참가 허락을 받은 교외 수상실적 이라도 작성 시 "0점"(불합격) 처리



# 학교생활기록부 대체 서식 (입력양식)

전 형 명			
모집단위		수험번호	
성 명		생년월일	

학력정보	<input type="checkbox"/> 검정고시 합격자	합격지역		합격일	년	월	일			
	<input type="checkbox"/> 외국소재 고등학교 출신자 및 국내 학력인정 외국교육 기관 출신자	1	소재국가							
			입학일	년	월	일	졸업(예정)일	년	월	일
			학교명							
		2	소재국가							
			입학일	년	월	일	전출일	년	월	일
			학교명							
	3	소재국가								
		입학일	년	월	일	전출일	년	월	일	
		학교명								

**[학교생활기록부 대체 서식 작성 방법]**

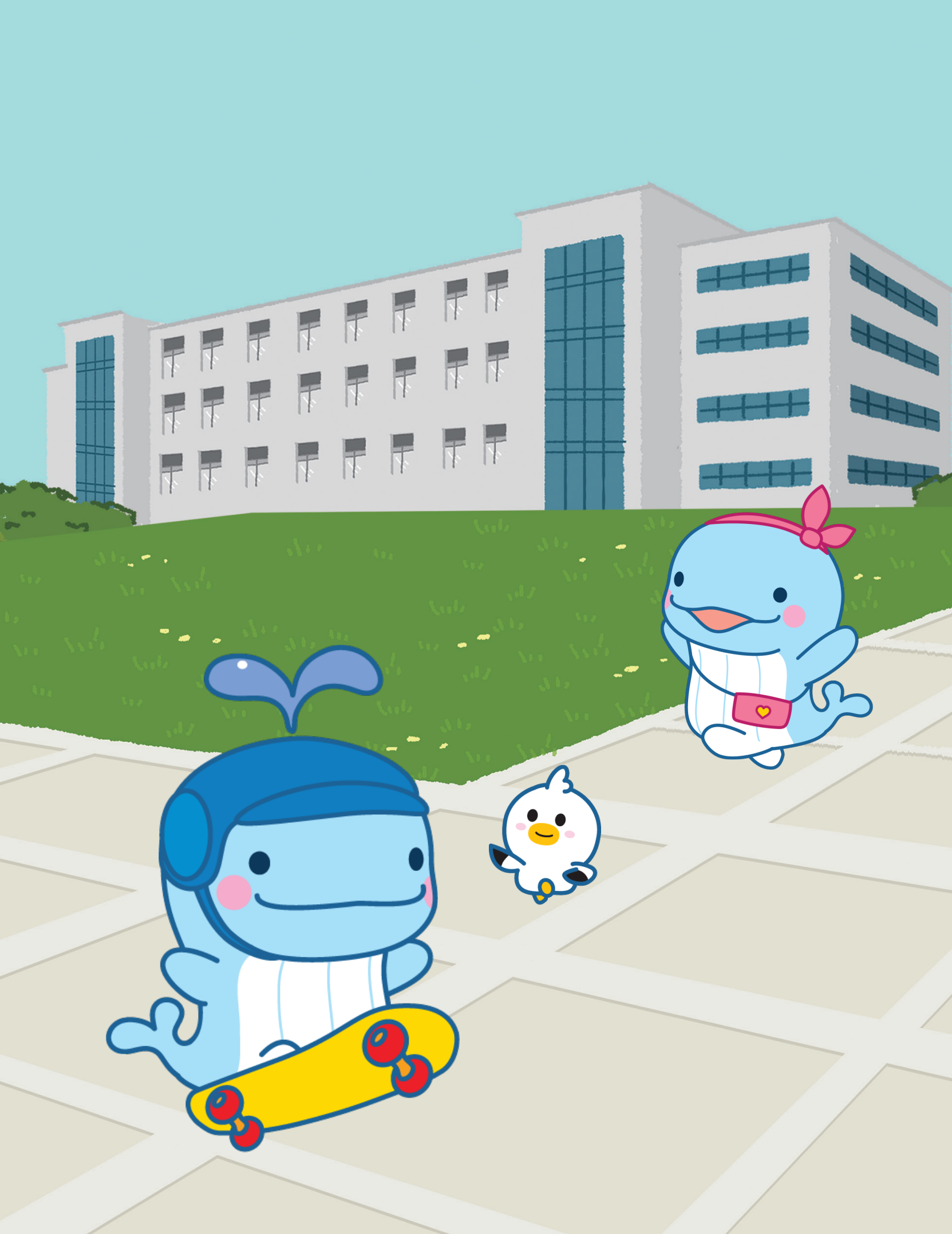
- 활동기간**
  - 검정고시 합격자: 고등학교 재학 기간에 준하는 기간 중 활동에 참여한 시기
  - 외국소재 고등학교 출신자 및 국내 학력인정 외국교육기관 출신자: 고등학교 재학 기간 중 활동에 참여한 시기
- 활동내용:** 고등학교 학교생활기록부 내용에 준하는 활동 (※ 반드시 작성 유의사항의 제한 내용 확인)
  - 활동내용 칸 작성 시 활동(발행)기관명 기재 금지
- 작성분량:** 1개 활동당 **200자 이내** (각 연번에 1개 활동, **최대 10개 활동** 작성 가능)
- 증빙자료:** A4용지 단면 기준 **20페이지 이내** 제출 가능 (축소/양면 복사 금지)
- 활동내용이 없는 경우는** 아래의 “**해당 사항 없음**”에 체크하여야 합니다.

해당사항 없음

연번	활동명	활동기간 (년. 월. 일. ~년. 월. 일)	활동내용	활동(발행)기관
1				
2				
3				
4				
5				
⋮				

SAMPLE

온라인 입력



# VI.

## 2026학년도 국립부경대학교 대학생활안내

1. 장학제도	56
2. 학생생활관	58
3. 국립부경대학복기숙사	59
4. 교양교육 및 신입생 특화 교육과정 안내	61
5. 국제화 프로그램	64
6. 진로·취업지원 프로그램	66
7. 비교과 교육과정	67
8. 학사제도 안내	67
9. 인증제	70
10. 학습지원 프로그램	71
11. 학군단	72
12. 예비군연대	73
13. 장애학생지원센터	74
14. 학생상담센터	74
15. 인권센터	75
16. 주요 행정부서 및 학부(과)별 전화번호 안내	76



# 대학생활안내

## 1. 장학제도

### 가. 장학금 종류

- ▶ **성적우수장학금**: 학과별 입학성적(신입생) 또는 직전학기 취득성적(재학생)이 우수한 학생들에게 등록금의 전액 또는 일부 금액을 감면하는 제도
- ▶ **특별감면장학금**: 특별감면사유에 해당하는 자로서 직전학기 성적이 「장학운영지침」에서 정한 기준 이상을 취득한 자에게 등록금 전액 또는 일부를 감면(신입생, 재학생)

### 나. 대상별 장학금 종류

- ▶ 신입생(입학성적우수자 특별장학생)

구분	선발인원	장학 지원금	비고
군별수석 (3명)	<ul style="list-style-type: none"> <li>수시: 1명</li> <li>정사: 2명</li> </ul>	<ul style="list-style-type: none"> <li>- 4년간(정규학기) 등록금 전액 면제</li> <li>- 학비보조금 입학시 1,500천원, 학기당 1,000천원 지급</li> </ul>	계속지급 (일정 기준 만족시)
단과대학 입학성적우수 (19명)	<ul style="list-style-type: none"> <li>수시 및 정사: 19명</li> </ul>	<ul style="list-style-type: none"> <li>- 4년간(정규학기) 등록금 전액 면제</li> <li>- 학비보조금 입학시 1,000천원, 학기당 500천원 지급</li> </ul>	계속지급 (일정 기준 만족시)
글로벌 자율전공학부 장학금	<ul style="list-style-type: none"> <li>글로벌자율전공학부 입학생 중 수능성적 우수자</li> <li>※ 수능 과목 영어 1등급이고, 국어 또는 수학 중 1과목 백분위 90점 이상</li> </ul>	<ul style="list-style-type: none"> <li>- 4년간(정규학기) 등록금 전액 면제</li> </ul>	계속지급 (일정 기준 만족시)
PKNU 인재 장학금	<ul style="list-style-type: none"> <li>「학교생활우수인재전형」 입학자 중 성적우수자</li> </ul>	A형 (10명)	<ul style="list-style-type: none"> <li>- 4년간(정규학기) 등록금 전액 면제</li> </ul> 계속지급 (일정 기준 만족시)
		B형 (30명)	<ul style="list-style-type: none"> <li>- 2개 학기 수업료 일부(장학등급 D) 면제</li> <li>(연속지급 요건: 직전학기 12학점 이상 이수 및 평점평균 2.5 이상)</li> </ul> 2학기 연속 지급 (일정 기준 만족시) ※ 휴학 시 소멸

※ 1. 「군별수석」, 「단과대학입학성적우수」 장학생은 중복하여 선발하지 않음.

2. 「군별수석」, 「단과대학입학성적우수」 장학금 계속지급 요건

① 등록금 면제: 입학 후 매 학기당 12학점 이상 이수하고 평점평균 3.5 이상 또는 학과성적 상위 10% 이내를 유지하여야 함.

② 학비보조금 지급: 입학 후 매 학기당 12학점 이상 이수하고 평점평균 4.0 이상 또는 학과성적 위 10% 이내를 유지하여야 함.

(다만, 「군별수석」, 「단과대학입학성적우수」 장학금 및 학비보조금은 누적 2회 미수혜 시 계속지급 자격 영구 박탈)

3. 「글로벌자율전공학부」 장학금 계속지급 요건: 입학 후 매 학기당 15학점 이상 이수하고 평점평균 3.5 이상

4. 「PKNU인재장학금(A형)」 장학금 계속지급 요건: 입학 후 매 학기당 12학점 이상 이수하고 평점평균 4.0 이상

구분	종 류		지급기준		
교내	성적우수 장학금	신입생	<ul style="list-style-type: none"> <li>직전학기 성적(입학성적)이 우수한 학생에게 등록금 감면 지원</li> <li>- 모집인원이 40명 이상인 모집단위별 1명 A등급(등록금 전액) 장학금 지급</li> <li>- 모집인원이 35~39명인 모집단위별 1명 B등급 장학금 지급</li> <li>- 모집인원이 20~34명인 모집단위별 1명 C등급 장학금 지급</li> <li>- 모집단위별 모집인원의 30% D등급 장학금 지급</li> </ul>		
		재학생	<ul style="list-style-type: none"> <li>직전학기 성적이 우수한 학생을 학부(과)별 자체 기준에 따라 배정인원 내 선발하며, 등록금 감면 지원</li> </ul>		
	특별감면 장학금	학생신청 (6월,12월)	<ul style="list-style-type: none"> <li>특별감면 대상자(①~⑪)의 신청에 따라 등록금 감면 지원</li> </ul>		직전학기
			① 가장장학금: 본교 2인 이상 재적, 신입생이 입학년도 2개 학기 동안 신청하고 수혜. * 형제자매가 동시 입학할 경우 등록금이 많은 1명 신청		평점평균 2.5 이상
			② 장애인 본인: '복지카드 사본' 또는 '장애인증명서' 제출자		평점평균 1.6 이상
			③ 국가유공자 본인: '교육지원대상자증명서' 제출자 국가유공자 (손)자녀: '대학수업료 등 면제대상자 증명서' 제출자		제한없음 평점평균 1.6 이상
			④ 북한이탈주민 지원: '교육보호대상자증명서' 제출자		제한없음
			⑤ 아동복지시설출신자: '아동복지시설 수용자 증명서' 제출자		평점평균 1.75 이상
			⑥ 국민기초생활수급 장학금: 기초생활수급자 증명서(본인명의)		평점평균 1.75 이상
			⑦ 차상위계층 저소득자: '차상위계층' 확인 가능한 증빙서류		평점평균 1.75 이상
			⑧ 학·군 제휴협정 위탁자		평점평균 2.5 이상
			⑨ 각종 고시시험 1차 및 최종합격자(입학 이후 합격자)		평점평균 2.5 이상
			⑩ 봉사활동우수자(입학 이후 직전학기 80시간 이상)		평점평균 2.5 이상
		⑪ 장학사정관 추천자			
		부서추천		<ul style="list-style-type: none"> <li>특별감면 대상자(⑫~⑳)의 부서 추천을 받아 등록금 감면 지원</li> <li>⑫ 해외복수학위 파견자      ⑬ 교환학생 파견자      ⑭ 부경초청장학생(GPS)</li> <li>⑮ 외국인특별전형입학생      ⑯ 군사학성적우수자      ⑰ 부경언론사기자</li> <li>⑱ 섬김 장학금      ⑲ 봉사활동우수자(홍보대사)      ⑳ 학석사연계과정 장학금</li> </ul>	
가계곤란장학금		국가장학금 I 유형 수혜자에 한하여 학자금 지원구간에 따라 등록금 일부 지원			
교외	한국장학재단 장학금	국가장학금 I 유형		대한민국 국적을 소지한 학자금 지원 8구간 이하 대학생으로 일정 성적 기준을 충족하는 경우 소득구간별 등록금 차등 지원	
		국가장학금 II 유형		대한민국 국적을 소지한 본교 대학생으로 학교의 자체 선발 기준에 따라 등록금 지원	
		지역인재 장학금		대한민국 국적을 소지한 신입생 중 입학성적우수자에게 타 장학금을 포함하여 소득구간에 따라 등록금 전액 1년 또는 4년 지원	
		대통령 과학장학금		이공계열 학과(부) 우수학생에게 등록금 등 지원	
		국가 우수 장학금	이공계	이공계열 학과(부) 우수학생에게 등록금 전액 지원	
			인문 100년	인문계열 학과(부) 우수학생에게 등록금 등 지원	
예술체육 비전		예체능계열 학과(부) 우수학생에게 등록금 등 지원			

구분	종 류	지급기준	
교외	한국장학재단 장학금	희망사다리 장학금Ⅰ	중소/중견기업 취업을 희망하는 학생에게 등록금 등 인센티브 지원
		희망사다리 장학금Ⅱ	고교 졸업 후 학습자의 학업지원을 위한 등록금 등 지원
		푸른등대 기부장학금	다양한 분야의 저소득층 우수 학생 생활비 등 지원
		(재)국립부경대학교 발전기금	기탁자 및 대학의 추천에 의해 선발된 학생에게 장학금 지급
		장학재단/기업체/개인 등 장학금	대학의 추천에 의해 100여개의 장학재단, 기업체 등에서 선발된 학생에게 장학금 지원
근로 장학	교내근로장학금	학내 사업부서 등에서의 근로활동을 통하여 재학생 학자금 조달 지원	
	국가근로장학금	학내외 전공 및 비전공시설 등에서의 근로활동을 통하여 재학생 학자금 조달 지원	

1. 신입생/재학생 특별감면장학금(학생신청)은 추후 별도 신청 기간 공지. (국립부경대학교 홈페이지 공지사항-등록장학에 게시 예정)  
부경포털-학사행정정보시스템-학사정보-장학-특별장학신청-특별장학신청.  
※ 자격요건: 직전학기 12학점 이상 취득자(단, 7학기(건축학과 9학기 이상) 이수자는 이수학점 제한 제외), 수업연한 이내자
2. 미래융합대학 소속 학생은 학점에 따라 등록금액이 달라지므로 수강신청 변경에 따른 등록금액이 확정된 후 학기중에 장학금을 학생 계좌로 입금할 예정임.
3. 국가장학금은 한국장학재단 홈페이지를 참고하여 정해진 신청기간에 학생 개인별로 신청해야 함.
4. 장학규정 및 장학운영지침 변경에 따라 다소 달라질 수 있음.

## 2. 학생생활관

### 가. 수용인원 및 생활관비

캠퍼스	건물	동	인실	실 수	수용인원	생활관비(원) <학기당>			성 별	비 고
						관리비	식비	합계		
대연 캠퍼스	세종1관	A동	1인	22실	22명	1,261,400	1,130,220	2,391,620	여학생	- 책상, 의자, 침대, 옷장, 신발장, 냉·난방기 - 식당, 세탁실, 멀티편의점, 자동판매기, 카페 - 적용 식비: 주7일 3식 기준 (1식: 3,220원)
			2인	392실	784명	630,700	1,130,220	1,760,920		
		B동	1인	46실	46명	1,261,400	1,130,220	2,391,620	남학생	
			2인	390실	780명	630,700	1,130,220	1,760,920		
	소계			850실	1,632명					
	세종2관	A동	1인	17실	17명	1,428,000	1,130,220	2,558,220	여학생	- 책상, 의자, 침대, 옷장, 신발장, 냉·난방기 - 식당, 세탁실, 독서실 - 적용 식비: 주7일 3식 기준 (1식: 3,220원)
			2인	255실	510명	714,000	1,130,220	1,844,220		
		B동	1인	37실	37명	1,428,000	1,130,220	2,558,220	남학생	
			2인	216실	432명	714,000	1,130,220	1,844,220		
	소계			525실	996명					

※ 생활관비는 2025-1학기 적용금액(식비 기준: 주7일 3식)이며, 2026년도 생활관비는 추후 홈페이지에 공지 예정

※ 신입생은 2인실만 신청 가능

## 나. 입실 안내

### ▶ 입실신청기간

- 수시합격자: 신입생 수시 합격자 발표일 이후 온라인 신청접수(모집안내문 참조)
- 정시합격자: 신입생 정시 최초합격자 발표일 이후 온라인 신청 접수(모집안내문 참조)

### ▶ 선발방법: 학생생활관 선발규정에 따라 선발

### ▶ 신청방법: 국립부경대학교 이루미시스템 (<https://irumi.pknu.ac.kr/dormaply>)

※ 학생생활관 홈페이지 참고 (<http://dormitory.pknu.ac.kr/>)

### ▶ 신청 후 제출서류: 우선선발 증빙서류

※ 우선선발 대상자: 사회적 배려대상자 중 부산시외 거주자(국가유공자 본인 및 자녀, 독립유공자 자녀 및 손자녀, 장애인(거주지 무관), 국민기초생활수급권자, 보호종료아동(거주지 무관)), 글로벌자율전공학부 입학생(부산시외 거주자), 외국인 유학생, 생활관 수칙 제22조 제3항에 의한 상점 누적점수 3점 이상자 중 직전학기 성적 3.0이상인 자, 대학원생 중 부산시외 거주자, 고시원 재실 고시 1차 합격자, 그 밖에 학생생활관장이 필요하다고 인정하는 경우

### ▶ 입실합격자 제출서류: 주민등록등본 1부(입실 시 제출), 건강진단서(검사항목-폐결핵) 1부<관할 보건소 및 일반병원>

### ▶ 입실 시 준비물: 침구류, 기타 생활에 필요한 도구(취사도구 등 제외)

### ▶ 문의처: 세종1관(대연캠퍼스)-(☎ 051) 629-6731~2)/세종2관(대연캠퍼스)-(☎ 051) 629-6744~5)



## 3. 국립부경대행복기숙사

### 가. 수용인원

구 분	남학생		여학생		비 고
	실	인원	실	인원	
1인실(장애인실)	4	4	4	4	남녀비율 변동 가능
2인실(일반실)	228	456	532	1,064	
계	232	460	536	1,068	

### 나. 기숙사 특화사항

- ▶ 신입생부터 박사과정까지 연속해서 거주 가능
- ▶ 안전하고 편안한 주거 환경
  - 면학 분위기 조성과 안전을 위해 출입통제 시간 설정(01:00~05:00)
  - 내진설계 및 지진계측연동시스템 설치 완료, 범죄예방 최우수 시설 인증(부산남부경찰서)
- ▶ 기숙사생들을 위한 프로그램
  - 기숙사생 중 타의 모범이 되는 사생을 선발하여 포상하는 제도 운영
  - 장기거주생(8학기 이상) 선발하여 포상하는 제도 운영
  - 시험기간 응원전(식당)
  - 시험기간 기숙사 24시간 개방
  - 각종 편의/복지시설(휘트니스센터, 스터디룸, 독서실, 식당, 카페, 편의점) 운영

## 다. 입사대상(자격)

구분	부경대행복기숙사 입사
지원자격	- 부산지역 대학의 대학생 - 입사기간 동안 해당 대학에 재학 중인 자 - 세부사항은 모집 공고 참조

※ 입사제한(요건)

- 전염성 질환자 및 보균자(결핵)
- 입사일 기준 1년 내 입실제한 조치(강제퇴사)를 받은 자
- 장기 휴학생(입사일 기준 1년 이상 휴학생)
- 기타 운영위원회에서 부적당하다고 인정하는 자

## 라. 기숙사비 및 식비 안내

구분	입사기간	기숙사비	4개월·6개월 납부액 (보증금 별도)	보증금	비고
*1인실	4개월 (3.1~6.26)	**월 228,600원 (30일 기준)	899,160원	50,000원 (일시납)	
	6개월 (3.1~8.24)		1,348,740원		
2인실	4개월 (3.1~6.26)		899,160원	150,000원 (분납)	
	6개월 (3.1~8.24)		1,348,740원		

\* 1인실의 경우 장애학생만 신청 가능

\*\* 1일 거주비용 7,620원

\*\*\* 기숙사비는 25년 기준이며 변경될 수 있음

### ▶ 식비안내

구분	유형	식단가	납부금액	구분	유형	식단가	납부금액
4개월	1식/일	4,000	444,000	6개월	1식/일	4,000	652,000
	1.5식/일	3,700	621,600		1.5식/일	3,700	913,900
	2식/일	3,400	754,800		2식/일	3,400	1,108,400

※ 기숙사비 및 식비는 변동될 수 있음

## 마. 입사 안내

- ▶ **입사신청:** 부경대학교 행복기숙사 홈페이지(<https://happydorm.or.kr/busan>) - 입사/퇴사안내 → 입사신청
- ▶ **선발방법:** 부경대행복기숙사 선발규정에 따라 선발(공지참조)
- ▶ 위에 소개된 각종 정보(기숙사비, 선발방법 등)는 운영위원회 회의 결과에 따라 다소 변경이 있을 수 있습니다. 이 점 반드시 참조하시기 바랍니다.
- ▶ 문의처
  - 전화: 부경대행복기숙사 행정실 (051-711-0314)
  - 주소: 부산광역시 남구 용소로 45(대연동) 부경대행복기숙사



## 4. 교양교육 및 신입생 특화 교육과정 안내

학부대학에 학부대학지원실과 교양교육원, 자유전공학길라잡이센터를 두고, 학부대학지원실에서는 교양교육과정 운영을 위한 교원 채용 및 관리, 예산 등 각종 행정을 지원하며 교양교육원에서는 대학인에게 요구되는 기초수학능력 및 덕성, 다양한 학문 분야의 지적 소양을 고루 함양할 수 있도록 수준높은 교양교육을 운영한다. 자유전공학길라잡이센터에서는 신입생들의 안정적인 대학생활 적응을 돕기 위해 신입생 특화 교육 프로그램을 운영하고, 자유전공학부 및 단과대학 소속 자유전공학부 입학생 지도·관리(전공 탐색, 전공 교수 상담, 학생 멘토 연계 등)에 관한 사항을 총괄한다.

구분	주요업무	위치	전화번호
학부대학지원실	<ul style="list-style-type: none"> <li>교양교과목 담당교원 채용 및 초빙</li> <li>교양교육과정 운영 관련 행정 지원</li> </ul>	동원장보고관 2층 206호	051) 629-6928, 6933~4
교양교육원	<ul style="list-style-type: none"> <li>교양교육과정 연구 및 개발</li> <li>교양교육과정 편성 및 운영 주관</li> <li>교양교육과정 운영 성과 분석 및 질 관리</li> </ul>		051) 629-6938, 6940~1, 6953, 6972
자유전공 길라잡이센터	<ul style="list-style-type: none"> <li>신입생 특화 프로그램 개발 및 운영</li> <li>자유전공학부 및 단과대학 소속 자유전공학부 입학생 지도 및 관리 사항 총괄</li> </ul>		051) 629-6929~32 7540~42

### 📖 교양교육과정

#### 가. 교양교육과정

- ▶ 교양교육원에서는 다양한 개성과 역량을 지닌 학생들이 국립국립부경대학교의 교양교육을 통해 더욱 균형 잡힌 융·복합 인재로 성장해 사회에서 멋지게 활약할 수 있게 하는 든든한 도약대 역할을 하기 위해 새로운 교양교육 교과목 개발과 효율적 운영을 비롯, 교양교육의 질 관리에 이르기까지 전 과정을 지원한다.

#### 나. 교양교육과정 편성 및 영역별 이수학점

- ▶ 교양교육과정은 국립국립부경대학교의 인재상 양성을 위한 핵심역량을 고루 함양할 수 있도록 필수교양과 균형교양으로 구분하여 역량별로 편성하며, 필수교양은 교양교육이 목표로 하는 인재상 구현을 위해 핵심역량별 1개 이상의 교과목을 편성하고 균형교양은 다양한 학문 습득 및 창의·융합적 문제해결과 소통·협업 역량을 함양할 수 있도록 학문영역 및 핵심역량별 다양한 과목을 균형있게 편성한다.

구분	영역	역량	과목명	최소이수기준		소계
				기준	학점	
필수교양	-	주도적학습	대학생활과진로설계 <sup>1)</sup>	필수	1학점	9학점
		통섭적사고	컴퓨팅사고 <sup>2)</sup> (인문사회, 자연기술)	필수	2학점	
		확산적연계	프론티어리더십	필수	1학점	
		협력적소통	사유와표현 <sup>2)</sup> (인문사회, 자연기술)	필수	2학점	
		문화적포용	글로벌외국어 <sup>3)</sup>	필수	2학점	
		사회적실천	부경인성세미나, 사회봉사(I), 생존수영과사회안전 중 택1 <sup>4)</sup>	필수	1학점	

구분	영역	역량	과목명	최소이수기준		소계
				기준	학점	
균형교양	인간문화	주도적학습 통섭적사고 확산적연계 협력적소통 문화적포용 사회적실천	-	각 영역별 1개 이상을 포함하여 역량별 1개 이상 교과목 필수 이수 <sup>5)</sup>	-	31학점 이상
	사회역사					
	자연과학기술					
최소이수학점				40학점		

- 1) <대학생활과진로설계> 과목은 1학년 1학기에 반드시 이수해야 함.
- 2) <컴퓨팅사고>, <사유와표현> 과목은 분반에 따라 '인문사회', '자연기술' 계열별 선택하여 이수해야 함.
- 3) <글로벌외국어>의 '대학영어', '대학일본어', '대학중국어', '대학스페인어', '대학베트남어', '대학한국어'에서 선택하여 1과목 이수해야 함.
- 4) <부경인성세미나>, <사회봉사(I)>, <생존수영과사회안전>에서 선택하여 1과목 이수해야 함.
- 5) 공학교육인증제를 시행 중인 학과의 경우 최소이수학점을 영역·역량에 상관없이 이수하는 것으로 예외 적용함.

#### 다. 교양교육원 운영 프로그램 안내

프로그램명	주요내용	실시기간	전화번호
내가 원하는 융복합 교양교과목 공모전	• 학생 스스로 원하는 교양교과목 개발 공모전	5~8월	051) 629-6940
후배에게 추천하는 교양강좌 공모전	• 수강한 교양수업 중에서 후배에게 추천해주고 싶은 교양수업을 영상(2~5분)으로 제작 및 공모	6~8월	051) 629-6938
부경 프론티어 소통 특강	• 다양한 분야의 내·외부 전문가를 초빙하여 기초·전문지식 제공을 통한 교양수준 향상	수시	051) 629-6938

#### 📖 신입생 특화 교육 프로그램

프로그램명	주요내용	실시기간	전화번호
슬기로운 대학생 가이드 제작안내	• 신입생들의 대학생활 적응을 위한 지원 부서 및 프로그램 안내, 선배들의 부경생활 에세이 등 수록	1~2월	051) 629-6931
신입생을 위한 PKNU길라잡이 동영상 제작 안내	• 신입생들의 대학생활 적응을 위한 캠퍼스 소개, 주요 학사일정, 장학제도 등 다양한 지원 부서 및 프로그램 안내 동영상	1~2월	051) 629-6931
신입생 친밀감 형성 프로그램	• 신입생 간(또는 선배와의) 친밀감 형성 활동 프로그램 ※ 1학기 필수교양 「대학생활과진로설계」 교과목 과제 인정 ※ 매 학기 1회 이상 운영 예정	3~4월, 9~10월	051) 629-6930
대학생활 설계 박람회	• 대학생활 적응 및 학습 지원, 진로 탐색 및 설계 지원, 취업 지원, 전공 탐색 및 선택 관련 지도	5월	051) 629-6930
동기부여 특강	• 자기주도적 미래설계를위한 저명인사의 초청특강을 통해 간접경험 청취, 전문지식 습득 등 지원	수시	051) 629-6930

프로그램명	주요내용	실시기간	전화번호
자유전공학부 입학생 가이드북 제작 안내	<ul style="list-style-type: none"> <li>자유전공학부 및 단과대학 소속 자유전공학부 신입생들을 위한 대학생활 로드맵 및 전공배정에 관한 사항, 지원부서 및 프로그램 안내 등 수록</li> </ul>	12월	051) 629-7542
자유전공학부 및 단과대학 소속 자유전공학부 신입생 오리엔테이션	<ul style="list-style-type: none"> <li>학사일정, 수강신청, 단대별 전공 소개, 전공선택 및 진로탐색, 전공배정 절차 및 방법 등 안내</li> </ul>	1~2월	051) 629-6931
관심 전공 조사 및 분반 배정	<ul style="list-style-type: none"> <li>매 학기 관심 전공 사전 조사, 조사결과 토대로 관심 전공(학과)별 분반 구성, 관심 전공(학과) 배정</li> <li>전공(학과)별 전공 상담 및 선택 지도, 전임교원 및 재학생 멘토 매칭, 전공(학과) 활동 참여 유도, 전공 경험 제공</li> </ul>	1~2월, 6~7월	051) 629-6967
자유전공학부 신입생 친밀감 형성 프로그램	<ul style="list-style-type: none"> <li>자유전공학부 및 단과대학 소속 자유전공학부 신입생 간의 친밀감 형성 활동 프로그램</li> <li>※ 1학기 필수교양「대학생활과진로설계」교과목 과제 인정</li> <li>※ 매 학기 1회 이상 운영 예정</li> </ul>	2월, 8월	051) 629-6930
전공탐색 동아리 구성 및 운영	<ul style="list-style-type: none"> <li>자유전공학부 및 단과대학 소속 자유전공학부 신입생 대상 관심 전공 기반 전공탐색 동아리 구성</li> <li>동아리별 전공 관련 기업 탐방 등 진로 및 전공 탐색 활동</li> </ul>	3~6월, 9~12월	051) 629-6967
전공 경험 소규모 프로젝트	<ul style="list-style-type: none"> <li>재학생 멘토와 함께 2개 이상 전공 경험</li> <li>전공에 대한 자료 조사·비교 분석 보고서 작성</li> </ul>	3~5월	051) 629-6930
전공박람회	<ul style="list-style-type: none"> <li>학사제도 및 부서별 비교과 프로그램 안내, 다양한 전공소개 및 상담, 전공 경험 소규모 프로젝트 경진대회, 학년 말 전공 선택에 관한 안내</li> </ul>	5월, 11월	051) 629-6930

## 5. 국제화 프로그램(i-PROUD Program, 1~4학년까지 체계적인 국제화 마스터 플랜)



### Step 1 PRIMARY

프로그램	주요내용	운영부서
실용영어회화	[실용영어회화 교과목 운영] 세계화 역량(2학점 이상 이수) 교양 교과목(PASS/FAIL)으로 원어민과 함께하는 영어 회화 수업	글로벌어학 교육센터
외국어교육 프로그램	[외국어전문프로그램] • TOEIC, TOEIC Speaking 등 취업 관련 공인어학 성적 취득을 위한 영어강좌로 신입생 대상 1년 특별과정 및 재학생 대상 단기과정 운영 • TOEFL, IELTS 등 해외 파견프로그램 참여에 필요한 공인어학 성적 취득을 위한 외국어 강좌 [글로벌언어집중강좌] • 재학생의 실용적·실무적 화화능력 강화를 위한 영어, 일본어, 중국어, 스페인어 등 강좌 운영 [글로벌커넥트카페] • 원어민과 함께 Free Talking(자유로운 대화 및 토론)하는 카페형 열린 공간 [원어민 라이팅 클리닉] • 실전 영어 향상을 위한 원어민 영어 첨삭 지도	
문화교류 프로그램	<ul style="list-style-type: none"> <li>아사쿠라 문화교류행사 학생대표단 파견 일본 후쿠오카현 아사쿠라 시민축제에 참가하여 한국 홍보부스 운영, 무대공연, 시민과의 교류를 통한 본교 홍보 및 문화교류</li> <li>대마도 문화교류행사 일본 나가사키현 대마도 일본 가정집에서 홈스테이를 통해 일본 생활을 체험하고, 대마도의 한·일 교류역사유적지 탐방, 시민과의 교류회 통한 본교 홍보 및 문화교류</li> </ul>	국제교류부 국제교류팀
외국인 유학생지원 프로그램	<ul style="list-style-type: none"> <li>한국문화체험: 본교에 재학 중인 외국인 유학생의 한국문화 이해 향상을 위한 국내 관광명소 탐방 및 한국 문화 체험</li> <li>International Day: 본교에 재학 중인 외국인 유학생의 자국 소개 행사 및 한국 학생과의 교류</li> <li>정규 한국어연수과정/단기 한국어집중연수 외국인(재외국민 포함)의 한국어 실력을 향상시키고 한국문화를 소개하는 연수 프로그램</li> <li>한국어능력시험(TOPIK) 국립국제교육원 주관 한국어능력시험(TOPIK) 부산지역 시험장으로 운영지원</li> </ul>	국제교류부 유학생지원팀

Step 2 OUTREACH

프로그램	주요내용	운영부서
글로벌어학실습	<ul style="list-style-type: none"> <li>• 운영목적: 국내·국외연수 연계 운영을 통해 어학실력 향상 및 글로벌 역량 강화</li> <li>• 운영개요                     <ul style="list-style-type: none"> <li>- 국내연수: 파견 전 사전 외국어 학습을 통해 파견국가의 빠른 현지 적응을 도움</li> <li>- 국외연수: 각 언어권별(영어권, 중어권, 일어권 및 베트남어권) 해외협정대학의 부설어학센터에서 운영하는 어학연수 프로그램에 참여함으로써 하계/동계 방학 기간 집중 언어연수 및 타 문화 체험 후 해외타대학 학점 취득</li> </ul> </li> </ul>	글로벌어학 교육센터
외국인 유학생지원 프로그램	<ul style="list-style-type: none"> <li>• I-Friend 프로그램                     <ul style="list-style-type: none"> <li>- 학위과정 외국인 유학생(수용 교환학생 포함) 및 한국어 연수생들의 한국생활 정착을 지원하고 한국학생과의 언어교환을 통해 학생들의 국제화 역량을 제고 하는 프로그램</li> </ul> </li> </ul>	국제교류부 유학생지원팀
PKNU Service Zone	<ul style="list-style-type: none"> <li>• 외국인 유학생 초기 생활정착 지원을 위한 별도의 서비스존 개설-운영                     <ul style="list-style-type: none"> <li>- 운영서비스: 공항픽업, 학사안내, 보험가입, 은행계좌 개설 및 수강신청 안내 등</li> <li>- 운영기간: 개강일로부터 약 10일간</li> <li>- 장소: 동원장보고관 2층 가나다방</li> </ul> </li> </ul>	국제교류부 유학생지원팀

Step 3 DISTINGUISHED

프로그램	주요내용	운영부서
국제계절학기 프로그램	<ul style="list-style-type: none"> <li>• 부경국제계절학기(Pukyong International Summer School: PKNU-ISS) 방학기간 중 2~3주간 해외 자매결연대학의 재학생과 본교 재학생이 외국어(영어, 일본어) 전용 계절학기 교과목 이수 및 문화체험활동 참가</li> <li>• 파견 국제계절학기 방학기간 중 2~4주간 해외대학 계절학기 정규과목 수강 후 본교학점 취득</li> </ul>	
교환학생 프로그램	<ul style="list-style-type: none"> <li>• 교환학생 프로그램 I(Student Exchange: SE) 파견대학의 등록금을 면제받고 1개 학기 또는 2개 학기 동안 해외 협정대학에서 정규 교과과정 이수</li> <li>• 교환학생 프로그램 II(Study Abroad: SA) 파견대학 및 우리 대학의 등록금을 납부하고 1개 학기 또는 2개 학기 동안 해외 협정대학에서 정규 교과과정 이수</li> <li>• 교환학생 프로그램 III(Language Study Abroad: LSA) 파견대학 및 우리 대학의 등록금을 납부하고 1개 학기 또는 2개 학기 동안 해외 협정대학에서 어학연수과정 이수</li> <li>• 교환학생 프로그램 IV(Study Abroad &amp; Internship: 인턴십 과정) 파견대학 및 우리 대학의 등록금을 납부하고 1개 학기 동안 인턴십 과정을 이수</li> <li>• 교환학생 프로그램 V(Self-supported Study Abroad: 자비유학) 국제교류본부에서 인정하는 국외 타대학(자매대학 등)에서 스스로 수학 허가를 취득한 후 파견대학 및 우리 대학 등록금을 납부하고 1개 학기 또는 2개 학기 동안 정규 교과과정 및 어학연수과정 이수</li> </ul>	국제교류부 국제교류팀
해외 복수 학위제	<ul style="list-style-type: none"> <li>• 해외복수학위제(International Dual Degree Program: DDP) 본교에서 2~3학년 이수 후, 해외협정대학으로 파견되어 2년간 수학하고, 졸업요건 충족 시 단기간에 양 대학의 학사학위 모두 취득</li> </ul>	

## 6. 진로·취업지원 프로그램

학생처 학생역량개발과는 학생들의 자기개발을 도와주고 취업과 경력 등을 체계적으로 관리하고 있으며, 경력개발지원, 진로, 취·창업 업무 및 비교과 교육과정 통합관리를 위하여 취·창업지원팀, 진로지원팀, 비교과지원팀, 현장실습지원센터, 여대생커리어개발센터, 대학일자리센터를 두고 있다.

구분	주요업무	위 치	전화번호
취·창업지원팀	<ul style="list-style-type: none"> <li>진로 및 취·창업 교과목 운영</li> <li>진로 및 취업 관련 프로그램 운영</li> <li>취업통계</li> <li>현장실습 운영</li> <li>상상옷장 운영 등</li> </ul>	학술정보관 1층	051) 629-6753~7, 6760
진로지원팀	<ul style="list-style-type: none"> <li>진로 프로그램 기획 및 개발</li> <li>진로 로드맵 구축·관리</li> <li>학생경력관리시스템 관리</li> <li>진로·취업지원 프로그램 기획 및 운영</li> <li>학과별 진로 및 취업 특강 운영 등</li> </ul>		051) 629-6751~2, 6691~2, 6694
비교과지원팀	<ul style="list-style-type: none"> <li>학내 비교과 교육과정 통합관리</li> <li>비교과통합관리시스템 운영(수강신청, 이력관리 등)</li> <li>비교과 교육과정 홍보 및 운영</li> </ul>		051) 629-6944, 6954
현장실습지원센터	<ul style="list-style-type: none"> <li>현장실습 프로그램의 통합 지원 및 운영 총괄</li> <li>현장실습기업 발굴 및 관리</li> <li>국내외 현장실습 및 인턴십 교과목 운영</li> </ul>		051) 629-6753
여대생커리어개발센터	<ul style="list-style-type: none"> <li>여학생 특화 취업전략사업</li> </ul>		051) 629-6751
대학일자리센터	<ul style="list-style-type: none"> <li>단대별 1:1 진로·취업상담, 자기소개서·면접클리닉</li> <li>자기소개서 작성법, 면접특강 등 취업특강</li> <li>현직자·직무·진로특강 운영</li> </ul>		051) 629-6761, 6768
상상옷장	<ul style="list-style-type: none"> <li>재학생 대상 취업 면접용 남·여 정장 무료 대여</li> </ul>		051) 629-6755

### 📖 현장실습지원센터

- ▶ 재학생들에게 이론중심의 교육에서 벗어나 산업현장의 경험을 미리 체험하여 실제 현장에 적용할 수 있는 기회를 제공하고 체계적이고 안전한 실습 및 프로그램을 운영하여 산업체에서 요구하는 맞춤형 인재를 양성하고자 한다.
- ▶ 국내외 현장실습 교과목 현장실습 I, II, III, IV, 해외현장실습 I, II, III, IV을 운영하고 각종 현장실습 관련 프로그램을 지원하고 있다.

### 📖 여대생커리어개발센터

- ▶ 여대생들의 취업능력 향상을 위하여 다양한 취업지원 프로그램 및 특성화된 진로교육과정을 개발하여 운영하고 있으며, 여성 직업인으로서의 준비와 자기개발을 할 수 있도록 지원하고 있다.

### 📖 대학일자리센터

- ▶ 고용노동부 대학일자리센터사업 프로그램 운영 및 상담 지원 취업컨설턴트를 운용하여, 학생들의 진로·취업 역량 강화를 위한 단대별 1:1 상담 및 컨설팅을 제공하고 있으며, 산학협력 및 기업연계 취업특화 프로그램(단과대학 특화, 여대생 특화, 미취업졸업생 특화 등), 각종 진로·직무·현직자 및 취업 특강을 통해 단계별 취업 서비스를 제공하고 있다.

### 국립부경대학교 학생경력관리 제도

학생의 입학에서 졸업, 취업까지의 모든 경력(성적, 외국어능력, 자격증, 수상실적, 해외연수, 인턴십, 동아리활동, 취업지원프로그램 참여 등)에 대하여 학교에서 관리하여 주는 제도로서 학생 취업·진로 추천 등 취업을 제고 및 개인별 경력관리를 하여 마일리지 고득점자에게 장학금을 지급하는 제도

## 7. 비교과 교육과정

### 가. 비교과 교육과정 정의

▶ 우리 대학 재학생의 핵심역량 강화를 위해 대학이 주관하여 운영하는 것으로 학점이 부여되지 않는 프로그램

### 나. 비교과 교육과정 종류

- ① 학습 튜터링, 학습 동아리 등 언어능력과 수리능력을 향상시키기 위한 다양한 형태의 교육지원 프로그램
- ② 학생의 심리적 건강과 진로 탐색, 준비, 이동을 촉진하기 위해 실시하는 학생상담, 진로지도 및 상담, 교육 프로그램
- ③ 학생의 취·창업 등 사회진출을 지원하기 위해 실시하는 재정적 지원 및 다양한 교육·훈련 프로그램
- ④ 그 외 다양한 종류의 프로그램(봉사활동, 서포터즈 등)

### 다. 비교과 교육과정 탐색

▶ 학사행정정보시스템(<https://irumi.pknu.ac.kr>)의 비교과 탭에 접속하여 학내 모든 비교과 교육과정 정보를 확인하고 수강신청, 이력관리까지 원스톱으로 수행 가능

### 라. 문의처: 학생역량개발과 비교과지원팀(051-629-6944, 6954)

## 8. 학사제도 안내

### 가. 소속학부(과)·전공 외 타 학부(과)·전공을 추가로 선택하여 이수할 수 있는 부·복수전공 제도

▶ 일반 부·복수전공: 본인의 희망과 선택에 따라 타 학부(과)·전공을 부전공 또는 복수전공으로 이수

구분	부전공	복수전공
신청자격	• 본교 1개 학기 이상 이수자	
신청시기	• 매 학기 개시 전 신청(1월, 7월)	
선발기준	• 학부(과)·전공별 세부선발 기준(매년 수립하여 사전 공지)	
이수조건	• 계열 구분 없이 이수 가능 • 21학점 이상	• 계열 구분 없이 이수 가능 • 36학점 이상 이수 ※ 단, 학부(과)별 이수학점이 별도로 지정되어 있는 경우 해당 학부(과) 기준에 따름
허용범위	• 간호학과, 조형학부 건축학전공(5년제) 부전공 또는 복수전공으로 이수 불가	

### 나. 학생에게 다양한 전공선택의 기회를 제공하기 위하여 모집 단위와는 별개로 운영하는 다양한 전공제도

▶ 융합전공: 교육과정 공동 운영을 통하여 국내외 대학 또는 기관과 융합하거나 둘 이상의 학부(과)·전공 또는 부서가 융합하여 제공하는 전공

구분	주요 내용
이수방법	• 부·복수전공(원칙) • 주전공(예외적으로 인정)
신청자격	• 부·복수전공: 본교 1개 학기 이상 이수자 • 주전공: 융합전공 운영학부(과)·전공 소속으로 본교 1개 학기 이상 이수자 ※ 단, 이수 대상자가 운영학부 전공생인 경우 전공배정을 완료한 학생

구분	주요 내용
신청시기	• 매 학기 개시 전 신청(1월, 7월)
이수조건	• 주전공: 해당 전공의 졸업 이수학점 이수 • 복수전공: 36학점 이상 • 부전공: 21학점 이상
편성현황	• 지능형로봇, 데이터비즈니스, 의공학IT, 마린시스템융합디자인공학 등 총 21개 운영

- ▶ **학생설계전공:** 학생 1인 또는 다수가 2개 이상의 전공을 융합하고, 관련 학부(과)의 자문을 받아 교육과정을 구성한 후 대학의 승인을 받아 해당 전공을 이수

구분	주요 내용
이수방법	• 부·복수전공
신청자격	• 본교 1개 학기 이상 이수자
신청시기	• 매 학기 개시 전 신청(1월, 7월)
이수조건	• 복수전공: 36학점 이상 • 부전공: 21학점 이상
편성현황	• 미디어테크디자인학생설계전공, 인공지능영상공학, 실감콘텐츠기획, 데이터네트워크인공지능 등 총 39개 학생설계전공 운영

- ▶ **마이크로전공:** 마이크로전공은 학과·부서 또는 학제 간 개설된 전문적 교육과정을 단기간에 이수할 수 있도록 설계된 교육과정으로 이수학점 부담 없이 타 학부(과)·전공 교과목을 이수하는 제도

구분	주요 내용
신청자격	• 계열별 구분 없이 재학생 누구나
신청시기	• 매 학기 개시 전 신청(1월, 7월)
이수조건	• 9학점 이상
이수혜택	• 이수증 발급 및 성적 증명서 이수내역 표기
편성현황	• 거시경제학, 복지ICT, 로봇기구, 품질관리, 공간빅데이터융합, 영상콘텐츠테크놀로지 등 총 26개 운영

#### 다. 전공선택권 강화를 위한 전과 및 학부제

- ▶ **전과:** 입학 때 선택한 학부(과)·전공을 학생의 적성과 소질에 맞게 변경할 수 있는 기회를 부여하기 위한 제도

구분	주요내용
신청자격	• 본교 1개 학기 이상 이수자(단, 자유전공학부 학생은 전공을 배정받은 후 전과 신청 가능) • 전과 지원을 위한 성적 제한 없음 ※ 단, 조형학부 공업디자인전공 및 시각디자인전공, 패션디자인학과로 전과하고자 하는 자는 「색각이상」이 아니어야 함
신청시기	• 매 학기별 실시(1월 초, 7월 초)
선발기준	• 학부(과)·전공별 세부선발 기준(매년 수립하여 사전 공지)
허용범위	• 계열에 구분 없이 전과를 허용 ※ 단, 간호학과, 글로벌자율전공학부로 전과(전입) 불가

▶ **학부제:** 학생들에게 전공선택의 폭을 넓힘과 동시에 학생들의 다양한 강의 선택 요구를 수용하기 위해 학과를 학문영역별로 통합 운영하는 모집단위 제도

구분	주요내용
전공배정	• 학생이 입학한 모집 단위 학부 내에서 최초로 전공을 배정하는 것
전공변경	• 최초로 배정받은 전공을 동일 학부 내 다른 전공으로 변경하는 것
신청자격	• 2개 학기 이상 6개 학기 이내 이수자
신청시기	• 매 학기 예비수강 신청 전
선발기준	• 학부 전공배정(변경) 세부기준(매년 수립하여 사전 공지)

**라. 국내·외 타 대학 학점인정**

- ▶ 부경대와 국내·외 타 대학 간 학생교류 수학 및 학점 인정에 관한 규정에 의거하여 우리대학과 학점교류협약이 체결된 국내·외 타 대학에서 학점을 이수한 경우 우리대학 학점으로 인정
- ▶ 재학중 졸업소요학점의 2분의 1 이내(편입생은 4분의 1)까지 인정

**마. 사이버대학 (OCU/KCU) 운영**

- ▶ 한국열린사이버대학교(OCU)와 한국대학교상교육연합(KCU)에서 개설된 교과목 수강 가능 (타대학 학점에 포함)
- ▶ 학기당 6학점까지 신청 가능하며 별도의 수강료 지불

**바. 원격수업 운영**

▶ 학내에서 개설된 온라인 수업으로, 일반 오프라인 과목의 학사과정과 동일하게 진행(별도 수강료 없음)

구분	사전제작 원격수업	실시간 원격수업
내용	미리 제작한 강의콘텐츠를 학습관리시스템(LMS)에 탑재하여 비대면으로 이루어지는 원격수업('학내사이버강의'에서 명칭 변경)	온라인 플랫폼을 이용하여 실시간 화상 강의 형태로 이루어지는 원격수업
수업방법	'국립국립부경대학교 Smart-LMS'에 접속하여 해당 과목의 매 주차별 강의를 수강하여야 함	'국립국립부경대학교 Smart-LMS'의 강의실 내 [실시간수업] 메뉴에서 수업 또는 ZOOM( <a href="https://zoom.us">https://zoom.us</a> )사이트에서 수업함
기타사항	<ul style="list-style-type: none"> <li>출석기준                             <ul style="list-style-type: none"> <li>- 출석: 출석인정기간(학습기간) 내에 출석인정 시간만큼 수강한 경우</li> <li>- 지각: 출석인정기간(학습기간) 내에 수강이력은 있으나, 출석인정 시간만큼은 수강하지 않은 경우</li> <li>- 결석: 출석인정기간(학습기간) 내에 수강 이력이 없는 경우</li> </ul> </li> <li>※ 출석인정기간이 지난 수업은 시청할 수는 있으나 '출석' 또는 '지각'으로 체크되지 않음</li> <li>- 주차별 출석인정기간은 사전 공지되므로 기간을 유념하여 수강하여야 함</li> <li>유의사항                             <ul style="list-style-type: none"> <li>- 수업 청취도 중 출석인정기간이 지나면 출석으로 인정되지 않으며, 매 주차별 출석 여부는 필히 본인이 확인하여 불이익이 발생하지 않도록 유의하여야 함</li> <li>- 국립국립부경대학교 Smart-LMS'의 전체 공지사항 및 개설과목별 공지사항을 항상 확인하여 불이익을 받지 않도록 유의하여야 함</li> </ul> </li> </ul>	<ul style="list-style-type: none"> <li>과목별로 실시간 원격수업을 하는 방법이 상이하므로 과목별 공지사항을 확인하여 수강하여야 함</li> <li>'국립국립부경대학교 Smart-LMS'의 강의실 내 [실시간수업] 메뉴에서 수업하는 경우, 자동 출석체크를 위하여 'ZOOM회원ID' 연동을 사전에 하여야 함</li> <li>ZOOM(<a href="https://zoom.us/">https://zoom.us/</a>)사이트에서 수업하는 경우, 과목별 공지사항 등을 통하여 사전에 링크주소를 확인하여 수강하여야 함</li> </ul>
LMS 접속방법	<ul style="list-style-type: none"> <li>'국립국립부경대학교 Smart-LMS' URL: <a href="http://lms.pknu.ac.kr">http://lms.pknu.ac.kr</a></li> <li>모바일 앱 설치: App Store 또는 Google Play에서 HelloLms 검색 후 설치</li> <li>※ ID 및 Password: 포털시스템(<a href="https://portal.pknu.ac.kr/">https://portal.pknu.ac.kr/</a>)과 동일</li> </ul>	

▶ 문의: 학사관리과 (051-629-6947, 본관1층 106호)

## 사. 온라인 공개강좌(MOOC) 학점인정

- ▶ MOOC(Massive Open Online Course)는 대학의 명품 강좌를 누구나 수강할 수 있도록 공개한 온라인 수업
- ▶ 국내(K-MOOC) 및 해외 MOOC 기관에서 제공하는 타대학 강좌로 학습 시간이 15시간 이상의 강좌 중 소속 학부(과)장의 사전 승인 후 이수 가능
- ▶ 재학 중 수강 및 이수한 강좌에 한해 과목당 1학점, 재학 기준 중 최대 3학점까지 자유선택 학점으로 인정하며 성적은 Pass/Fail(P/FA)로 평가하고, 평점계산에서는 제외

## 9. 인증제

### 가. 졸업자격 인증제

졸업자격인증제는 졸업필수요건으로 소정의 학점을 취득하고 학칙 제67조(학사과정 졸업자격인증)에 의거하여 각 학부(과) 특성에 따라서 ①졸업 논문②졸업전시③졸업작품④종합설계⑤캡스톤디자인⑥외국어(영어, 일어, 중국어 등) 1종목 이상을 선택하여 『학부(과)별 졸업자격인증제』를 시행하며, 세부적인 사항은 각 학부(과)의 『졸업자격인증제 자체 시행계획』에 의한다.

### 나. 공학교육 인증제

공학교육인증은 인증된 프로그램의 졸업생이 공학실무를 담당할 준비가 되어 있음을 보증해 주는 제도로써 산업체의 요구사항을 수렴하는 현실적 교육을 제공하고 공과대학 학생의 능력과 자질 향상을 통하여 산업체가 필요로 하는 인재양성을 목적으로 하며 공학교육인증을 받은 졸업생은 실질적으로 취업에 유리하고 외국에서도 동등한 엔지니어로 인정받을 수 있음

\* 대상학부(과): 지속가능공학부(토목공학전공)

### 다. 한국건축학교육인증제(KAAB)

한국건축학교육인증제는 (사)한국건축학교육인증원(Korea Architectural Accrediting Board) 주체로 건축학 교육의 발전과 건축의 사회적 역할에 대한 이해를 높이고 건축사가 되기 위한 기초지식과 함께 실력을 갖춘 건축학 인력을 배출하는 데 기여함을 목적으로 하고 한국건축학교육인증원이 인증한 5년제 대학의 건축학교육과정을 이수하고 건축사사무소에서 3년간 실무수련을 받으면 건축사 자격시험에 응시할 자격이 부여되며 한국건축학교육인증제와 유사한 인증제도를 가지고 있는 국가에서도 상호 인정받을 수 있도록 조건을 부여하여 건축학 교육의 전문화와 국제화에 기여

※ 2009년 UNESCO-UIA 건축학 인증/인정 기구의 정기회의(Council Meeting)에서 건축학교육인증원의 인증요청이 만장일치 통과되어 국제사회 인증기관이 됨.

\* 대상학부(과): 조형학부(건축학전공)

### 라. 한국간호교육인증제

한국간호교육인증제는 (재)한국간호교육평가원(Korean Accreditation Board of Nursing Education) 주체로 간호교육의 질적 발전을 도모하고 간호학생의 성과를 지원, 관리하기 위하여 교육성과와 교육과정 운영 및 교육여건 등이 국가, 사회, 간호전문직의 요구 수준에 부합하는지의 여부를 판단하여 공식적으로 확인·인정하는 제도임. 간호교육인증평가의 목적은 간호교육 프로그램이 국내외 보건 의료 현장에서 요구하는 간호사 역량을 갖춘 학생을 배출할 수 있도록, 성과 중심 교육체제를 바탕으로 지속적인 프로그램 개선을 통해 간호교육의 질을 관리할 수 있도록 지원하는 데 있음.

\* 대상학과: 간호학과

## 10. 학습지원 프로그램

교수학습지원센터는 학생의 학습역량 강화를 위한 총괄 지원부서로서 뉴노멀시대를 선도하는 융복합 창의인재 양성을 목표로 다양한 학습역량 향상 프로그램을 운영하고 있습니다.

### 운영 프로그램

프로그램	주요내용
선배 멘토링 프로그램	학과별 우수 재학생을 멘토로 선정하여 청운관 3층에 상주하며 재학생을 대상으로 학습 및 대학생활 멘토링 실시
부경튜터링	'교과목 튜터링, 학습동아리, 외국인 멘토링' 3가지 유형의 선후배 학습공동체 프로그램 운영
혁신수업 수강 후기 공모전	'수강 과목 중 추천(공유)하고 싶은 혁신수업'을 주제로 우수 혁신 수업 활성화 도모
학습·심화컨설팅	학습유형검사 또는 학습전략검사 후, 컨설턴트의 학습컨설팅을 통해 나에게 적합한 학습 스타일 및 학습전략 방법 찾기
기초학력증진 프로그램	전공 관련 기초 교과목에 대한 집중 보충교육을 통해 학생들의 전공 기초 실력 강화
스피치 역량강화 프로그램	개인별 스피치 문제 진단 및 잘못된 습관 개선 등 스피치 실습 프로그램
학습법 특강	시험 대비 암기 전략, 집중력 향상 전략, 코딩, 미디어 등을 주제로 정기 학습법 특강 및 온라인 특강 운영
토론 역량 강화 프로젝트	논리적 말하기 역량 강화를 위한 팀별 토론 실습 및 토론대회 운영
글쓰기 클리닉	글쓰기 전문가와 수준별 1:1 글쓰기 첨삭지도를 통한 글쓰기 역량 강화

### 교수학습지원센터 이용 안내

- ▶ 이용시간 | 월~금, 오전 9시 ~ 오후 6시(점심시간 12시 ~ 1시)
- ▶ 위 치 | 국립부경대학교 대연캠퍼스 동원장보고관 202호 교육혁신성과원
- ▶ 전 화 | (051) 629-6942~3, 6945, 6960~1
- ▶ 홈페이지 | [ctl.pknu.ac.kr](http://ctl.pknu.ac.kr)

## 11. 학군단

## 육군

구분	육 군
모집인원	• 남·여 30명 내외 * 매년 4월 말 학군단 정원선발 심의 후 정원 확정
지원자격	• 연령: 임관일 기준(만 20~27세 이하인 남, 여) • 1, 2학년 재학생 • 학년별 취득학점이 신청학점의 80% 이상 • 직전학기까지 학점 평균 C학점 이상
지원가능 모집단위	• 전 학과(5년제 포함, 야간학과 제외)
신체기준	• 남자: 신장 159~195cm / BMI 17~32 • 여자: 신장 152~183cm / BMI 17~32
선발방법	• 1차 시험(필기시험, 서류심사) • 2차 시험: 면접, 체력인증(국민체력100), 신체검사 • 최종선발: 인성검사, 전원조회 후 선발
혜택	• 교육기간 중 1회에 한하여 전원 단기복무장려금 600만원 지급 • 동·하계 입영 훈련 수당 70~80만원(4주) • 교보재비(매월 68,000원) 지급 • 군사학성적 우수자 15명에게 170만원 군사학장학금 지급 • 개인 역량 강화비(매월 80,000원) 지급 • 학기 중 중국, 일본, 동남아 등 해외문화 탐방을 통한 Global leadership 배양 • 자기 스펙 강화를 위한 각종 자격증 취득 기회 보장 • 졸업 및 임관과 동시에 경제적 자립 가능 * 전역 시 4,000만원 목돈 마련 • 기숙사 희망자 우선 입실 • ROTC 동문들과 거대한 인적 Network 형성 • 임관시 전공을 우선 고려한 병과 지원 가능
연락처	육군학군단(051-629-6956)

## 해군

## 가. 학군단(ROTC) 소개

- ▶ 학군단은 대학생생활 하면서 2년동안 소정의 군사교육을 이수하고 졸업 후 해군 장교로 임관하는 제도임
- ▶ 해군학군단은 부경대 최초 학군단으로 1959년에 창단되어 지금까지 누적 임관자만 2,300명이 넘는 최고의 학군단임(해병대 모집)  
\* 해군장성 배출 및 '24년 합동임관식에서 대통령상 등 우수자 다수 배출

## 나. 지원자격 : 1, 2학년 재학생(남,여)

## 다. 장점 및 혜택

- ▶ 다양한 경제적 혜택
  - 입단 후 단기복무 장려금 1,200만원 지급('24년 기준)
  - 매월 20만원 이상 각종 지원금 지급
  - 입영훈련 시 훈련비 지급 : 약 375만원('24년 기준)
  - 각종 장학금혜택(학교, ROTC중앙회, 동문회 등)
  - 기숙사 우선 입주, 군사학 학점 제공
  - 국내·외 견학, 단합회 지원(치킨파티 등)
- ▶ 돈으로 환산할 수 없는 무형적 가치
  - 자율과 책임속에 탁월한 리더십 배양
  - 가족같은 분위기 속에서 끈끈한 인적 네트워크 형성
  - 건강한 몸과 마음으로 올바른 인성 배양
  - 조직사회 경험을 통한 개인역량 향상

### 해군만의 특별한 장점!

- ▶ ROTC 중 가장 짧은 장교 복무기간
  - 육군 : 28개월, 공군 : 36개월
  - 해군-해병대 : 24개월(3월 임관, 2월 전역)
- ▶ 맞춤형 군 복무여건 제공
  - 대도시 근무(부산, 진해, 목포, 인천, 제주 등)
  - 군 복무기간 중 파병, 해외순방 등 기회 제공
  - 항공, 잠수함, UDT, SSU 등 다양한 진로선택 가능
  - 함정근무 미희망 시 육상근무 보직 가능



라. 문의: 해군학군단(051-629-6963)

## 12. 예비군연대

### ▶ 예비군대원 신고

군 제대 후 신입생으로 입학 시 본인이 아래 절차에 의거 예비군대원 신고를 하여야 함

- 학번을 부여 받은 후 예비군대원 신고(입학 이후 가능)

- 신청절차: 국립부경대학교 포털시스템 → 학사행정정보시스템 → 부속기관 → 예비군 → 좌측 예비군자원관리 → 재학생 예비군전입 신고(입력 후 저장)

※ 신고가 늦어 지역예비군과 동일한 훈련시간을 이수해야 하는 불이익을 받지 않도록 각별히 주의

- 문의처: 예비군연대 051)629-6937

## 13. 장애학생지원센터

### 가. 목적

- ▶ 본교에 입학한 장애학생들의 적응지원을 도와 모두가 함께하는 학교생활을 위해 설립
- ▶ 장애학생의 교육환경 개선을 위한 학습지원, 교내 이동, 장학금 지급 등 장애학생의 복지와 관련된 복지지원, 진로, 취업 혹은 생활에 대한 상담 등 장애학생을 위한 서비스 제공

### 나. 주요 활동

- ▶ 장애학생 학습권 지원(수강신청 지원, 도서관 이용 지원, 교내 활동 보조)
- ▶ 장애학생 복지 지원[장학금 정보 제공, 보조공학기기(휠체어, 확대경 등) 관리 및 대여, 기숙사 지원]
- ▶ 교수학습, 생활복지, 편의시설 등의 지원(시설 개선 지원, 차량 지원, 생활 및 진로 상담)
- ▶도우미 제도 및 자원봉사자의 관리-운용(수업대필, 학습보조, 이동보조)
- ▶ 교육기자재 및 각종 보장구의 관리-운용(노트북 대여, 녹음기 대여, 기타 기자재 대여 및 관리)
- ▶ 기타 지원활동(인식개선을 위한 캠페인 및 홍보 활동, 홈페이지 관리)

### 다. 입학관련 사항

- ▶ 입학설명회, 수시, 정시 면접, 오리엔테이션 등 교내 방문의 경우, 학부모 대기실, 보조공학기기 대여, 캠퍼스 안내, 지원 부스 운영 등으로 본교에 응시한 학생에게 지원
- ▶ 위치: 대연캠퍼스 본관 1층 102-1호실
- ▶ 연락처: 051) 629-5056

## 14. 학생상담센터

학생상담센터는 개인상담, 심리검사, 집단상담, 각종 프로그램 등을 통해서 학생들이 자신의 문제와 고민을 해결하고 보다 성숙하고 건강한 사람으로 성장하도록 도와주는 목적으로 설립된 기관입니다.

### 운영 프로그램

프로그램	주요내용
개인상담	대학생활, 성격, 학업 및 진로, 정서, 대인관계 등 학생들의 어려움에 대한 1대1 심리상담 제공
심리검사	성격, 능력, 적성 등 객관적인 자기 이해를 위한 심리검사 실시 및 해석
집단상담	발표불안감소, 대인관계 훈련, 진로탐색 등을 주제로 한 소그룹 집단상담
신입생 적성탐색검사	신입생 대상 적성탐색검사 실시 1학년 필수교양 교과목 [대학생활과 진로설계] 수업과 연계, 참여 필수
PKNU 마음건강 진단검사	1학년 대상으로 진단검사 실시하여, 심리적 지원이 필요한 학생 조기 발견 및 대학생활 적응력 향상
진로코칭상담	재학생 대상 진로장벽 해결과 자기이해를 통한 명확한 진로목표 설정

프로그램	주요내용
편입, 복학, 전과생을 위한 적응 조력 프로젝트 또래상담	편입, 전과, 복학 등 전환기에 있는 학생들의 성공적인 학교 적응을 돕기 위해 또래상담 서비스 제공
마음 숲 힐링 클래스 체험형 상담 프로그램	재학생 대상으로 심리적 안정을 돕는 체험활동을 통해 대학생 마음건강 증진
정신건강박람회	재학생 대상으로 불안해소 체험활동, 타로상담, 그림검사 상담 등 상담센터에 대한 인식개선 및 정신건강정보 안내
외국인 유학생 상담	대학생활, 학업, 대인관계, 문화차이로 인한 갈등 등을 겪는 외국인 유학생을 위한 심리상담 제공

## 이용 안내

- ▶ 이용시간 | 월~금, 오전 9시 ~ 오후 6시(점심시간 12시 ~ 1시)
- ▶ 위 치 | 대연캠퍼스 장보고관 201호, 302호
- ▶ 전 화 | (상담 및 심리검사) 051-629-7033~4, (행정 및 프로그램) 051-629-6763~6
- ▶ 신 청 | 포털시스템(<https://portal.pknu.ac.kr>) - 부경 AI - 비교과(웨일비)
- ▶ 홈페이지 | <https://counseling.pknu.ac.kr/counseling>

## 15. 인권센터

### 가. 인권센터

- ▶ 우리대학 구성원의 인권보호 및 성희롱·성폭력 사건처리 업무 등을 체계적으로 지원하며 모든 상담 및 신고 사항은 엄격하게 비밀보장됨

### 나. 인권센터 주요 기능

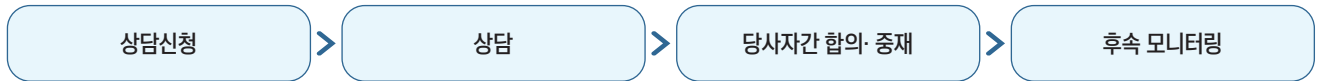
- ▶ 인권침해 등의 신고 접수 및 피해자 보호 조치
- ▶ 신고된 사건에 대한 고충상담 및 조사
- ▶ 성희롱 및 성폭력 예방을 위한 교육 및 프로그램 운영
- ▶ 인권의식 향상을 위한 인권교육 및 홍보
- ▶ 인권침해 등 관련 조사 및 연구
- ▶ 인권침해 등에 관한 지침의 제시, 권고, 의견표명
- ▶ 인권침해 피해 구제에 관한 법률 자문

### 다. 인권센터 이용 안내

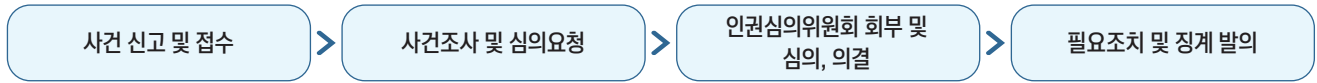
- ▶ 이용방법: 방문, 이메일, 팩스 신청
- ▶ 이용시간: 평일 09:00 ~ 18:00(점심시간 12:00~13:00)
- ▶ 대상: 국립부경대학교 구성원 전체(교직원, 학생)
- ▶ 위치: 국립부경대학교 대연캠퍼스 동원장보고관 3층 310호
- ▶ 전화: (051) 629-7096/ FAX 629-7035
- ▶ 홈페이지: <http://cms.pknu.ac.kr/genhr>

## 라. 상담 및 사건처리 절차 안내

▶ 비공식 처리 원할 경우



▶ 공식적 처리 원할 경우



## 마. 성희롱·성폭력 사건 발생 시 외부지원기관 안내

- ▶ 부산 해바라기 센터: 부산대병원 051-244-1375
- ▶ 부산동부해바라기센터: 부산의료원 051-501-9117
- ▶ 부산성폭력상담소: 051-558-8832~3
- ▶ 부산여성의 전화: 051-817-4321
- ▶ 여성긴급전화: 1366
  - 성폭력·가정폭력·성매매 피해 긴급상담
  - 구조·보호·상담 등 24시간 전화를 통한 지원
- ▶ 디지털성범죄 피해자 원스톱지원센터: 02-735-8994

## 16. 주요 행정부서 및 학부(과)별 전화번호 안내

### 가. 주요 행정부서

행정부서		주요업무	국번 (629)
교무처	학사관리과	졸업, 휴·복학에 관한 사항, 학적부 관리, 수강신청 등 수업관리, 학점 및 성적관리	학사팀(5037, 5040~43) 원격교육지원팀(5046, 6946~48) 다전공지원팀(5036, 38~39, 5280)
		각종 증명서 발급, 학생증 발급	대연C (5047)
학생처	학생복지과	학생활동 지도 및 지원, 학생 장학, 후생복지에 관한 사항	학생지원팀(5051~57) 장학복지팀(5058~62)
	학생역량개발과	취업, 진로 및 비교과 교육에 관한 업무 여대생 취업능력 향상에 관한 업무 비교과 교육과정 통합관리	취·창업지원팀(66753~7, 6760) 진로지원팀(6751~2, 6691~2, 6694) 비교과지원팀(6928, 6944, 6954) 대학일자리센터(6761, 6768)
입학본부	입학관리과	신·편입학전형 업무	입학1팀(5066~69, 5071~74, 6290~4)
		학생부종합전형 업무	입학2팀(6282~7)
사무국	재무과	예산관리 및 세입 세출 업무, 등록금 수납 업무	재정팀(5131~9) / 자산관리팀(5141~5)
국제교류 본부	국제교류부	국제교류 및 유학생 지원 업무	국제교류팀(6902~4, 6906, 6913, 6916) 유학생지원팀(6905, 6907~8, 6843, 6846)
	글로벌어학교육센터	재학생 외국어 교육 및 단기어학연수 업무	글로벌어학교육센터(6842, 6845, 6848, 6909)
학생생활관	행정실	학생생활관 관련 업무	세종1관(6731~2), 세종2관(6743~5) 광개토관(5266~7)

## 나. 단과대학별 학부(과,전공) 사무실

대학	모집단위	세부전공	연락처 (629-)	학부(과) 사무실
본부	글로벌자율전공학부		5650~1, 5629	D15-506
인문 사회 과학 대학	국어국문학과		5405	C25-1311
	영어영문학부	영어영문학전공, 영어문화·산업전공	5371	C25-1027
	일어일문학부	일본어문학전공, 일본학전공	5391	C25-1412
	사학과		5422	C25-1209
	경제학과		5310, 5312	C25-828
	법학과		5435	C25-441
	행정복지학부	행정학전공, 사회복지학전공	5451, 5450	C25-926
	국제지역학부	국제개발협력학전공, 국제학전공	5330	C25-624
	중국학과		7050	C25-626
	정치외교학과		5465	C25-216
	유아교육과(사범계)		5490	C25-547
	패션디자인학과		5352	A23-605
	사회계열	법학과, 중국학과, 정치외교학과	5435	C25-441
자연 과학 대학	응용수학과		5515	C24-7206
	물리학과		5545	B15-5211B
	화학과		5580	B15-5413
	미생물학과		5610	C24-7308
	간호학과		5780	C12-308
	과학컴퓨터학과		4511	C24-317
경영 대학	경영학부	경영학전공, 회계·재무학전공, 관광경영학전공	5715~7	C25-709
	국제통상학부	국제통상학전공, 국제무역물류학전공, 국제경영학전공	5750~1	C25-209
공과 대학	전기공학부	전기공학전공	6306	B21-306
		제어계측공학전공	6307	B21-410
		디스플레이반도체공학전공	6405	B21-905
	기계공학부	기계공학전공	6122~5	E13-521
		기계설계공학전공	6145~6, 6121	E13-621
	에너지수송시스템공학부	냉동공조공학전공	6171~2	E21-309
		기계시스템공학전공	6185~6	E13-401
		조선해양시스템공학전공	6609~10	B13-4109
화학공학과		6420~1	E13-1121	

대학	모집단위	세부전공	연락처 (629-)	학부(과) 사무실
공과 대학	고분자·화학소재공학부	에너지화학소재공학전공	6422	E13-1221
		고분자공학전공	6424, 6427	E13-1021
	나노융합반도체공학부	나노융합공학전공, 차세대반도체공학전공	6385~6	E13-1321
	시스템경영·안전공학부	산업경영공학전공, 기술·데이터공학전공	6475~6	B21-618
		안전공학전공	6460	A23-423
	소방공학과		6461	A23-409
	융합소재공학부	금속공학전공	6336	E13-721
		재료공학전공	6350	E13-821
		신소재시스템공학전공	6370	E13-921
	건축공학과		6081~2	C22-430
지속가능공학부	토목공학전공	6060~1	A23-203	
	생태공학전공	6539~40	B14-223	
수산 과학 대학	식품과학부	식품공학전공	5820~1	A12-1410
		식품영양학전공	5840~1	B15-5329
	생물공학과		5861	C21-9511
	해양생산시스템관리학부	해양생산학전공, 해양경찰학전공	5882	C21-9311
	수산생명과학부	양식응용생명과학전공	5909	C21-9105
		자원생물학전공	5930	C13-116
	수산생명의학과		5935	C21-9205
수해양산업교육과 (사범계)	기관공학전공, 냉동공학전공, 식품공학전공, 양식공학전공, 어업공학전공, 항해공학전공	5965	C21-9432	
해양수산경영경제학부	해양수산경영학전공	5950	C12-207C	
	자원환경경제학전공	5310, 5312	C25-828	
환경 · 해양 대학	지구환경시스템과학부	환경공학전공	6520~1	B13-4212
		해양학전공	6565~6	C13-115
		환경지질과학전공	6620~1	B14-415
		환경대기과학전공	6635~6	B13-4308A
		위성정보융합공학전공	6650~1	B14-611
	해양공학과		6592	B14-316
에너지자원공학과		6550~1	B14-515	
정보 융합 대학	데이터정보과학부	빅데이터융합전공	4610	D15-802
		통계·데이터사이언스전공	5534	C24-7110

대학	모집단위	세부전공	연락처 (629-)	학부(과) 사무실
정보 융합 대학	미디어커뮤니케이션학부	언론정보전공	5475	C25-351
		미디어ICT공학전공	4620	D15-803
	스마트헬스케어학부	의공학전공	5871~2	A12-1206
		해양스포츠전공	5630	C24-801
		휴먼바이오융합전공	4630	D15-703-1
	전자정보통신공학부	전자공학전공	6205~6	A13-2229C
		정보통신공학전공	6207, 6209	A13-2330
	조형학부	건축학전공	6080, 6083	C22-332
		시각디자인전공	5350	A22-104B
		공업디자인전공	5351	A22-104A
	컴퓨터·인공지능공학부	컴퓨터공학전공	6261, 6263	A13-2131
		인공지능전공		
	디지털금융학과		7884	A12-2135
스마트모빌리티공학과		7989	A13-2215	
본부	미래융합학부	평생교육·상담학전공	6595	A15-311B
		경찰범죄심리학전공	6599	
		사회복지서비스학전공	6599	
		기계조선공조공학전공	6596	A15-311A
		전기전자SW공학전공	6596	



발 간 등 록 번 호

PK-AF01-000050-10



부경나래 유튜브 채널

[www.youtube.com/@pknuadmissions9819](http://www.youtube.com/@pknuadmissions9819)



부경나래 블로그

[blog.naver.com/pknunarae](http://blog.naver.com/pknunarae)



부경나래 인스타그램

[www.instagram.com/pk\\_narae](http://www.instagram.com/pk_narae)



부경나래 카카오톡 채널

[pf.kakao.com/\\_sixcxaM](https://pf.kakao.com/_sixcxaM)

