

# 2027학년도 수시모집요강

건국대학교 글로벌캠퍼스

# KU

**KONKUK  
UNIVERSITY**

※ 본 수시 모집요강은 한국대학교육협의회 심의 결과 등에 따라 일부 내용이 변경될 수 있으니,  
원서접수 전 입학처 홈페이지 공지사항을 반드시 확인하시기 바랍니다.

# 교통의 중심에서 교육의 중심으로

2023년 중부내륙철도 개통으로 글로벌캠퍼스가 더 가까워진 만큼 건국인들에게 더 좋은 교육 여건과 환경을 제공할 수 있게 되었습니다.

판교에서 충주까지

## KTX로 1시간

# SEOUL



서울캠퍼스로의 소속 변경 제도  
※ 선발학과 및 인원은 추후 공지 예정

서울캠퍼스 학과 다전공 제도  
※ 선발학과 및 인원은 추후 공지 예정

### 건국대학교 서울캠퍼스

## • 2027학년도 건국대학교 글로벌캠퍼스 수시모집 전형 캘린더 •

2026 SEPTEMBER **9**

SUN	MON	TUE	WED	THU	FRI	SAT
		1	2	3	4	5
6	수시 모집	8	9	10	11	12
← 수시모집 원서접수 2026. 9. 7.(월) 10:00 ~ 9. 11.(금) 19:00 →						
← 서류제출 2026. 9. 7.(월) ~ 9. 14.(월) 17:00 →						
13	14	15	16	17	18	19
20	21	22	23	24	25	26
27	28	29	30			

2026 OCTOBER **10**

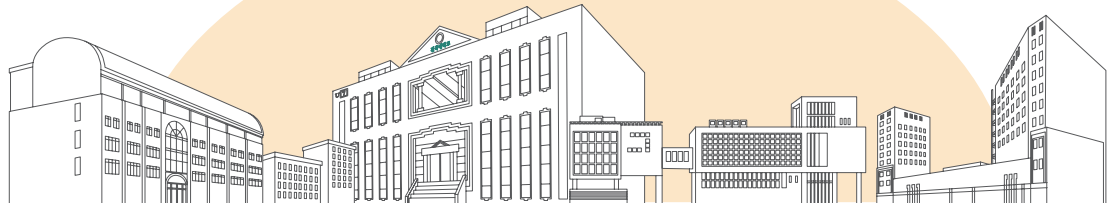
SUN	MON	TUE	WED	THU	FRI	SAT
				1	2	3
4	5	6	7	8	9	10
11	12	13	14	15	16	17
← 1단계 합격자 발표 (체육특기자) 2026. 10. 15.(목) ~ 10. 16.(금) ※ 지원자 인원에 따라 10. 17.(토) 실시 가능 →						
18	19	20	21	22	23	24
25	26	27	28	29	30	31
면접고사 (체육특기자, 특수교육 대상자)						

# 더 가까워진 GLOCAL CAMPUS!

교통의 중심에서 교육의 중심으로 변해가는 글로벌캠퍼스입니다.

동서울에서 학교 정문 바로 앞까지  
**버스로 1시간 40분**

## CHUNGJU



**건국대학교 글로벌(GLOCAL)캠퍼스**

2026  
NOVEMBER **11**

SUN	MON	TUE	WED	THU	FRI	SAT
1	2	3	4	5	6	7
8	9	10	11	12	13	14
15	16	17	18	19	20	21
22	23	24	25	26	27	28
29	30					

디자인 실기고사  
11. 7.(토) ~ 11. 8.(일)

합격자 발표 교과전형 전체, 체육특기자전형  
1단계 합격자 발표 Cogito자기추천전형, 의예과

면접고사 (의예과)

면접고사 (Cogito자기추천전형)  
11. 28.(토) ~ 29.(일)

2026  
DECEMBER **12**

SUN	MON	TUE	WED	THU	FRI	SAT
		1	2	3	4	5
6	7	8	9	10	11	12
13	14	15	16	17	18	19
20	21	22	23	24	25	26
27	28	29	30	31		

합격자 발표  
(학생부종합전형, 실기우수자전형, 의예과)

온라인 문서등록  
2026. 12. 21.(월) 10:00 ~ 12. 23.(수) 16:00

미등록 증원  
2026. 12. 23.(수) ~ 12. 29.(화) 18:00

수시모집 등록금 납부: 2027. 2. 10.(수) 10:00 ~ 2. 12.(금) 16:00

# 2027학년도 건국대학교 글로벌캠퍼스 수시모집요강

## C O N T E N T S

I. 전형 요약 및 주요 변경 사항	85
II. 모집단위 및 계열별 입학정원	87
III. 모집단위별 / 전형별 모집인원	88
IV. 2027학년도 수시모집 전형일정	90
V. 원서접수 및 제출서류 안내	91
VI. 지원자 유의사항	92
VII. 충원합격자 발표 및 등록 (미등록 충원)	94
VIII. 등록포기(온라인 문서등록 취소) 안내	94
IX. 세부 전형별 안내	95
학생부종합(Cogito자기추천전형) - 95	
학생부종합(지역인재전형) - 98	
학생부교과(교과우수전형) - 100	
학생부교과(지역인재전형) - 101	
학생부교과(지역인재(충북)전형) - 102	
학생부교과(지역의사제전형(광역권, 진료권 - 청주권, 충주권, 제천권)) - 103	
학생부교과(지역인재 - 기초생활 및 차상위전형) - 105	
학생부교과(사회통합전형) - 107	
학생부교과(특성화고교졸업자전형 (정원 외)) - 109	
학생부교과(농어촌학생전형 (정원 외)) - 110	
학생부교과(기초생활 및 차상위전형 (정원 외)) - 113	
학생부교과(특수교육대상자전형 (정원 외)) - 114	
실기(실기우수자전형 - 디자인대학) - 116	
실기(실기우수자전형 - 스포츠건강학과, 골프산업학과) - 117	
실기(실기우수 - 지역인재전형 - 디자인조형자유전공학부) - 121	
실적(체육특기자전형) - 122	
X. 학생부종합전형 안내	125
XI. 학교폭력 조치사항 반영방법	130
XII. 수능최저학력기준	131
XIII. 학생부교과전형 의예과 면접평가 안내	131
XIV. 학교생활기록부 반영방법	132
XV. 동점자 우선순위	136
XVI. 전형료	137
XVII. 학교생활 안내: 장학금, 학사제도, 기숙사 등	138



QR코드를 스캔하고 더 자세한 입학 정보를 확인하세요!

# I. 전형 요약 및 주요 변경 사항

## 1. 전형 요약

### ■ 전형별 전형방법 및 모집인원

모집시기	정원 내외	전형명		전형방법	모집인원	
수시	내	학생부 종합	Cogito자기추천	<ul style="list-style-type: none"> <li>• 1단계(3배수): 서류평가 100% ※ 단, 의예과는 5배수 선발</li> <li>• 2단계: 1단계 성적 70% + 면접평가 30% ※ 단, 의예과는 수능최저학력기준 적용</li> </ul>	484명	
			지역인재	<ul style="list-style-type: none"> <li>• 서류평가 100%</li> <li>• 단, 지역인재(의예과) - 1단계(5배수): 서류평가 100% - 2단계: 1단계 성적 70% + 면접평가 30% - 수능최저학력기준 적용</li> </ul>	20명	
		학생부 교과	교과우수	<ul style="list-style-type: none"> <li>• 학생부교과 100%</li> <li>• 단, 의예과 - 1단계(10배수): 학생부교과 100% - 2단계: 1단계 성적 70% + 면접평가 30% - 수능최저학력기준 적용</li> </ul>	405명	
			지역인재		90명	
			지역인재(충북)		1명	
			지역의사제		광역권	2명
					진료권(청주권)	3명
					진료권(충주권)	1명
					진료권(제천권)	1명
			지역인재 - 기초생활맞차상위		5명	
	사회통합	24명				
	외	특성화고교졸업자	22명			
		농어촌학생	31명			
		기초생활맞차상위	33명			
		특수교육대상자	3명			
		합계	1,388명			
	내	실기	실기우수자	<ul style="list-style-type: none"> <li>• 디자인대학 모든 학과: 실기 100%</li> <li>• 스포츠건강학과, 골프산업학과 - 실기고사 80% + 학생부교과 20%</li> </ul>	221명	
			실기우수 - 지역인재	<ul style="list-style-type: none"> <li>• 디자인대학: 실기 100%</li> </ul>	27명	
		실적	체육특기자	<ul style="list-style-type: none"> <li>• 스포츠건강학과, 골프산업학과 - 1단계(6배수): 경기실적 100% - 2단계: 1단계 점수 60% + 면접 20% + 학생부교과 15% + 출석 5%</li> </ul>	15명	
	<b>합계</b>					<b>1,388명</b>

- ※ 의예과를 제외한 모든 모집단위에서 수능최저학력기준 없음
- ※ 수시모집에서 선발하지 못한 인원은 정시모집으로 이월하여 선발함
- ※ 지역인재(충북)전형은 미충원 시 정시모집 수능 - 지역인재전형으로 이월함

## 2. 주요 변경 사항

### ■ 의예과 지역 의사제 관련 전형 신설

전형명	모집인원
학생부교과 - 지역의사제 - 광역권	2명
학생부교과 - 지역의사제 - 진료권(청주권)	3명
학생부교과 - 지역의사제 - 진료권(충주권)	1명
학생부교과 - 지역의사제 - 진료권(제천권)	1명

### ■ 디자인 실기고사 과목 변경

- 폐지과목: 사고의전환, 정물수묵담채화
- 산업/실내/패션디자인학과: 기초디자인 / 발상과표현 중 택1
- 조형예술학과: 기초디자인 / 인물수채화 / 만화 중 택 1

## 3. 전형별 지원자격 요약

전형	학생부종합		학생부교과							실기/실적		
	Cogito 자기 추천 전형	지역 인재	교과 우수	지역 인재 관련 전형	사회 통합	특성화 고교 졸업자	농어촌 학생	기초 생활 및 차상위	특수 교육 대상자	실기 우수자	실기 우수자 (지역)	체육 특기자
출신고교 <sup>1)</sup>												
일반고	○	○	○	○	○	X	○	○	○	○	○	○
자율고	○	○	○	○	○	X	○	○	○	○	○	○
특목고 (과학교/국제고/외고/예고/체고)	○	○	○	○	○	X	X	○	○	○	○	○
마이스터고	○	○	X	○	○	X	X	○	○	○	○	○
특성화고	○	○	○	○	○	○	○	○	○	○	○	○
방송통신고	○	○	○	○	○	X	X	○	○	○	○	○
학력인정 평생교육시설	○	X	X	X	○	X	X	○	○	○	X	○
외국고	○	X	X	X	○	X	X	○	○	○	X	○
검정고시 <sup>2)</sup>	○	X	○	X	○	X	X	○	○	○	X	○

1) 고교유형에도 불구하고, 별도 개설된 교육과정을 이수한 경우, 이수한 교육과정의 고교유형을 졸업한 것으로 간주하여 자격요건을 사정함  
 ex) 일반고 및 종합고 내 전문계(특성화)학과 졸업자는 특성화고졸업자전형에 지원이 가능함

2) 비인가 대안학교 등 특수시설 출신자로서 검정고시를 통과하면 검정고시로 판단

## II. 모집단위 및 계열별 입학정원

[단위: 명]

대학	모집단위	모집단위 계열	입학정원
디자인대학	디자인조형자유전공학부	예능계	151
	산업디자인학과		20
	실내디자인학과		20
	패션디자인학과		20
	시각영상디자인학과		37
	미디어콘텐츠학과		20
	조형예술학과		35
인문사회융합대학	경영학과	인문계	65
	경제통상학과		60
	경찰학과		40
	소방방재융합학과	자연계	28
	문헌정보학과	인문계	32
	유아교육과		40
	사회복지학과		36
	신문방송학과		47
	동화·한국어문화학과		32
	영어문화학과		32
영어문화학과	32		
과학기술대학	메카트로닉스공학과	자연계	61
	컴퓨터공학과		67
	바이오메디컬공학과		66
	녹색기술융합학과		40
	에너지신소재공학과		37
의료생명대학	간호학과	자연계	94
	바이오의약학과		47
	생명공학과		47
	식품영양학과		36
	뷰티화장품학과		32
	스포츠건강학과		47
	골프산업학과	체능계	28
의과대학	의예과	자연계	47
KU글로벌혁신대학	첨단산업융합학과	자연계	0
	라이프설계융합학과	인문계	0
	KU자유전공학부	광역계	212
총계			1,576

※ 2027학년도 본교의 학사구조개선에 따라 대학소속, 모집단위, 모집인원, 학과명칭 등은 변경될 수 있으며, 2027학년도 신입생은 변경된 편제를 따라야 함

※ KU자유전공학부 및 디자인조형자유전공학부는 2학년에 학과선택 예정

- KU자유전공학부: 모든 학과(단, 디자인대학, 유아교육과, 간호학과, 의예과, 첨단산업융합학과, 라이프설계융합학과 제외)
- 디자인조형자유전공학부: 디자인대학 내 모든 학과

# Ⅲ. 모집단위별 / 전형별 모집인원

[단위: 명]

대학	모집단위	모집단위 계열	수시										
			학생부종합		학생부교과								
			Cogito 자기 추천	지역 인재 (학종)	교과 우수	지역 인재 (교과)	지역 인재 (충북)	지역의사제				지역인재 - 기초생활 및 차상위	
					광역 권	진료 권 (청주 권)	진료 권 (충주 권)	진료 권 (제천 권)					
디자인 대학	디자인조형자유전공학부	예능계											
	산업디자인학과	예능계											
	실내디자인학과	예능계											
	패션디자인학과	예능계											
	시각영상디자인학과	예능계											
	미디어콘텐츠학과	예능계											
	조형예술학과	예능계											
인문사회 융합대학	경영학과	인문계	28		24	3							
	경제통상학과	인문계	28		21	3							
	경찰학과	인문계	20		9	2							
	소방방재융합학과	자연계	14		7	2							
	문헌정보학과	인문계	14		9	2							
	유아교육과	인문계	22		9	2							
	사회복지학과	인문계	22		6	2							
	신문방송학과	인문계	25		12	3							
	동화·한국어문화학과	인문계	14		12	2							
	영어문화학과	인문계	14		11	2							
과학기술 대학	메카트로닉스공학과	자연계	28		23	3							
	컴퓨터공학과	자연계	28		28	3							
	바이오메디컬공학과	자연계	28		27	3							
	녹색기술융합학과	자연계	14		18	2							
	에너지신소재공학과	자연계	14		17	2							
의료생명 대학	간호학과	자연계	25	12	15	12							3
	바이오의약학과	자연계	26		14	2							
	생명공학과	자연계	26		14	3							
	식품영양학과	자연계	14		16	2							
	뷰티화장품학과	자연계	20		6	2							
	스포츠건강학과	체능계											
	골프산업학과	체능계											
의과대학	의예과	자연계	4	8			1	2	3	1	1	2	
KU글로벌 혁신대학	KU자유전공학부	광역계	56		107	33							
총계			484	20	405	90	1	2	3	1	1	5	

[단위: 명]

대학	모집단위	모집단위 계열	수시							
			학생부교과				실기/실적			
			사회 통합	특성화 고교 졸업자 [정원 외]	농어촌 학생 [정원 외]	기초생활 및 차상위 [정원 외]	특수 교육 대상자 [정원 외] *	실기 우수자	실기 우수자 (지역인재)	체육 특기자
디자인 대학	디자인조형자유전공학부	예능계						71	27	
	산업디자인학과	예능계		2				13		
	실내디자인학과	예능계		2				13		
	패션디자인학과	예능계		2				13		
	시각영상디자인학과	예능계		3				25		
	미디어콘텐츠학과	예능계		2				13		
	조형예술학과	예능계		3				27		
인문사회 융합대학	경영학과	인문계	3	2	2	2	(3)			
	경제통상학과	인문계	1	1	2	2				
	경찰학과	인문계	3		2	2	(3)			
	소방방재융합학과	자연계	1		1	2				
	문헌정보학과	인문계	3		2	2	(3)			
	유아교육과	인문계	3		1	2	(1)			
	사회복지학과	인문계	2		1	2	(3)			
	신문방송학과	인문계	1	2	2	2	(3)			
	동화·한국어문화학과	인문계			1	1				
	영어문화학과	인문계			1	1				
과학기술 대학	메카트로닉스공학과	자연계		1	2	2				
	컴퓨터공학과	자연계	1	2	2	2				
	바이오메디컬공학과	자연계	1		2	1				
	녹색기술융합학과	자연계	1		1	1				
	에너지신소재공학과	자연계			1	1				
의료생명 대학	간호학과	자연계	3		2	2				
	바이오의약학과	자연계	1		1	2				
	생명공학과	자연계			1	2				
	식품영양학과	자연계			1	1				
	뷰티화장품학과	자연계			1	1				
	스포츠건강학과	체능계						20		13
	골프산업학과	체능계						26		2
의과대학	의예과	자연계			2					
KU글로벌 혁신대학	KU자유전공학부	광역계								
총계			24	22	31	33	3	221	27	15

※ \*: ( )안의 수는 모집단위를 구분하지 않고 전체 모집인원 내에서 선발하는 모집단위별 최대모집가능인원임

# IV. 2027학년도 수시모집 전형일정

## 1. 공통 일정

구분	일정
원서접수	2026. 9. 7.(월) 10:00 ~ 9. 11.(금) 19:00까지 (인터넷 접수)
서류제출	2026. 9. 7.(월) ~ 9. 14.(월) 17:00까지 ※ 마감일 우체국 소인 유효
온라인 문서등록	2026. 12. 21.(월) 10:00 ~ 12. 23.(수) 16:00까지
미등록 총원	2026. 12. 23.(수) ~ 12. 29.(화) 18:00까지
본 등록금 납부	2027. 2. 10.(수) 10:00 ~ 2. 12.(금) 16:00까지

## 2. 전형별 일정

구분	학생부교과 위주전형				
	교과우수	지역인재	지역인재(충북)	지역의사제 (광역권, 진료권)	지역인재 - 기초생활 및 차상위
	사회통합	특성화고교졸업자 [정원 외]	농어촌학생 [정원 외]	기초생활 및 차상위 [정원 외]	특수교육대상자 [정원 외]
1단계 합격자 발표	해당 없음 ※ 단, [의예과] 지역인재(충북), 지역의사제, 지역인재 - 기초생활 및 차상위, 농어촌학생 2026. 11. 19.(목)				
면접고사	해당 없음 ※ 단, [의예과] 지역인재(충북), 지역의사제, 지역인재 - 기초생활 및 차상위, 농어촌학생 2026. 11. 28.(토) ※ 단, 특수교육대상자 전형 2026. 10. 26.(월)				
합격자 발표 (입학처 홈페이지)	2026. 11. 19.(목) 예정 ※ 단, [의예과] 지역인재(충북), 지역의사제, 지역인재 - 기초생활 및 차상위, 농어촌학생 2026. 12. 17.(목)				

구분	학생부종합		실기/실적위주			
	Cogito자기추천	지역인재	실기우수자(지역인재 포함)			체육 특기자
			디자인대학		스포츠건강학과 골프산업학과	
1단계 합격자 발표	11. 19.(목)		해당 없음			10. 14.(수)
면접고사	11. 28.(토) ~ 11. 29.(일) ※ 세부 일정 p.96 참조	의예과 11. 28.(토)	해당 없음			10. 26.(월)
실기고사	해당 없음		디자인조형자유전공학부, 조형예술학과 11. 7.(토)	10. 15.(목) ~ 10. 16.(금) ※ 지원자 인원에 따라 10. 17.(토) 실시 가능	해당 없음	
합격자 발표 (입학처 홈페이지)	12. 17.(목)		12. 17.(목)			11. 19.(목)

- ※ 면접 및 실기고사 시행방법과 일정은 외부환경에 따라 변경될 수 있으며, 변경 시 본교 홈페이지(enter.kku.ac.kr)에 공지하므로 수시로 홈페이지를 방문하여 본인이 직접 확인해야 함
- ※ 제출서류 도착확인, 합격자 발표, 면접 및 실기고사 대상자·일시·장소 안내, 등록금 납부 안내 등 전형 관련 모든 사항은 본교 홈페이지(enter.kku.ac.kr)에 공지하오니 반드시 지원자가 직접 확인해야 함(미확인으로 인한 책임은 수험생에게 있음)
- ※ 실기우수자전형(디자인대학) 내 중복지원 불가

# V. 원서접수 및 제출서류 안내

## 1. 원서접수 대행기관 및 문의처

업체명	웹사이트
(주)진학어플라이	www.jinhakapply.com

## 2. 입학원서 접수절차

원서접수 사이트 접속	• 원서접수 사이트 검색 후 접속
회원가입 및 로그인	• 반드시 지원자 본인 명의로 회원가입해야 함(보호자 등 타인 아이디로는 원서접수 불가)
유의사항 확인 및 동의	• 인터넷 원서접수 유의사항을 반드시 읽고 접수 관련 동의서 확인 후 진행
원서 입력 및 사진 첨부	• 개인 인적사항, 연락처, 지원하고자 하는 전형유형, 모집단위 등을 정확히 기입해야 하며, 누락/오기에 대한 책임은 지원자 본인에게 있음 • 사진은 최근 6개월 내 촬영한 증명사진 파일로 업로드해야 함
원서 입력사항 확인	• 전형료 납부 전 반드시 최종 작성 내용을 확인해야 함. <b>전형료 납부 후에는 전형유형 및 모집단위를 변경하거나(기재사항 수정 불가) 원서접수를 취소할 수 없음</b>
전형료 결제	• 무통장 입금, 신용카드 결제, 휴대폰 결제 등을 통하여 전형료 납부 • <b>전형료 납부 후에는 원서접수 취소가 불가함(전형료는 p.137 참조)</b>
접수확인증 출력	• 접수확인증은 본인 보관용임
서류제출 (해당자)	• 제출기한: 전형별 제출기한 참고(마감일 우체국 소인 유효 / 주말 및 공휴일 방문 접수 불가) • 제출방법: 등기우편 혹은 방문 제출 ※ <b>발송용 봉투표지</b> 를 대봉투 겉면에 부착하여 발송(제출) [우편요금 본교부담] (발송용 봉투표지는 인터넷 원서접수 사이트에서 출력 가능) • 등기우편 제출주소: (우) 27478 충청북도 충주시 충원대로 268, 건국대학교 글로벌캠퍼스 입학팀 수시모집 담당자 앞

## 3. 국외서류 제출자 유의사항

- 1) 한국어와 영어 이외의 모든 서류는 반드시 한국어로 번역 공증하여 제출해야 함
- 2) 국외 고등학교 성적증명서, 졸업증명서는 지원 시점 기준 1년 이내에 발급된 서류이어야 함
- 3) 국외 고등학교 졸업(예정)자(교육부 학력 인증 해외 소재 한국학교 제외)가 최종 합격할 경우 입학 전까지 고등학교 졸업증명서 및 성적증명서를 아포스티유 인증을 받아 제출하거나 학교 소재국 영사관의 영사 인증을 받아 제출해야 함

## 4. 수시모집 전형 간 복수지원 허용

- 1) 수시모집 지원 6회 이내의 범위에서 본교 수시모집 전형 간 복수지원이 가능하며 서울캠퍼스의 전형에도 해당됨
- 2) 전형별로 모집단위는 1개만 지원할 수 있으며, **고사일정이 중복되는 경우에는 하나의 고사만 선택하여 응시가 가능함**

구분	예시	가능 여부
전형이 다른 동일 모집단위 복수지원 및 교차지원	① 교과우수전형 - 경찰학과 ② 학생부종합 Cogito자기추천전형 - 경찰학과 ③ 학생부교과 지역인재전형 - 경찰학과	가능
서울캠퍼스와 글로벌캠퍼스 복수지원	① 글로벌캠퍼스 학생부종합 Cogito자기추천전형 - 경영학과 ② 서울캠퍼스 학생부종합 KU 자기추천전형 - 경영학과	가능
동일한 전형에 모집단위가 다른 복수지원 및 교차지원	① 교과우수전형 - 경찰학과 ② 교과우수전형 - 경제통상학과 ③ 교과우수전형 - 경영학과	불가능
고사일정이 중복되는 경우	① 지역인재전형 - 의예과 ② 지역인재 - 기초생활 및 차상위전형 - 의예과	가능 ※ 단, 1단계 합격 시 1개의 전형 고사만 선택하여 응시 가능
기타	① (디자인대학) 실기우수자전형 ② (디자인대학) 실기우수(지역인재)전형	불가능 ※ 고사일정이 중복되지 않더라도 중복지원 불가

## VI. 지원자 유의사항

- 수시모집에서 6개 전형을 초과하여 지원한 경우 초과 접수분에 대하여 지원자격을 부여하지 않으므로, 이에 유의하여 지원해야 함 (타 대학에 지원한 횟수를 포함하며, 산업대학·전문대학에 지원한 경우는 제외)
- 지원자가 6개 전형을 초과하여 지원할 경우 초과 접수한 전형은 취소됨

### 1. 대학입학전형 기본사항(한국대학교육협의회)

- 1) 대학지원 방법 및 복수지원(6회 제한)에 관한 사항(고등교육법시행령 제42조)
  - 수험생은 수시모집에서 지원 대학 수와 관계없이 최대 6개 이내의 전형에 지원 가능하며, 6회를 초과하여 지원한 전형에 대해서는 지원자격을 부여하지 않음(교육대학 포함, 산업대학, 전문대학 제외)
    - 전형이라 함은 재외국민과외국인전형, 학생부종합전형, 학생부교과전형, 특기/실기전형 등 정원 내·외 전형을 포함한 수시모집의 모든 전형을 의미함
    - 6회를 초과하여 원서를 접수한 경우, 원서접수 시간 순서상 6회를 초과한 접수는 취소하며, 대학별 입학전형이 종료된 후, 복수지원 위반사실이 전산자료 검색을 통해 확인될 경우 입학을 무효로 함
  - 하나의 전형유형으로는 하나의 모집단위에만 지원 가능함
  - 수시모집의 합격자(최초합격자 및 총원합격자)는 등록여부와 상관없이 정시 및 추가모집에 지원할 수 없음
  - 「대학(산업대학 및 교육대학·전문대학 포함)」과 「특별법에 의해 설치된 대학·각종학교」 간에는 복수지원과 이중등록 금지원칙을 적용하지 않음

2) 등록 및 이중등록 금지에 관한 사항(고등교육법시행령 제42조)

- 모집시기별로 지원하여 입학할 학기가 같은 2개 이상의 대학(산업대학·교육대학·전문대학 포함)에 합격한 자는 하나의 대학에만 등록(등록확인예치금 납부 포함)해야 함
- 한국대학교육협의회는 개별 대학으로부터 관련 자료를 제출받아 이를 검색·분석하여 이중등록 금지를 위반한 자의 명단을 각 대학에 통보하고, 이를 통보받은 대학은 해당자의 입학을 지체 없이 무효로 함
- 수시모집 합격자는 수시모집 등록기간 내에만 등록 처리하며, 수시모집에 복수로 합격한 자는 수시모집 등록기간 내에 1개 대학에만 등록해야 함 (등록이란 문서등록 또는 등록확인예치금을 납부한 상태를 의미함)
- 수시모집에서 합격한 대학에 이미 등록을 한 자가 다른 대학의 수시모집에 총원합격하여 그 대학에 등록하고자 할 경우에는 선 등록한 대학을 포기한 후, 총원합격 대학에 등록하는 것을 원칙으로 함

## 2. 대학입학전형원칙

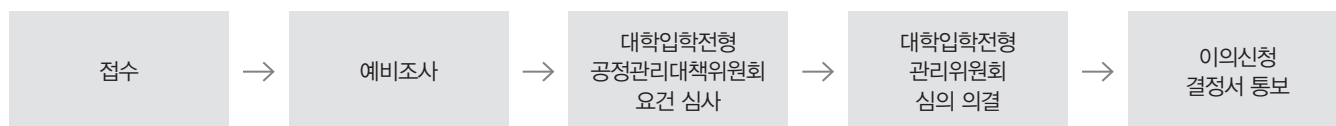
- 1) 입학전형의 성적 및 평가내용은 공개하지 않음
- 2) 등록 등의 사유로 선발하지 않은 인원은 정시모집에서 선발하거나 전형에 따라 정시모집으로 이월하지 않음
- 3) 일단 접수가 완료된 후에는 수시모집 6회 지원 초과가 아닌 이상, 지원 취소 및 전형관련서류 반환이 불가하며, 각종 고사에 결시하였을 경우 선발에서 제외됨
- 4) 입학원서 작성 오류, 기재 사항 누락, 본교에서 요구한 서류 미제출, 제출서류의 내용 미비 및 기타 수험생의 과오 등으로 인한 책임은 수험생 본인에게 있으며, 추후 이에 대한 본교의 처리방법에 이의를 제기할 수 없음
- 5) 제출서류에 고의로 허위사실을 기재하거나 위조·조작한 경우, 성적에 관계없이 불합격 처리되고 입학이 취소됨
- 6) 지원자가 성적 석차순으로 모집인원 내에 해당하는 경우일지라도 그 성적이 본교에서 기대하는 학력 수준에 현저하게 부적합하다고 판단되는 자, 대학 수학에 지장이 있다고 판단되는 자 또는 전형 취지에 부합하지 않는다고 판단되는 자 등은 모집인원에 관계없이 선발하지 않음
- 7) 부정한 방법으로 지원하거나 이에 협조하여 공정한 학생 선발 업무를 방해한 경우, 입학 전·후를 막론하고 입학 무효 처리되며 별도의 처벌을 받을 수 있음. 상기의 사유로 입학이 취소되는 경우 해당자가 납부한 등록금은 반환하지 않음  
(단, 등록금을 납부한 학기가 종료되지 않은 경우에는 「대학 등록금에 관한 규칙」 별표 2의 반환 기준에 준하여 반환)
- 8) 기타 본 모집요강에 명시되지 않은 사항은 관계법령, 관련 지침, 본교의 신입학 사정 원칙 및 대학입학전형관리위원회의 결정에 따름

## 3. 온라인 자료제공

- 1) 본교는 제출서류 위·변조에 따른 부정행위를 방지하기 위해 지원자가 원서접수를 완료함으로써 학교생활기록부 및 대학수학능력시험 성적의 온라인 자료제공에 동의하는 것으로 간주함(단, 지원자의 개인정보는 해당 입학전형에 활용되는 정보만을 수집하며, 수집된 정보는 본교 규정에 따라 입학 및 학사 관련 업무 외 다른 용도로 사용하지 않음)

## 4. 기타 유의사항

- 1) 지원자는 수시모집요강 및 GLOCAL(글로벌)캠퍼스 홈페이지에 게시하는 수험생 유의사항을 반드시 숙지해야 하며 미숙지로 인한 모든 불이익의 책임은 지원자에게 있음
- 2) 합격자 발표 등 전형일정은 상황에 따라 일부 변경될 수 있음
- 3) 합격자 발표 및 합격 통지서 교부는 GLOCAL(글로벌)캠퍼스 입학처 홈페이지에서 함
- 4) 합격자는 정해진 기간 내에 등록 의사 표시와 등록금을 각각 납부해야 하며, 기한 내에 납부하지 않을 경우 입학허가가 취소됨
- 5) 지원자 귀책사유로 전형자료에 허위사실 또는 기재 금지사항이 포함된 경우 및 지원자격을 위반한 경우, 입학허가를 취소할 수 있으며, 이 경우 제출한 서류와 등록금(등록수수료 포함)은 반환되지 않음
- 6) 이의신청 처리절차
  - 대학입학전형 이의신청 처리절차



## VII. 총원합격자 발표 및 등록 (미등록 총원)

- 원서접수 시 등록한 연락처(본인/보호자)가 변경된 자는 변경된 연락처를 반드시 GLOCAL(글로벌)캠퍼스에 통보해야 하며, 변경을 통보하지 않아 발생하는 일체의 책임은 지원자에게 있음
- 수시모집 합격자가 총원합격자 발표기간 중 다른 대학의 총원합격을 통보 받은 경우 합격자는 등록을 원하지 않는 대학에 등록 포기 의사를 즉시 전달해야 함

### 1. 합격자의 미등록 등으로 결원이 발생할 경우 본교의 입학전형 성적 순위에 따라 총원합격자를 선발할 수 있음

### 2. 총원합격자 발표 및 등록일정

차수	발표일시	등록일시	발표방법
1차	2026. 12. 23.(수) 23:00 예정	2026. 12. 24.(목) 10:00 ~ 16:00	GLOCAL(글로벌)캠퍼스 입학처 홈페이지 공고
2차 이후	2026. 12. 24.(목) ~ 12. 29.(화) 18:00	2026. 12. 25.(금) ~ 12. 30.(수) 16:00	

※ 세부(변경) 사항 추후 공지 [GLOCAL(글로벌)캠퍼스 입학처 홈페이지]

- 대학입학전형 기본사항(한국대학교육협의회)에 따라 **2026. 12. 29.(화) 18:00** 이후 수시 총원합격 통보를 할 수 없음
- 총원합격자 발표는 글로벌캠퍼스 입학처 홈페이지에 공고하므로, 발표일 및 세부(변경) 사항을 사전에 확인하고 발표일정별 총원합격자 명단을 반드시 확인해야 함
- 지원자는 원서접수 시 등록한 연락처(본인/보호자)로 합격통보가 가능하도록 대기해야 함. 수신자 부재, 연락처 오류 등 연락이 되지 않아 발생하는 불이익의 책임은 지원자 본인에게 있음
- 총원합격자 중 지정된 등록기간 내에 등록을 완료하지 않을 경우 등록 의사가 없는 것으로 간주하여, 별도의 통보 없이 해당 합격을 취소하고 차순위자에게 합격을 통보함

## VIII. 등록포기(온라인 문서등록 취소) 안내

※ 등록포기(온라인 문서등록 취소) 신청기간 : ~ 2026. 12. 29.(화) 17:50까지

### 1. 신청방법

- 온라인 문서 등록기간 중 GLOCAL(글로벌)캠퍼스 입학처 홈페이지에 공지되는 “등록포기(문서등록 취소) 신청” 화면에서 온라인으로만 신청을 받음
  - 원서접수 시 입력한 “환불계좌 정보: 은행명, 계좌번호, 예금주 정보”는 등록금 환불 시 활용하게 되므로 원서접수 시 정확하고 신중하게 입력하셔야 함
  - 온라인 문서등록 취소신청 시 원서접수 당시 입력한 지원자 휴대전화 번호로 SMS를 통한 인증절차가 필요하므로 전화번호 변경 시 GLOCAL(글로벌)캠퍼스 입학처 홈페이지(enter.kku.ac.kr)에서 관련 공지사항을 확인하고 작성하여 입학 담당자에게 이메일 송부해야 함
- ※ 세부(변경) 사항은 GLOCAL(글로벌)캠퍼스 입학처 홈페이지에 추후 공지  
 ※ 이메일 주소: enter@kku.ac.kr

# IX. 세부 전형별 안내

## 학생부종합

## Cogito자기추천전형

### 1. 지원자격

- 국내 고등학교 졸업(예정)자 또는 법령에 의하여 이와 동등 이상의 학력이 있다고 인정된 자

### 2. 수능최저학력기준: 적용하지 않음(단, 의예과는 적용함)

모집단위	수능최저학력기준
의예과	국어, 수학, 영어, 과학탐구(2과목 평균, 소수점 절사) 중 상위 3개 영역 합이 4등급 이내, 한국사 4등급 이내

### 3. 전형방법

모집단위	선발단계	전형요소		합계
전(全) 모집단위 (의예과 제외)	1단계(3배수)	서류평가	1,000(100%)	1,000(100%)
	2단계	1단계 성적	700(70%)	1,000(100%)
		면접	300(30%)	
의예과	1단계(5배수)	서류평가	1,000(100%)	1,000(100%)
	2단계	1단계 성적	700(70%)	1,000(100%)
		면접	300(30%)	

### 4. 전형요소별 실질 반영비율

선발단계	전형요소	최고점	최저점	차이	실질 반영비율
1단계	서류평가	1,000	220	780	100%
2단계	1단계 성적	700	154	546	70%
	면접	300	66	234	30%

### 5. 평가방법

서류평가	면접평가
<ul style="list-style-type: none"> <li>• 블라인드 서류평가</li> <li>• 지원자의 제출서류(학교생활기록부)를 바탕으로 학업적역량, 사회적역량 등을 정성적으로 종합평가</li> </ul>	<ul style="list-style-type: none"> <li>• 블라인드 확인 면접</li> <li>• 제출서류에 기초하여 활동의 진위여부 확인</li> <li>• 인성, 학업역량, 전공(진로)탐색역량, 발전가능성 등을 정성적으로 종합평가</li> <li>※ 의예과는 '서류 기반 확인 면접' 및 '제시문 기반 면접' (전공 학습역량 및 인·적성)</li> </ul>

## 6. 면접평가 일정

면접평가일	모집단위
2026. 11. 28.(토)	의예과
2026. 11. 29.(일)	소방방재융합학과, 문헌정보학과, 동화·한국어문화학과, 영어문화학과, 녹색기술융합학과, 에너지신소재공학과, 식품영양학과
2026. 11. 28.(토) ~ 11. 29.(일) <sup>1)</sup>	경영학과, 경제통상학과, 경찰학과, 유아교육과, 사회복지학과, 신문방송학과, 메카트로닉스공학과, 컴퓨터공학과, 바이오메디컬공학과, 간호학과, 바이오의약학과, 생명공학과, 뷰티화장품학과, KU자유전공학부

1) 면접평가일은 시간대 선택 시스템을 활용하여 선착순으로 신청함

## 7. 평가요소

### 1) 서류평가

평가영역	평가항목	반영비율	평가내용
융합적 탐구 / 창의적 혁신 영역	학업적역량	60%	<ul style="list-style-type: none"> <li>전체 교과목의 학업적 노력과 성취도</li> <li>전공(계열) 관련 교과이수 노력 및 교과 성취도</li> <li>전공(계열) 관련 진로 탐색 활동과 경험</li> <li>학습태도와 학업의지</li> </ul>
협력적 소통 / 글로벌 리더 영역	사회적역량	40%	<ul style="list-style-type: none"> <li>성실성과 규칙준수</li> <li>협업과 소통능력</li> <li>나눔과 배려</li> </ul>

### 2) 면접평가

평가영역	평가항목	반영비율	평가내용
협력적 소통 영역	인성	30%	<ul style="list-style-type: none"> <li>가치관 및 태도(인재상 적합도)</li> <li>의사소통능력(공감능력 및 표현력)</li> </ul>
융합적 탐구 영역	학업역량	20%	<ul style="list-style-type: none"> <li>학습태도와 학업의지</li> </ul>
창의적 혁신 영역	전공(진로) 탐색역량	20%	<ul style="list-style-type: none"> <li>전공(진로)에 대한 관심과 전공(진로) 관련 활동</li> <li>다양한 경험을 활용한 문제해결력</li> </ul>
글로벌 리더 영역	발전가능성	30%	<ul style="list-style-type: none"> <li>논리적 사고력(논리력, 사고력)</li> <li>공동체 의식 및 지역시민의식</li> </ul>

## 8. 선발원칙

- 1단계: 서류평가 총점 석차순으로 모집단위별 모집인원의 3배수를 선발함(단, 의예과는 5배수 선발)
- 2단계: 총점 석차순(1단계 성적 70% + 면접평가 30%)으로 모집단위별 모집인원을 최종 선발함
- 미등록 충원을 위한 예비후보자는 1단계 불합격자, 자격미달자 등을 사정대상에서 제외하고 각 모집단위 불합격자 중에서 2단계 전형총점 석차 순위로 예비번호를 부여하며 합격자 발표와 동시에 공고함
- 서류 미제출자 및 면접고사 불참 수험생은 선발대상에서 제외함
- 서류의 표절·대필 및 허위사실 기재 발견 시 그 사안에 따라, 평가 시 감점이 되거나 선발대상에서 제외 또는 합격이 취소됨

## 9. 제출서류 [2026. 9. 1. 이후 발급분]

구분		제출서류
국내 정규 고등학교 졸업(예정)자	학교생활기록부 온라인 제공 동의자	• 없음
	학교생활기록부 온라인 제공 미동의자 또는 불가능한 자	<ul style="list-style-type: none"> <li>• 입학원서 1부 [원서접수 사이트에서 출력]</li> <li>• 대입전형용 학교생활기록부 원본 1부 (우편 제출)<sup>1)</sup></li> <li>• 대입전형용 학교생활기록부 원본(PDF 파일) 1부 (E-MAIL 제출) (E-MAIL 주소: enter@kku.ac.kr)</li> </ul>
고졸학력검정고시 출신자		<ul style="list-style-type: none"> <li>• 입학원서 1부 [원서접수 사이트에서 출력]</li> <li>• 고졸학력검정고시 합격증명서 및 성적증명서 원본 각 1부<sup>2)</sup></li> <li>• 학생부 미보유자 대체 서식(원서접수 시 온라인 입력)<sup>3)</sup></li> <li>• 학생부 미보유자 대체 서식 증빙서류(우편 제출)<sup>3)</sup></li> <li>• (해당자에 한하여) 국내 학생부가 있는 경우 제출</li> </ul>
국외 고등학교 출신자 ※ 번역공증 및 아포스티유 확인		<ul style="list-style-type: none"> <li>• 입학원서 1부 [원서접수 사이트에서 출력]</li> <li>• 국외 고등학교 졸업(예정)증명서 원본</li> <li>• 국외 고교 재학기간에 해당하는 국외 고교 성적증명서 원본</li> <li>• (국내 고교 이수학기가 있는 자) 국내 대입전형용 학교생활기록부<sup>1)</sup></li> <li>• 학생부 미보유자 대체 서식(원서접수 시 온라인 입력)<sup>3)</sup></li> <li>• 학생부 미보유자 대체 서식 증빙서류(우편 제출)<sup>3)</sup></li> </ul>
제출서류(또는 학교생활기록부)와 성명 또는 주민등록번호가 다른 지원자 예) 개명 등의 사유		<ul style="list-style-type: none"> <li>• 입학원서 1부 [원서접수 사이트에서 출력]</li> <li>• 주민등록표초본 원본 1부</li> </ul>

※ 제출기한 이후 발송된 서류는 인정하지 않음

※ 서류접수 기간 이후 학교생활기록부 수정사항은 반영하지 않음

1) 대입전형용 학교생활기록부 발급방법: 교육기관(초·중·고교), 공공기관, 무인민원발급기, 인터넷 발급

2) 고졸검정고시자료(합격증명서 및 성적증명서) 온라인 제공 동의자는 제출 불필요

3) 학생부 미보유자 대체 서식: 원서접수 시 온라인 입력, 활동 증빙 서류 원본(기관 발급) 우편 제출

### 1. 지원자격

- 충청북도, 충청남도, 대전광역시, 세종특별자치시 소재 고등학교에 입학하여 전(全) 교육과정을 이수한 졸업(예정)자
- ※ 단, 2022학년도 이후 중학교 입학한 자는 수도권이 아닌 지역에 소재한 「초·중등교육법」 제2조에 따른 중학교와 충청지역(충북, 충남, 대전, 세종)에 소재한 지역의 「초·중등교육법」 제2조에 따른 고등학교에서 입학부터 졸업까지의 모든 교육과정을 이수, 졸업(예정)하고 재학기간 내에 해당 학교가 소재한 지역에 거주하여야 함

### 2. 수능최저학력기준: 적용하지 않음(단, 의예과는 적용함)

모집단위	수능최저학력기준
의예과	국어, 수학, 영어, 과학탐구(1과목) 중 상위 3개 영역 합이 5등급 이내, 한국사 4등급 이내

### 3. 전형방법

모집단위	선발단계	전형요소		합계
간호학과	일괄합산	서류평가	1,000(100%)	1,000(100%)
	의예과	1단계(5배수)	서류평가	1,000(100%)
2단계		1단계 성적	700(70%)	1,000(100%)
		면접	300(30%)	

### 4. 전형요소별 실질 반영비율

모집단위	선발단계	전형요소	최고점	최저점	차이	실질 반영비율
간호학과	일괄합산	서류평가	1,000	220	780	100%
	1단계(5배수)	서류평가	1,000	220	780	100%
의예과	2단계	1단계 성적	700	154	546	70%
		면접	300	66	234	30%

### 5. 평가방법

서류평가	면접평가(의예과만 해당)
<ul style="list-style-type: none"> <li>• 블라인드 서류평가</li> <li>• 지원자의 제출서류(학교생활기록부)를 바탕으로 학업적역량, 사회적역량 등을 정성적으로 종합평가</li> </ul>	<ul style="list-style-type: none"> <li>• 블라인드 확인 면접</li> <li>• 서류기반 확인 면접 및 전공 학습역량 및 인·적성 면접 (별도 출제된 문제에 대한 면접)</li> <li>• 제출서류에 기초하여 활동의 진위여부 확인</li> <li>• 인성, 학업역량, 전공(진로)탐색역량, 발전가능성 등을 정성적으로 종합평가</li> </ul>

### 6. 면접평가 일정

면접평가일	모집단위
2026. 11. 28.(토)	의예과

## 7. 평가요소

### 1) 서류평가

평가영역	평가항목	반영비율	평가내용
융합적 탐구 / 창의적 혁신 영역	학업적역량	60%	<ul style="list-style-type: none"> <li>전체 교과목의 학업적 노력과 성취도</li> <li>전공(계열) 관련 교과이수 노력 및 교과 성취도</li> <li>전공(계열) 관련 진로 탐색 활동과 경험</li> <li>학습태도와 학업의지</li> </ul>
협력적 소통 / 글로벌 리더 영역	사회적역량	40%	<ul style="list-style-type: none"> <li>성실성과 규칙준수</li> <li>협업과 소통능력</li> <li>나눔과 배려</li> </ul>

### 2) 면접평가(의예과)

평가영역	평가항목	반영비율	평가내용
협력적 소통 영역	인성	30%	<ul style="list-style-type: none"> <li>가치관 및 태도(인재상 적합도)</li> <li>의사소통능력(공감능력 및 표현력)</li> </ul>
융합적 탐구 영역	학업역량	20%	<ul style="list-style-type: none"> <li>학습태도와 학업의지</li> </ul>
창의적 혁신 영역	전공(진로) 탐색역량	20%	<ul style="list-style-type: none"> <li>전공(진로)에 대한 관심과 전공(진로) 관련 활동</li> <li>다양한 경험을 활용한 문제해결력</li> </ul>
글로벌 리더 영역	발전가능성	30%	<ul style="list-style-type: none"> <li>논리적 사고력(논리력, 사고력)</li> <li>공동체 의식 및 지역사회인식</li> </ul>

## 8. 선발원칙

- 간호학과
  - 총점에 의한 석차순으로 선발함
  - 미등록 충원을 위한 예비후보자는 자격미달자 등을 사정대상에서 제외하고 각 모집단위 불합격자 중에서 전형총점 석차 순위로 예비번호를 부여하며 합격자 발표와 동시에 공고함
  - 서류 미제출자는 선발대상에서 제외됨
- 의예과
  - 1단계: 서류평가 총점 석차순으로 모집단위별 모집인원의 5배수를 선발함
  - 2단계: 총점 석차순(1단계 성적 70% + 면접평가 30%)으로 모집단위별 모집인원을 최종 선발함
  - 미등록 충원을 위한 예비후보자는 1단계 불합격자, 자격미달자 등을 사정대상에서 제외하고 각 모집단위 불합격자 중에서 2단계 전형총점 석차 순위로 예비번호를 부여하며 합격자 발표와 동시에 공고함
  - 서류 미제출자 및 면접고사 불참 수험생은 선발대상에서 제외됨
- 서류의 표절·대필 및 허위사실 기재 발견 시 그 사안에 따라, 평가 시 감점이 되거나 선발대상에서 제외 또는 합격이 취소됨

## 9. 제출서류 [2026. 9. 1. 이후 발급분]

구분	제출서류	
국내 정규 고등학교 졸업(예정)자	학교생활기록부 온라인 제공 동의자	• 없음
	학교생활기록부 온라인 제공 미동의자 또는 불가능한 자	<ul style="list-style-type: none"> <li>입학원서 1부 [원서접수 사이트에서 출력]</li> <li>대입전형용 학교생활기록부 원본 1부 (우편 제출)<sup>1)</sup></li> <li>대입전형용 학교생활기록부 원본(PDF 파일) 1부 (E-MAIL 제출)</li> </ul>
제출서류(또는 학교생활기록부)와 성명 또는 주민등록번호가 다른 지원자 예) 개명 등의 사유		<ul style="list-style-type: none"> <li>입학원서 1부 [원서접수 사이트에서 출력]</li> <li>주민등록표초본 원본 1부</li> </ul>

※ 제출기한 이후 발송된 서류는 인정하지 않음

※ 서류접수 기간 이후 학교생활기록부 수정사항은 반영하지 않음

1) 대입전형용 학교생활기록부 발급방법: 교육기관(초·중·고교), 공공기관, 무인민원발급기, 인터넷 발급

### 1. 지원자격

- 국내 고등학교 졸업(예정)자 또는 법령에 의하여 이와 동등 이상의 학력이 있다고 인정된 자
- ※ 외국고, 마이스터고, 비인가 대안학교 및 「평생교육법」 제31조에 따른 학교형태의 평생교육시설 출신자 지원 불가
- ※ 인가 대안학교 졸업(예정) 인정기준은 입학일 당시 인가 여부를 기준으로 함

### 2. 수능최저학력기준: 적용하지 않음

### 3. 전형방법

선발단계	전형요소		합계
일괄합산	학생부교과	1,000(100%)	1,000(100%)

### 4. 전형요소별 실질 반영비율

전형요소	최고점	최저점	차이	실질 반영비율
학생부교과	1,000	0	1,000	100%

### 5. 선발원칙

- 모집단위별로 총점에 의한 석차순으로 선발함
- 미등록 총원을 위한 예비후보자는 자격미달자 등을 사정대상에서 제외하고 각 모집단위 불합격자 중에서 전형총점 석차 순위로 예비번호를 부여하며 합격자 발표와 동시에 공고함

### 6. 제출서류 [2026. 9. 1. 이후 발급분]

구분	제출서류
국내 정규 고등학교 졸업(예정)자 중 학교생활기록부 온라인 제공 동의자	• 없음
선택서류 (해당자만)	학교생활기록부 온라인 제공 미동의자 또는 불가능한 자 • 입학원서 1부 [원서접수 사이트에서 출력] • 대입전형용 학교생활기록부 제출 ※ 교육기관(초·중·고교), 공공기관, 무인민원발급기, 인터넷 발급
	고졸학력검정고시 출신자 • 입학원서 1부 [원서접수 사이트에서 출력] • 고졸학력검정고시 합격증명서 및 성적증명서 원본 각 1부 ※ 단, 검정고시자료 온라인 제공 동의자 제출 불필요 • (해당자에 한하여) 국내 학생부가 있는 경우 제출
	제출서류(또는 학교생활기록부)와 성명 또는 주민등록번호가 다른 지원자 예) 개명 등의 사유 • 입학원서 1부 [원서접수 사이트에서 출력] • 주민등록표초본 원본 1부

※ 제출기한 이후 발송된 서류는 인정하지 않음

### 1. 지원자격

- 충청북도, 충청남도, 대전광역시, 세종특별자치시 소재 고등학교에 입학하여 전(全) 교육과정을 이수한 졸업(예정)자
- ※ 단, 2022학년도 이후 중학교 입학한 자 중 '간호학과' 지원자는 수도권이 아닌 지역에 소재한 「초·중등교육법」 제2조에 따른 중학교와 충청지역(충북, 충남, 대전, 세종)에 소재한 지역의 「초·중등교육법」 제2조에 따른 고등학교에서 입학부터 졸업까지의 모든 교육과정을 이수, 졸업(예정)하고 재학기간 내에 해당 학교가 소재한 지역에 거주하여야 함

### 2. 수능최저학력기준: 적용하지 않음

### 3. 전형방법

모집단위	선발단계	전형요소		합계
전(全) 모집단위	일괄합산	학생부교과	1,000(100%)	1,000(100%)

### 4. 전형요소별 실질 반영비율

모집단위	선발단계	전형요소	최고점	최저점	차이	실질 반영비율
전(全) 모집단위	일괄합산	학생부교과	1,000	0	1,000	100%

### 5. 선발원칙

- 모집단위별로 총점에 의한 석차순으로 선발함
- 미등록 충원을 위한 예비후보자는 자격미달자 등을 사정대상에서 제외하고 각 모집단위 불합격자 중에서 전형총점 석차 순위로 예비번호를 부여하며 합격자 발표와 동시에 공고함
- 서류 미제출자 및 지원자격에 미달하는 수험생은 선발대상에서 제외됨

### 6. 제출서류 [2026. 9. 1. 이후 발급분]

구분	제출서류
국내 정규 고등학교 졸업(예정)자 중 학교생활기록부 온라인 제공 동의자	• 없음
선택서류 (해당자만)	학교생활기록부 온라인 제공 미동의자 또는 불가능한 자 • 입학원서 1부 [원서접수 사이트에서 출력] • 대입전형용 학교생활기록부 제출 ※ 교육기관(초·중·고교), 공공기관, 무인민원발급기, 인터넷 발급
	제출서류(또는 학교생활기록부)와 성명 또는 주민등록번호가 다른 지원자 예) 개명 등의 사유 • 입학원서 1부 [원서접수 사이트에서 출력] • 주민등록표초본 원본 1부

※ 제출기한 이후 발송된 서류는 인정하지 않음

### 1. 지원자격

- 충청북도 소재 고등학교에 입학하여 전(全) 교육과정을 이수한 졸업(예정)자
- ※ 단, 2022학년도 이후 중학교 입학한 자는 수도권이 아닌 지역에 소재한 「초·중등교육법」 제2조에 따른 중학교와 충청북도에 소재한 지역의 「초·중등교육법」 제2조에 따른 고등학교에서 입학부터 졸업까지의 모든 교육과정을 이수, 졸업(예정)하고 재학기간 내에 해당 학교가 소재한 지역에 거주하여야 함

### 2. 수능최저학력기준

모집단위	수능최저학력기준
의예과	국어, 수학, 영어, 과학탐구(1과목) 중 상위 3개 영역 합이 5등급 이내, 한국사 4등급 이내

### 3. 전형방법

모집단위	선발단계	전형요소		합계
의예과	1단계(10배수)	학생부교과	1,000(100%)	1,000(100%)
	2단계	1단계 성적	700(70%)	1,000(100%)
		면접	300(30%)	

### 4. 전형요소별 실질 반영비율

모집단위	선발단계	전형요소	최고점	최저점	차이	실질 반영비율
의예과	1단계	학생부교과	1,000	0	1,000	100%
		1단계 성적	700	0	700	70%
	2단계	면접	300	0	300	30%

### 5. 면접평가 일정

면접평가일	모집단위
2026. 11. 28.(토)	의예과

### 6. 선발원칙

- 1단계: 학생부교과 성적 석차순으로 모집인원의 10배수를 선발함
- 2단계: 총점 석차순(1단계 성적 70% + 면접평가 30%)으로 모집인원을 최종 선발함
- 미등록 충원을 위한 예비후보자는 1단계 불합격자, 자격미달자 등을 사정대상에서 제외하고 불합격자 중에서 2단계 전형총점 석차 순위로 예비번호를 부여하며 합격자 발표와 동시에 공고함
- 서류 미제출자, 면접고사 불참자 및 지원자격에 미달하는 수험생은 선발대상에서 제외됨

### 7. 제출서류 [2026. 9. 1. 이후 발급분]

구분	제출서류
국내 정규 고등학교 졸업(예정)자 중 학교생활기록부 온라인 제공 동의자	• 없음
선택서류 (해당자만)	학교생활기록부 온라인 제공 미동의자 또는 불가능한 자 • 입학원서 1부 [원서접수 사이트에서 출력] • 대입전형용 학교생활기록부 제출 ※ 교육기관(초·중·고교), 공공기관, 무인민원발급기, 인터넷 발급
	제출서류(또는 학교생활기록부)와 성명 또는 주민등록번호가 다른 지원자 예) 개명 등의 사유 • 입학원서 1부 [원서접수 사이트에서 출력] • 주민등록표초본 원본 1부

※ 제출기한 이후 발송된 서류는 인정하지 않음

### 1. 지원자격

전형명	지원자격
지역의사제 (광역권)	<ul style="list-style-type: none"> <li>우리대학 의예과 입학 후 의사면허를 취득하고 “충청북도(청주시, 보은군, 옥천군, 영동군, 증평군, 진천군, 충주시, 괴산군, 음성군, 제천시, 단양군)”에서 10년간 의무복무하는 지역의사가 되려는 사람으로 아래 각 호 요건을 모두 충족한 자</li> <li>1. 충청지역(충청북도, 충청남도, 대전광역시, 세종특별자치시) 내 중학교에서 입학일부터 졸업일까지 이수·졸업하고, 재학기간동안 충청지역(충북, 충남, 대전, 세종)에 거주한 자</li> <li>2. 충청지역(충청북도, 충청남도, 대전광역시, 세종특별자치시) 내 고등학교에서 입학일부터 졸업일까지 이수·졸업(예정)하고, 재학기간동안 충청지역(충북, 충남, 대전, 세종)에 거주한 자</li> <li>※ 졸업일은 지원자의 학교생활기록부상 기재일을 기준으로 함</li> </ul>
지역의사제 (진료권 - 청주권)	<ul style="list-style-type: none"> <li>우리대학 의예과 입학 후 의사면허를 취득하고 “충청북도 청주시, 보은군, 옥천군, 영동군, 증평군, 진천군”에서 10년간 의무복무하는 지역의사가 되려는 사람으로 아래 각 호 요건을 모두 충족한 자</li> <li>1. 충청지역(충청북도, 충청남도, 대전광역시, 세종특별자치시) 내 중학교에서 입학일부터 졸업일까지 이수·졸업하고, 재학기간동안 충청지역(충북, 충남, 대전, 세종)에 거주한 자</li> <li>2. 충청북도 청주시, 보은군, 옥천군, 영동군, 증평군, 진천군 내 고등학교에서 입학일부터 졸업일까지 이수·졸업(예정)하고, 재학기간동안 충청북도 청주시, 보은군, 옥천군, 영동군, 증평군, 진천군에 거주한 자</li> <li>※ 졸업일은 지원자의 학교생활기록부상 기재일을 기준으로 함</li> </ul>
지역의사제 (진료권 - 충주권)	<ul style="list-style-type: none"> <li>우리대학 의예과 입학 후 의사면허를 취득하고 “충청북도 충주시, 괴산군, 음성군”에서 10년간 의무복무하는 지역의사가 되려는 사람으로 아래 각 호 요건을 모두 충족한 자</li> <li>1. 충청지역(충청북도, 충청남도, 대전광역시, 세종특별자치시) 내 중학교에서 입학일부터 졸업일까지 이수·졸업하고, 재학기간동안 충청지역(충북, 충남, 대전, 세종)에 거주한 자</li> <li>2. 충청북도 충주시, 괴산군, 음성군 내 고등학교에서 입학일부터 졸업일까지 이수·졸업(예정)하고, 재학기간동안 충청북도 충주시, 괴산군, 음성군에 거주한 자</li> <li>※ 졸업일은 지원자의 학교생활기록부상 기재일을 기준으로 함</li> </ul>
지역의사제 (진료권 - 제천권)	<ul style="list-style-type: none"> <li>우리대학 의예과 입학 후 의사면허를 취득하고 “충청북도 제천시, 단양군”에서 10년간 의무복무하는 지역의사가 되려는 사람으로 아래 각 호 요건을 모두 충족한 자</li> <li>1. 충청지역(충청북도, 충청남도, 대전광역시, 세종특별자치시) 내 중학교에서 입학일부터 졸업일까지 이수·졸업하고, 재학기간동안 충청지역(충북, 충남, 대전, 세종)에 거주한 자</li> <li>2. 충청북도 제천시, 단양군 내 고등학교에서 입학일부터 졸업일까지 이수·졸업(예정)하고, 재학기간동안 충청북도 제천시, 단양군에 거주한 자</li> <li>※ 졸업일은 지원자의 학교생활기록부상 기재일을 기준으로 함</li> </ul>

### 2. 수능최저학력기준

모집단위	수능최저학력기준
의예과	국어, 수학, 영어, 과학탐구(1과목) 중 상위 3개 영역 합이 6등급 이내, 한국사 4등급 이내

### 3. 전형방법

모집단위	선발단계	전형요소		합계
의예과	1단계(10배수)	학생부교과	1,000(100%)	1,000(100%)
	2단계	1단계 성적	700(70%)	1,000(100%)
		면접	300(30%)	

## 4. 전형요소별 실질 반영비율

모집단위	선발단계	전형요소	최고점	최저점	차이	실질 반영비율
의예과	1단계	학생부교과	1,000	0	1,000	100%
	2단계	1단계 성적	700	0	700	70%
		면접	300	0	300	30%

## 5. 면접평가 일정

면접평가일	모집단위
2026. 11. 28.(토)	의예과

## 6. 선발원칙

- 1단계: 학생부교과 성적 석차순으로 모집인원의 10배수를 선발함
- 2단계: 총점 석차순(1단계 성적 70% + 면접평가 30%)으로 모집인원을 최종 선발함
- 미등록 충원을 위한 예비후보자는 1단계 불합격자, 자격미달자 등을 사정대상에서 제외하고 불합격자 중에서 2단계 전형총점 석차 순위로 예비번호를 부여하며 합격자 발표와 동시에 공고함
- 서류 미제출자, 면접고사 불참자 및 지원자격에 미달하는 수험생은 선발대상에서 제외됨

## 7. 제출서류 [2026. 9. 1. 이후 발급분]

구분	제출서류
국내 정규 고등학교 졸업(예정)자	고등학교 학교생활기록부 온라인 제공 동의자
	고등학교 학교생활기록부 온라인 제공 미동의자 또는 불가능한 자

- 입학원서(원서접수 사이트에서 출력)
- 주민등록표초본 원본(본인 기준, 주소변동사항 포함)
- 중학교 학교생활기록부
- 대입전형용 고등학교 학교생활기록부  
※ 교육기관(초·중·고교), 공공기관, 무인민원발급기, 인터넷 발급

※ 제출기한 이후 발송된 서류는 인정하지 않음

## 8. 기타사항

1. (의무복무) 대통령령으로 정하는 지역에서 10년간 복무를 조건으로 면허 발급 ⇨ 지역의사법 제7조  
※ 의무복무기관 등은 별도 고시 예정
2. (학비 등 지원) 입학금, 수업료, 교재비, 기숙사비 등 지원 ⇨ 지역의사법 제5조
3. (학비 등 지원 중단) 휴학·유급·정학·전과 등 사유발생 시 ⇨ 지역의사법 제6조
4. (학비 등 반환) 제적·자퇴, 졸업 후 3년 이내 의사 국가시험 미합격 등 사유발생 시 지원받은 비용 전액 반환 ⇨ 지역의사법 제6조
5. 기타 지역의사제 관련 의무복무 및 수련에 대한 구체적인 내용은 보건복지부에서 고시하는 내용을 따라야 함

### 1. 지원자격

- 충청북도, 충청남도, 대전광역시, 세종특별자치시 소재 고등학교에 입학하여 전(全) 교육과정을 이수한 졸업(예정)자로서 원서접수 마감일 현재 다음 각 호 중 하나에 해당하는 자
  - 가. 「국민기초생활보장법」 제2조 제1호 및 제2호에 따른 수급(권)자
  - 나. 「국민기초생활보장법」 제2조제10호(차상위계층): 차상위 본인부담금 경감, 차상위 장애수당, 차상위 장애인연금 부가급여, 차상위 자활급여, 한부모가정 지원사업 중 하나 이상의 차상위 복지급여 수급 가구의 학생
  - 다. 「한부모가족지원법」 제5조 또는 제5조의2에 따른 지원대상자
- ※ 단, 2022학년도 이후 중학교 입학한 자는 수도권이 아닌 지역에 소재한 「초·중등교육법」 제2조에 따른 중학교와 충청지역(충북, 충남, 대전, 세종)에 소재한 지역의 「초·중등교육법」 제2조에 따른 고등학교에서 입학부터 졸업까지의 모든 교육과정을 이수, 졸업(예정)하고 재학기간 내에 해당 학교가 소재한 지역에 거주하여야 함

### 2. 수능최저학력기준: 적용하지 않음(단, 의예과는 적용함)

모집단위	수능최저학력기준
의예과	국어, 수학, 영어, 과학탐구(1과목) 중 상위 3개 영역 합이 6등급 이내, 한국사 4등급 이내

### 3. 전형방법

모집단위	선발단계	전형요소		합계
간호학과	일괄합산	학생부교과	1,000(100%)	1,000(100%)
의예과	1단계(10배수)	학생부교과	1,000(100%)	1,000(100%)
		1단계 성적	700(70%)	1,000(100%)
	2단계	면접	300(30%)	

### 4. 전형요소별 실질 반영비율

모집단위	선발단계	전형요소	최고점	최저점	차이	실질 반영비율
간호학과	일괄합산	학생부교과	1,000	0	1,000	100%
의예과	1단계	학생부교과	1,000	0	1,000	100%
		1단계 성적	700	0	700	70%
	2단계	면접	300	0	300	30%

### 5. 면접평가 일정

면접평가일	모집단위
2026. 11. 28.(토)	의예과

## 6. 선발원칙

- 간호학과: 학생부교과 성적 석차순으로 선발함
- 의예과
  - 1단계: 학생부교과 성적 석차순으로 모집인원의 10배수를 선발함
  - 2단계: 총점 석차순(1단계 성적 70% + 면접평가 30%)으로 모집인원을 최종 선발함
- 미등록 충원을 위한 예비후보자는 자격미달자 등을 사정대상에서 제외하고 각 모집단위 불합격자 중에서 전형총점 석차 순위로 예비번호를 부여하며 합격자 발표와 동시에 공고함
- 서류 미제출자, 면접고사 불참자 및 지원자격에 미달하는 수험생은 선발대상에서 제외됨

## 7. 제출서류 [2026. 9. 1. 이후 발급분]

### 가. 필수서류

구분	제출서류	비고	
지원 자격별	공통	입학원서	• 인터넷 접수 후 출력하여 아래 서류와 함께 제출
	국민기초생활 보장수급자	국민기초생활보장수급자증명서	• 시·군·구청 또는 읍·면·동 행정복지센터 발행 • 지원자가 수급(권)자로 기재되도록 발급
	차상위복지급여를 받고 있는 차상위계층 학생	차상위계층확인서	• 시·군·구청 또는 읍·면·동 행정복지센터 발행 (차상위본인부담경감대상자증명서는 국민건강보험공단 발행) • 수급(권)자가 본인이 아닌 경우: 부(모) 기준 가족관계증명서와 지원자가 포함된 주민등록표등본(건강보험증은 불가)
		차상위본인부담경감대상자증명서	
		자활근로자확인서	
		장애수당대상자확인서	
장애인연금대상자확인서			
한부모가족 지원대상자	한부모가족증명서	• 정부24(www.gov.kr) 또는 행정복지센터 발급 • 수급(권)자가 본인이어야 함	

※ 지원자격 확인을 위해 상기 서류 이외에 기타서류 제출을 요구할 수 있음

### 나. 선택서류

구분	제출서류
국내 정규 고등학교 졸업(예정)자 중 학교생활기록부 온라인 제공 동의자	• 없음
학교생활기록부 온라인 제공 미동의자 또는 불가능한 자	• 입학원서 1부 [원서접수 사이트에서 출력] • 대입전형용 학교생활기록부 제출 ※ 교육기관(초·중·고교), 공공기관, 무인민원발급기, 인터넷 발급
제출서류(또는 학교생활기록부)와 성명 또는 주민등록번호가 다른 지원자 예) 개명 등의 사유	• 입학원서 1부 [원서접수 사이트에서 출력] • 주민등록표초본 원본 1부

※ 제출기한 이후 발송된 서류는 인정하지 않음

### 1. 지원자격

- 국내 고등학교 졸업(예정)자 또는 법령에 의하여 이와 동등 이상의 학력이 있다고 인정된 자로서, 원서접수 마감일 현재 각 호(가~아) 중 하나에 해당되는 자
  - 가. 「국가보훈 기본법」 제3조제2호에 따른 ‘국가보훈대상자’로 국가보훈관계 법령에 따른 교육지원 대상자
    - ※ **보훈(지)청장이 발급하는 ‘본인 명의’의 ‘대학입학특별전형대상자증명서’를 발급받지 못하는 자는 지원 불가**
  - 나. 의사상자 등 예우 및 지원에 관한 법률 제2조 제2호~제3호에 해당하는 자 및 자녀
  - 다. 직업군인 또는 소방공무원으로 15년 이상 근무한 자의 자녀
  - 라. 다자녀(3자녀 이상)가정의 자녀
  - 마. 다문화가족의 자녀
    - 결혼 이전에 국적이 외국 국적이었던 친모(친부)와 결혼 이전에 국적이 대한민국인 친부(친모) 사이에 출생한 자
  - 바. 아동복지시설 출신자
    - 고등학교 입학부터 원서접수 마감일(졸업자는 졸업일)까지 아동복지법 제52조 제①항 1호~5호의 아동복지시설 또는 청소년복지지원법 제31조의 청소년 복지시설에 수용된 자
  - 사. 조손가정의 손자녀
    - (외)할아버지, (외)할머니, 손자, 손녀로 구성된 가족으로서 부모가 사망하거나 생사가 분명하지 않은 손자녀 (단, 부모 모두의 주민등록이 말소되지 않은 경우 지원할 수 없음)
  - 아. 장애인부모 자녀
    - 부모 중 1인 이상이 장애인복지법 제32조에 의하여 장애인 등록을 필한 장애등급 1~3등급인 자의 자녀

### 2. 수능최저학력기준: 적용하지 않음

### 3. 전형방법

모집단위	선발단계	전형요소		합계
전(全) 모집단위	일괄합산	학생부교과	1,000(100%)	1,000(100%)

### 4. 전형요소별 실질 반영비율

모집단위	선발단계	전형요소	최고점	최저점	차이	실질 반영비율
전(全) 모집단위	일괄합산	학생부교과	1,000	0	1,000	100%

### 5. 선발원칙

- 모집단위별로 총점에 의한 석차순으로 선발함
- 미등록 충원을 위한 예비후보자는 자격미달자 등을 사정대상에서 제외하고 각 모집단위 불합격자 중에서 전형총점 석차 순위로 예비번호를 부여하며 합격자 발표와 동시에 공고함
- 서류 미제출자 및 지원자격에 미달하는 수험생은 선발대상에서 제외됨

## 6. 제출서류 [2026. 9. 1. 이후 발급분]

### 가. 필수서류

구분	제출서류	비고
공통	입학원서	• 인터넷 접수 후 출력하여 제출
국가보훈대상자	[본인 명의] 대학입학특별전형대상자증명서	• 정부24(www.gov.kr)에서 발급 가능
의사상자 및 그의 자녀	의사상자증명서	• 행정복지센터에서 발급
	가족관계증명서	• 본인 기준
직업군인 또는 소방공무원으로 15년 이상 근무한 자의 자녀	복무확인서 또는 재직증명서	• 재직기간 명시 • 경력증명서 대체 가능
	가족관계증명서	• 본인 기준
다자녀(3자녀 이상)가정의 자녀	가족관계증명서	• 부 또는 모 기준 ※ 부 또는 모 기준으로 발급된 가족관계증명서상에 3자녀 이상 기재되어 있어야 함
다문화가족의 자녀	가족관계증명서	• 본인 기준
	혼인관계증명서(상세)	• 부 또는 모 기준
	기본증명서(상세)	• 부, 모 기준 각 1부 (총 2부) ※ 기본증명서에 외국인 여부가 기재되지 않은 경우, 제적등본 제출(외국 국적자는 외국인등록증 사본 제출) ※ 외국 국적의 부(또는 모)가 외국 국적을 유지하고 있을 경우, 외국인등록사실증명서 또는 외국인등록증 사본 1부
아동복지시설 출신자	아동복지시설재원확인서	• 해당기관 발급, 재원기간 기재
	시설수급자증명서	• 본인 기준
조손가정의 손자녀	가족관계증명서	• 부와 모 기준 각 1부, 총 2부
	주민등록표등본	• 본인 기준
장애인부모 자녀	장애인증명서	• 부모 중 해당자
	가족관계증명서	• 본인 기준

### 나. 선택서류

구분	제출서류
학교생활기록부 온라인 제공 미동의자 또는 불가능한 자	• 입학원서 1부 [원서접수 사이트에서 출력] • 대입전형용 학교생활기록부 제출 ※ 교육기관(초·중·고교), 공공기관, 무인민원발급기, 인터넷 발급
고졸학력검정고시 출신자	• 고졸학력검정고시 합격증명서 및 성적증명서 원본 각 1부 ※ 단, 검정고시자료 온라인 제공 동의자 제출 불필요 • (해당자에 한하여) 국내 학생부가 있는 경우 제출
국외 고등학교 출신자 ※ 번역공증 및 아포스티유 확인	• 입학원서 1부 [원서접수 사이트에서 출력] • 국외 고등학교 졸업(예정)증명서 원본 • 국외 고교 재학기간에 해당하는 국외 고교 성적증명서 원본 • 국내 대입전형용 학교생활기록부(국내 고교 이수학기가 있는 자) ※ 교육기관(초·중·고교), 공공기관, 무인민원발급기, 인터넷 발급
대학수업료 등 면제 대상자 증명서	• 정부24(www.gov.kr)에서 발급 가능
제출서류(또는 학교생활기록부)와 성명 또는 주민등록번호가 다른 지원자 (예) 개명 등의 사유	• 입학원서 1부 [원서접수 사이트에서 출력] • 주민등록표초본 원본 1부

※ 제출기한 이후 발송된 서류는 인정하지 않음

### 1. 지원자격

- 「초·중등교육법 시행령」 제91조제1항에 따른 국내 특성화고등학교 중 자연현장실습 등 체험위주의 교육을 전문으로 실시하는 고등학교를 제외한 학교(「초·중등교육법 시행령」 제76조의3제1호에 따른 일반고등학교에 설치된 학과 중 특성화고등학교에서 제공하는 것과 같은 교육과정으로 운영하는 학과를 포함)에 입학하여 계속 재학하고 원서접수 마감일 현재 졸업(예정)자로서, 해당 고교에서 본인이 이수한 학과의 기준학과가 지원 모집단위에서 제시한 기준학과를 충족한 자
- ※ 교육과정의 기준학과명이 불일치하거나 명시되어 있지 않을지라도 특성화고에서 이수한 교과목이 지원 모집단위와 관련된 전문교과를 30단위 이상 이수한 경우 동일계열로 인정
- ※ 종합고 등의 '보통과' 출신자, 마이스터고 출신자, 「평생교육법」 제31조에 따른 학교형태의 평생교육시설 출신자 및 고교졸업 학력 검증고시 합격자 지원 불가
- ※ 신입학이 아닌 경우 특성화고 1학년 1학기 성적부터 있어야 함

### 2. 수능최저학력기준: 적용하지 않음

### 3. 모집단위별 기준학과

대학	모집단위명	모집단위별 고교 기준학과
디자인대학	산업디자인학과	디자인과, 문화콘텐츠과, 인쇄·출판과, 공예과
	실내디자인학과	디자인과, 건축시공과, 토목과
	패션디자인학과	섬유과, 의류과, 미용과, 디자인과, 문화콘텐츠과, 공예과
	시각영상디자인학과	디자인과, 문화콘텐츠과, 인쇄·출판과
	미디어콘텐츠학과	디자인과, 문화콘텐츠과, 인쇄·출판과, 정보컴퓨터과
	조형예술학과	디자인과, 문화콘텐츠과, 공예과, 금속재료과, 세라믹과
인문사회융합대학	경영학과	경영·사무과, 재무·회계과, 유통과, 금융과, 판매과, 관광·레저과
	경제통상학과	경영·사무과, 재무·회계과, 유통과, 금융과, 판매과, 관광·레저과
	신문방송학과	문화콘텐츠과, 방송·통신과, 인쇄·출판과
과학기술대학	메카트로닉스공학과	기계과, 농업기계과, 자동차과, 전자과, 산업설비과, 냉동공조과, 항공과
	컴퓨터공학과	전자과, 방송·통신과, 정보컴퓨터과

### 4. 전형방법

모집단위	선발단계	전형요소		합계
전(全) 모집단위	일괄합산	학생부교과	1,000(100%)	1,000(100%)

### 5. 전형요소별 실질 반영비율

모집단위	선발단계	전형요소	최고점	최저점	차이	실질 반영비율
전(全) 모집단위	일괄합산	학생부교과	1,000	0	1,000	100%

## 6. 선발원칙

- 모집단위별로 총점에 의한 석차순으로 선발함
- 미등록 충원을 위한 예비후보자는 자격미달자 등을 사정대상에서 제외하고 각 모집단위 불합격자 중에서 전형총점 석차 순위로 예비번호를 부여하며 합격자 발표와 동시에 공고함
- 서류 미제출자 및 지원자격에 미달하는 수험생은 선발대상에서 제외됨

## 7. 제출서류 [2026. 9. 1. 이후 발급분]

구분		제출서류
국내 정규 고등학교 졸업(예정)자 중 학교생활기록부 온라인 제공 동의자		• 없음
선택서류 (해당자만)	학교생활기록부 온라인 제공 미동의자 또는 불가능한 자	• 입학원서 1부 [원서접수 사이트에서 출력] • 대입전형용 학교생활기록부 제출 ※ 교육기관(초·중·고교), 공공기관, 무인민원발급기, 인터넷 발급
	제출서류(또는 학교생활기록부)와 성명 또는 주민등록번호가 다른 지원자 예) 개명 등의 사유	• 입학원서 1부 [원서접수 사이트에서 출력] • 주민등록표초본 원본 1부

※ 제출기한 이후 발송된 서류는 인정하지 않음

## 학생부교과

## 농어촌학생전형 (정원 외)

### 1. 지원자격

- 국내 고등학교 졸업(예정)자로서 원서접수 마감일 현재 다음 각 호 중 하나에 해당하는 자
  - 가. 중학교 입학일부터 고등학교 졸업일까지 「지방자치법」 제3조에 따른 읍·면 지역 또는 「도서·벽지 교육진흥법시행규칙」 제2조에 따른 도서·벽지 지역의 중·고등학교에서 전(全) 교육과정을 연속하여 이수하고, 해당 기간 동안 본인 및 부·모 모두 읍·면 지역 또는 도서·벽지 지역에 거주한 자
  - 나. 초등학교 입학일부터 고등학교 졸업일까지 「지방자치법」 제3조에 따른 읍·면 지역 또는 「도서·벽지 교육진흥법시행규칙」 제2조에 따른 도서·벽지 지역의 초·중·고등학교 전(全) 교육과정을 연속하여 이수하고, 해당 기간 동안 본인이 읍·면 지역 또는 도서·벽지 지역에 거주한 자
- ※ 재학기간과 거주기간은 연속된 연수만을 인정함(학업중단 후 재입학할 경우에도 거주기간은 중간 단절없이 연속되어야 함)
- ※ 학생과 부모의 거주는 각각의 주민등록상 거주기록과 일치해야 함
- ※ 과학고, 외국어고, 국제고, 예술고, 체육고 졸업(예정)자 및 고교졸업학력 검정고시 합격자, 「평생교육법」 제31조에 따른 학교 형태의 평생교육시설, 비인가 대안학교, 마이스터고 및 방송통신고 졸업(예정)자 제외
- ※ 인가 대안학교 졸업(예정) 인정기준은 입학일 당시 인가 여부를 기준으로 함
- ※ 고교 졸업예정자가 최종 합격할 경우 재학 고등학교의 졸업일까지 지원자격(농어촌 지역 거주 및 농어촌 지역 고교 재학)을 유지해야 하며, 자격을 유지하지 않을 경우 불합격 또는 입학이 취소될 수 있음

※ 행정구역(읍·면)의 적용

1. 고등학교(초등학교·중학교) 재학 당시의 행정구역(읍·면) 단위를 기준으로 적용함
2. 고등학교(초등학교·중학교) 재학 중에 읍·면이 동(洞)으로 행정구역이 개편된 경우, 개편된 동(洞) 지역을 읍·면 지역으로 인정함
3. 고등학교(초등학교·중학교) 재학 당시 읍·면이었던 행정구역이 졸업 이후 동(洞)으로 개편된 경우, 개편된 동(洞) 지역을 읍·면 지역으로 인정함
4. 2개 이상의 학교에서 재학한 경우에 모든 학교의 출신학교 주소확인서를 제출해야 하며, 해당 학교 모두 반드시 읍·면 지역에 소재하는 학교이어야 하나, 동일한 읍·면 지역이 아니어도 됨
5. 지원자의 거주지, 부모의 거주지, 재학한 학교 소재지가 동일한 읍·면 지역 또는 도서·벽지 지역이 아니어도 됨
6. [지원자격 '가'] 중학교 시작일부터 고등학교 졸업일까지 주민등록표초본상 본인, 부, 모 중 한 명 이상이 단 하루라도 말소된 기록이 있는 경우는 지원자격에 해당되지 않음
7. [지원자격 '나'] 초등학교 시작일부터 고등학교 졸업일까지 주민등록표초본상 본인이 단 하루라도 말소된 기록이 있는 경우는 지원자격에 해당되지 않음
8. [지원자격 '가'] 지원자격 특이사항

구분	지원자격이 특이한 경우
부모의 이혼	부모가 이혼한 경우에 지원자는 부 또는 모 한쪽과 계속 동거해야 하며 ① 이혼 전 부(모)의 주소지와 ② 이혼 후의 주민등록상에 지원자 본인과 동거하고 있는 부(모)의 주소지가 놓여준 지역이어야 함
부모의 사망	① 부모 모두가 사망한 경우에는 부모 모두가 법률상의 사망일 이전까지의 주소지가 놓여준 지역이어야 하며, 사망일 이후부터 지원자의 주소지가 놓여준 지역이어야 함 ② 부(모)가 사망한 경우에는 부(모)가 법률상의 사망일 이전까지의 주소지가 놓여준 지역이어야 하며, 지원자 본인과 동거하고 있는 부(모)의 주소지가 놓여준 지역이어야 함

## 2. 수능최저학력기준: 적용하지 않음(단, 의예과는 적용함)

모집단위	수능최저학력기준
의예과	국어, 수학, 영어, 과학탐구(1과목) 중 상위 3개 영역 합이 6등급 이내, 한국사 4등급 이내

## 3. 전형방법

모집단위	선발단계	전형요소		합계
전(全) 모집단위(의예과 제외)	일괄합산	학생부교과	1,000(100%)	1,000(100%)
의예과	1단계(10배수)	학생부교과	1,000(100%)	1,000(100%)
		1단계 성적	700(70%)	1,000(100%)
	2단계	면접	300(30%)	

## 4. 전형요소별 실질 반영비율

모집단위	선발단계	전형요소	최고점	최저점	차이	실질 반영비율
전(全) 모집단위(의예과 제외)	일괄합산	학생부교과	1,000	0	1,000	100%
의예과	1단계	학생부교과	1,000	0	1,000	100%
		1단계 성적	700	0	700	70%
	2단계	면접	300	0	300	30%

## 5. 면접평가 일정

면접평가일	모집단위
2026. 11. 28.(토)	의예과

## 6. 선발원칙

- 전(全) 모집단위(의예과 제외): 모집단위별로 총점에 의한 석차순으로 선발함
- 의예과
  - 1단계: 학생부교과 성적 석차순으로 모집인원의 10배수를 선발함
  - 2단계: 총점 석차순(1단계 성적 70% + 면접평가 30%)으로 모집인원을 최종 선발함
- 미등록 충원을 위한 예비후보자는 자격미달자 등을 사정대상에서 제외하고 각 모집단위 불합격자 중에서 전형총점 석차 순위로 예비번호를 부여하며 합격자 발표와 동시에 공고함
- 서류 미제출자, 면접고사 불참자 및 지원자격에 미달하는 수험생은 선발대상에서 제외됨

## 7. 제출서류 [2026. 9. 1. 이후 발급분]

### 가. 필수서류

구분	제출서류	비고	
지원 자격별	[지원자격 '가'] 중·고등학교 전 교육과정 이수자 (부모 모두 농어촌 지역 거주자)	입학원서	• 인터넷 접수 후 출력하여 제출
		가족관계증명서	• 본인 기준
		주민등록표초본	• 부, 모, 본인 기준(주소변동사항 포함) 각 1부
		중학교 학교생활기록부	• 중학교 학교생활기록부 사본(출력물, 원본대조필), 학교장 직인 날인 후 제출 • 전국 초·중·고등학교에서 발급 가능
	출신학교 주소확인서	• 본교 입학처 홈페이지에서 다운로드, 학교장 직인 날인 후 제출 (읍·면 지역을 확인할 수 있도록 지번주소로 작성)	
	[지원자격 '나'] 초·중·고등학교 전 교육과정 이수자	입학원서	• 인터넷 접수 후 출력하여 제출
		주민등록표초본	• 본인 기준(주소변동사항 포함)
		초등학교·중학교 학교생활기록부	• 초등학교 학교생활기록부 사본(출력물, 원본대조필), 중학교 학교생활기록부 사본(출력물, 원본대조필) 각 1부, 학교장 직인 날인 후 제출 • 전국 초·중·고등학교에서 발급 가능
출신학교 주소확인서		• 본교 입학처 홈페이지에서 다운로드, 학교장 직인 날인 후 제출 (읍·면 지역을 확인할 수 있도록 지번주소로 작성)	

※ [지원자격 '가'] 특이사항 추가 제출서류(원본 우편 제출)

구분	제출서류	비고
부모 이혼	부모 혼인관계증명서(상세)	※ 읍·면·동 행정복지센터 또는 대한민국법원 전자가족관계등록시스템에서 발급 가능
	기본증명서(본인 기준)(상세)	
부(모) 또는 부모 사망	사망한 부(모)의 기본증명서(상세)	
입양	입양관계증명서	
양자	친양자입양관계증명서	

### 나. 선택서류

구분	제출서류
학교생활기록부 온라인 제공 미동일자 또는 불가능한 자	• 입학원서 1부 [원서접수 사이트에서 출력] • 대입전형용 학교생활기록부 제출 ※ 교육기관(초·중·고교), 공공기관, 무인민원발급기, 인터넷 발급
제출서류(또는 학교생활기록부)와 성명 또는 주민등록번호가 다른 지원자 예) 개명 등의 사유	• 입학원서 1부 [원서접수 사이트에서 출력] • 주민등록표초본 원본 1부

※ 제출기한 이후 발송된 서류는 인정하지 않음

### 1. 지원자격

- 국내 고등학교 졸업(예정)자 또는 법령에 의하여 이와 동등 이상의 학력이 있다고 인정된 자로서 원서접수 마감일 현재 다음 각 호 중 하나에 해당하는 자
  - 가. 「국민기초생활 보장법」 제2조 제1호 및 제2호에 따른 수급(권)자
  - 나. 「국민기초생활 보장법」 제2조제10호에 따른 차상위계층: 차상위 본인부담금 경감, 차상위 장애수당, 차상위 장애인연금 부가급여, 차상위 자활급여, 한부모가정 지원사업 중 하나 이상의 차상위 복지급여 수급 가구의 학생
  - 다. 「한부모가족지원법」 제5조 또는 제5조의2에 따른 지원대상자

### 2. 수능최저학력기준: 적용하지 않음

### 3. 전형방법

모집단위	선발단계	전형요소		합계
전(全) 모집단위	일괄합산	학생부교과	1,000(100%)	1,000(100%)

### 4. 전형요소별 실질 반영비율

모집단위	선발단계	전형요소	최고점	최저점	차이	실질 반영비율
전(全) 모집단위	일괄합산	학생부교과	1,000	0	1,000	100%

### 5. 선발원칙

- 모집단위별로 총점에 의한 석차순으로 선발함
- 미등록 충원을 위한 예비후보자는 자격미달자 등을 사정대상에서 제외하고 각 모집단위 불합격자 중에서 전형총점 석차 순위로 예비번호를 부여하며 합격자 발표와 동시에 공고함
- 서류 미제출자 및 지원자격에 미달하는 수험생은 선발대상에서 제외됨

### 6. 제출서류 [2026. 9. 1. 이후 발급분]

가. 필수서류

구분	제출서류	비고	
지원 자격별	공통	입학원서	• 인터넷 접수 후 출력하여 아래 서류와 함께 제출
	국민기초생활 보장수급자	국민기초생활보장수급자증명서	• 시·군·구청 또는 읍·면·동 행정복지센터 발행 • 지원자가 수급(권)자로 기재되도록 발급
	차상위복지급여를 받고 있는 차상위계층 학생	차상위계층확인서	• 시·군·구청 또는 읍·면·동 행정복지센터 발행 (차상위본인부담경감대상자증명서는 국민건강보험공단 발행) • 수급(권)자가 본인인 경우: 부(모) 기준 가족관계증명서와 지원자 기준 주민등록표등본(건강보험증은 불가)
		차상위본인부담경감대상자증명서	
		자활근로자확인서	
장애수당대상자확인서			
장애인연금대상자확인서			
한부모가족 지원대상자	한부모가족증명서	• 정부24(www.gov.kr) 또는 행정복지센터 발급 • 수급(권)자가 본인이어야 함	

※ 지원자격 확인을 위해 상기 서류 이외에 기타서류 제출을 요구할 수 있음

## 나. 선택서류

구분	제출서류
학교생활기록부 온라인 제공 미동의자 또는 불가능한 자	<ul style="list-style-type: none"> <li>입학원서 1부 [원서접수 사이트에서 출력]</li> <li>대입전형용 학교생활기록부 제출 ※ 교육기관(초·중·고교), 공공기관, 무인민원발급기, 인터넷 발급</li> </ul>
고졸학력검정고시 출신자	<ul style="list-style-type: none"> <li>입학원서 1부 [원서접수 사이트에서 출력]</li> <li>고졸학력검정고시 합격증명서 및 성적증명서 원본 각 1부 ※ 단, 검정고시자료 온라인 제공 동의자 제출 불필요</li> <li>(해당자에 한하여) 국내 학생부가 있는 경우 제출</li> </ul>
국외 고등학교 출신자 ※ 번역공증 및 아포스티유 확인	<ul style="list-style-type: none"> <li>입학원서 1부 [원서접수 사이트에서 출력]</li> <li>국외 고등학교 졸업(예정)증명서 원본</li> <li>국외 고교 재학기간에 해당하는 국외 고교 성적증명서 원본</li> <li>국내 대입전형용 학교생활기록부(국내 고교 이수학기가 있는 자) ※ 교육기관(초·중·고교) 공공기관, 무인민원발급기, 인터넷 발급</li> </ul>
제출서류(또는 학교생활기록부)와 성명 또는 주민등록번호가 다른 지원자 예) 개명 등의 사유	<ul style="list-style-type: none"> <li>입학원서 1부 [원서접수 사이트에서 출력]</li> <li>주민등록표초본 원본 1부</li> </ul>

※ 제출기한 이후 발송된 서류는 인정하지 않음

## 학생부교과

## 특수교육대상자전형 (정원 외)

### 1. 지원자격

- 국내 고등학교 졸업(예정)자 또는 법령에 의하여 이와 동등 이상의 학력이 있다고 인정되는 자로서, 「장애인복지법」 제32조에 의하여 장애인 등록을 필한 자 또는 「국가유공자등예우및지원에관한법률」 제4조 등에 의한 상이등급자로 국가보훈처에 등록된 자 또는 「특수교육법」 제15조에서 정한 특수교육대상자

### 2. 수능최저학력기준: 적용하지 않음

### 3. 전형방법

모집단위	선발단계	전형요소		합계
		학생부교과	면접	
전(全) 모집단위	일괄합산	학생부교과	600(60%)	1,000(100%)
		면접	400(40%)	

### 4. 전형요소별 실질 반영비율

모집단위	선발단계	전형요소	최고점	최저점	차이	실질 반영비율
전(全) 모집단위	일괄합산	학생부교과	600	0	600	60%
		면접	400	0	400	40%

## 5. 선발원칙

- 모집단위별 구분 없이 모집인원 내에서 총점에 의한 석차순으로 선발하되, 각 모집단위 별로 최대모집가능인원 이내에서 선발함
- 미등록 충원을 위한 예비후보자는 자격미달자 등을 사정대상에서 제외하고 불합격자 중에서 전형총점 석차 순위로 예비번호를 부여하며 합격자 발표와 동시에 공고함
- 서류 미제출자, 면접고사 불참자 및 지원자격에 미달하는 수험생은 선발대상에서 제외됨

## 6. 제출서류 [2026. 9. 1. 이후 발급분]

### 가. 필수서류

구분	제출서류
필수서류(지원자 전체)	<ul style="list-style-type: none"> <li>• 입학원서 1부 (인터넷 접수 후 출력)</li> <li>• 장애인증명서 또는 장애인등록증(복지카드) 사본 1부</li> </ul>
「특수교육법」 제15조에서 정한 특수교육대상자	<ul style="list-style-type: none"> <li>• ‘특수교육대상자 진단·평가 결과통지서’ 또는 ‘특수교육대상자 선정 배치·결정 통지서’</li> <li>※ 거주지 관할 시도교육청 산하 특수교육지원센터 발급</li> </ul>

### 나. 선택서류

구분	제출서류
상이등급자	<ul style="list-style-type: none"> <li>• 국가유공자 확인원</li> <li>※ 상이등급이 기재되어 있어야 함</li> </ul>
국내 정규 고등학교 졸업(예정)자 중 학교생활기록부 온라인 제공 동의자	<ul style="list-style-type: none"> <li>• 없음</li> </ul>
학교생활기록부 온라인 제공 미동의자 또는 불가능한 자	<ul style="list-style-type: none"> <li>• 입학원서 1부 [원서접수 사이트에서 출력]</li> <li>• 대입전형용 학교생활기록부 제출</li> <li>※ 교육기관(초·중·고교), 공공기관, 무인민원발급기, 인터넷 발급</li> </ul>
고졸학력검정고시 출신자	<ul style="list-style-type: none"> <li>• 입학원서 1부 [원서접수 사이트에서 출력]</li> <li>• 고졸학력검정고시 합격증명서 및 성적증명서 원본 각 1부</li> <li>※ 단, 검정고시자료 온라인 제공 동의자 제출 불필요</li> <li>• (해당자에 한하여) 국내 학생부가 있는 경우 제출</li> </ul>
국외 고등학교 출신자 ※ 번역공증 및 아포스티유 확인	<ul style="list-style-type: none"> <li>• 입학원서 1부 [원서접수 사이트에서 출력]</li> <li>• 국외 고등학교 졸업(예정)증명서 원본</li> <li>• 국외 고교 재학기간에 해당하는 국외 고교 성적증명서 원본</li> <li>• 국내 대입전형용 학교생활기록부(국내 고교 이수학기가 있는 자)</li> <li>※ 교육기관(초·중·고교) 공공기관, 무인민원발급기, 인터넷 발급</li> </ul>
제출서류(또는 학교생활기록부)와 성명 또는 주민등록번호가 다른 지원자 예) 개명 등의 사유	<ul style="list-style-type: none"> <li>• 입학원서 1부 [원서접수 사이트에서 출력]</li> <li>• 주민등록표초본 원본 1부</li> </ul>

## 1. 지원자격

- 국내 고등학교 졸업(예정)자 또는 법령에 의하여 이와 동등 이상의 학력이 있다고 인정되는 자
- ※ 실기우수자전형 및 실기우수(지역인재)전형 간 복수지원 불가

## 2. 수능최저학력기준: 적용하지 않음

## 3. 전형방법

모집단위	선발단계	전형요소		합계
디자인대학	일괄합산	실기	1,000(100%)	1,000(100%)

## 4. 전형요소별 실질 반영비율

모집단위	선발단계	전형요소	최고점	최저점	차이	실질 반영비율
디자인대학	일괄합산	실기	1,000	0	1,000	100%

## 5. 실기고사 과목

모집단위	실기고사 과목
디자인조형자유전공학부	기초디자인 / 발상과표현 / 상황표현 / 만화 / 인물수채화 중 택1
산업디자인학과	발상과표현 / 기초디자인 중 택1
실내디자인학과	
패션디자인학과	
시각영상디자인학과	발상과표현 / 상황표현 / 기초디자인 중 택1
미디어콘텐츠학과	발상과표현 / 만화 / 기초디자인 중 택1
조형예술학과	인물수채화 / 만화 / 기초디자인 중 택1

## 6. 실기고사 과목별 고사시간 및 용지

실기고사 과목	고사시간	용지
기초디자인, 인물수채화	4시간	켄트지(3절, 48×65cm)
발상과표현, 상황표현, 만화		켄트지(4절, 54.5×39cm)

## 7. 선발원칙

- 모집단위별로 총점에 의한 석차순으로 선발함
- 미등록 총원을 위한 예비후보자는 자격미달자 등을 사정대상에서 제외하고 각 모집단위 불합격자 중에서 전형총점 석차 순위로 예비번호를 부여하며 합격자 발표와 동시에 공고함
  - ※ 단, 예비번호는 각 모집단위별 지원자 수의 20~60%까지 부여 예정(경쟁률에 따라 차등 적용)
- 실기고사에 불참하였을 경우에는 선발대상에서 제외됨

## 8. 제출서류 [2026. 9. 1. 이후 발급분]

구분		제출서류
국내 정규 고등학교 졸업(예정)자 중 학교생활기록부 온라인 제공 동의자		• 없음
선택서류 (해당자만)	학교생활기록부 온라인 제공 미동의자 또는 불가능한 자	• 입학원서 1부 [원서접수 사이트에서 출력] • 대입전형용 학교생활기록부 제출 ※ 교육기관(초·중·고교), 공공기관, 무인민원발급기, 인터넷 발급
	고졸학력검정고시 출신자	• 입학원서 1부 [원서접수 사이트에서 출력] • 고졸학력검정고시 합격증명서 원본 1부 ※ 단, 검정고시자료 온라인 제공 동의자 제출 불필요 • (해당자에 한하여) 국내 학생부가 있는 경우 제출
	국외 고등학교 출신자 ※ 번역공증 및 아포스티유 확인	• 입학원서 1부 [원서접수 사이트에서 출력] • 국외 고등학교 졸업(예정)증명서 원본 • 국외 고교 재학기간에 해당하는 국외 고교 성적증명서 원본 • 국내 대입전형용 학교생활기록부(국내 고교 이수학기가 있는 자) ※ 교육기관(초·중·고교) 공공기관, 무인민원발급기, 인터넷 발급
	제출서류(또는 학교생활기록부)와 성명 또는 주민등록번호가 다른 지원자 예) 개명 등의 사유	• 입학원서 1부 [원서접수 사이트에서 출력] • 주민등록표초본 원본 1부

※ 제출기한 이후 발송된 서류는 인정하지 않음

## 실기

## 실기우수자전형 - 스포츠건강학과, 골프산업학과

### 1. 지원자격

- 국내 고등학교 졸업(예정)자 또는 법령에 의하여 이와 동등 이상의 학력이 있다고 인정되는 자

### 2. 수능최저학력기준: 적용하지 않음

### 3. 전형방법

모집단위	선발단계	전형요소		합계
• 스포츠건강학과 • 골프산업학과	일괄합산	실기	800(80%)	1,000(100%)
		학생부교과	200(20%)	

### 4. 전형요소별 실질 반영비율

모집단위	선발단계	전형요소	최고점	최저점	차이	실질 반영비율
• 스포츠건강학과 • 골프산업학과	일괄합산	실기	800	0	800	80%
		학생부교과	200	0	200	20%

## 5. 실기고사 과목

모집단위	실기고사 과목
스포츠건강학과	<ul style="list-style-type: none"> <li>• 왕복달리기(20m왕복×2회=80m)</li> <li>• 농구(드리블 후 레이업슛 및 골밑슛, 1분)</li> <li>• 제자리 멀리뛰기</li> </ul>
골프산업학과	<ul style="list-style-type: none"> <li>• 어프로치</li> <li>• 아이언샷</li> <li>• 우드샷(3번우드 / 16도 이하)</li> <li>• 드라이버샷</li> </ul>

## 6. 선발원칙

- 모집단위별로 총점에 의한 석차순으로 선발함
- 미등록 충원을 위한 예비후보자는 자격미달자를 사정대상에서 제외하고 각 모집단위 불합격자 중에서 전형총점 석차 순위로 예비번호를 부여하며 합격자 발표와 동시에 공고함
- 실기고사 불참 수험생은 선발대상에서 제외됨

## 7. 제출서류(해당자만 우편 제출) [2026. 9. 1. 이후 발급분]

구분	제출서류
국내 정규 고등학교 졸업(예정)자 중 학교생활기록부 온라인 제공 동의자	<ul style="list-style-type: none"> <li>• 없음</li> </ul>
학교생활기록부 온라인 제공 미동의자 또는 불가능한 자	<ul style="list-style-type: none"> <li>• 입학원서 1부 [원서접수 사이트에서 출력]</li> <li>• 대입전형용 학교생활기록부 제출 ※ 교육기관(초·중·고교), 공공기관, 무인민원발급기, 인터넷 발급</li> </ul>
고졸학력검정고시 출신자	<ul style="list-style-type: none"> <li>• 입학원서 1부 [원서접수 사이트에서 출력]</li> <li>• 고졸학력검정고시 합격증명서, 성적증명서 원본 각 1부 ※ 단, 검정고시자료 온라인 제공 동의자 제출 불필요</li> <li>• (해당자에 한하여) 국내 학생부가 있는 경우 제출</li> </ul>
국외 고등학교 출신자 ※ 번역공증 및 아포스티유 확인	<ul style="list-style-type: none"> <li>• 입학원서 1부 [원서접수 사이트에서 출력]</li> <li>• 국외 고등학교 졸업(예정)증명서 원본</li> <li>• 국외 고교 재학기간에 해당하는 국외 고교 성적증명서 원본</li> <li>• 국내 대입전형용 학교생활기록부(국내 고교 이수학기가 있는 자) ※ 교육기관(초·중·고교), 공공기관, 무인민원발급기, 인터넷 발급</li> </ul>
제출서류(또는 학교생활기록부)와 성명 또는 주민등록번호가 다른 지원자 예) 개명 등의 사유	<ul style="list-style-type: none"> <li>• 입학원서 1부 [원서접수 사이트에서 출력]</li> <li>• 주민등록표초본 원본 1부</li> </ul>

※ 제출기한 이후 발송된 서류는 인정하지 않음

## 8. 스포츠건강학과

### 가. 실기고사 종목 및 평가기준표

종목	단위	성별	점수																				
			100	95	90	85	80	75	70	65	60	55	50	45	40	35	30	25	20	15	10	5	0
왕복달리기 (20m 왕복 ×2회) 총 80m	초	남	13:80 이하	13:81 ~ 14:00	14:01 ~ 14:20	14:21 ~ 14:40	14:41 ~ 14:60	14:61 ~ 14:80	14:81 ~ 15:00	15:01 ~ 15:20	15:21 ~ 15:40	15:41 ~ 15:60	15:61 ~ 15:80	15:81 ~ 16:10	16:11 ~ 16:40	16:41 ~ 16:70	16:71 ~ 17:00	17:01 ~ 17:30	17:31 ~ 17:60	17:61 ~ 17:90	17:91 ~ 18:20	18:21 ~ 18:50	18:51 이상
		여	15:60 이하	15:61 ~ 15:80	15:81 ~ 16:00	16:01 ~ 16:20	16:21 ~ 16:40	16:41 ~ 16:60	16:61 ~ 16:80	16:81 ~ 17:00	17:01 ~ 17:20	17:21 ~ 17:40	17:41 ~ 17:60	17:61 ~ 17:90	17:91 ~ 18:20	18:21 ~ 18:50	18:51 ~ 18:80	18:81 ~ 19:10	19:11 ~ 19:40	19:41 ~ 19:70	19:71 ~ 20:00	20:01 ~ 20:30	20:31 이상
제자리 멀리뛰기	cm	남	290 이상	289 ~ 287	286 ~ 284	283 ~ 281	280 ~ 278	277 ~ 275	274 ~ 272	271 ~ 269	268 ~ 266	265 ~ 263	262 ~ 260	259 ~ 256	255 ~ 252	251 ~ 248	247 ~ 244	243 ~ 240	239 ~ 236	235 ~ 232	231 ~ 228	227 ~ 224	223 이하
		여	240 이상	239 ~ 237	236 ~ 234	233 ~ 231	230 ~ 228	227 ~ 225	224 ~ 222	221 ~ 219	218 ~ 216	215 ~ 213	212 ~ 210	209 ~ 206	205 ~ 202	201 ~ 198	197 ~ 194	193 ~ 190	189 ~ 186	185 ~ 182	181 ~ 178	177 ~ 174	173 이하
농구 (골밑슛)	회	남	34 이상	33	32	31	30	29	28	27	26	25	24	23	22	21	20	19	18	17	16	15	14 이하
		여	28 이상	27	26	25	24	23	22	21	20	19	18	17	16	15	14	13	12	11	10	9	8 이하

※ 실기고사 중 본인의 부주의로 인해 발생한 사고에 대해서는 본인에게 책임이 있음

※ 실기고사 중 제반사고로 인해 실기가 불가능할 경우 해당 종목은 0점으로 부여함

- 중도포기자 및 부상자가 실시하지 않은 해당 종목은 0점 처리함

※ 실기고사 결시자는 선발대상에서 제외됨

※ 실기고사 준비물: 운동복, 운동화, 신분증

### 나. 실기고사 종목별 평가방법

#### 1) 왕복달리기 [20m왕복×2회: 80m(센서 측정)]

가) 출발선에 서서 출발 준비를 하며 “출발” 신호에 따라 10초내 자유 출발하며(그림 참고), 출발 시 파울을 했을 때만 1회에 한하여 재출발 기회를 부여함(‘계측지점’부터 기록 측정)

※ 정상적인 출발을 한 이후 어떤 상황에서도 중단할 수 없음(넘어진 경우에도 계속 진행함)

나) 뒤로 반동을 주어 출발하는 것은 금지함

다) 두 번째 목각을 들고 도착지점에 가슴이 통과하는 순간을 1/100초 단위로 기록함

라) 목각을 옮기는 과정에서 다음과 같은 파울을 할 때마다 0.2초씩 추가함

① 목각을 잡는 반대편 손으로 바닥을 짚을 경우

② 제한구역에 옮긴 목각이 제한구역에서 벗어날 경우

③ 위 ①번과 ②번 파울이 동시에 발생했을 경우 0.4초 추가

마) 두 개의 목각 중 첫 번째 옮긴 목각이 제한구역 라인의 바깥쪽에 닿기만 하면 인정함

바) 두 번째 목각은 손에 쥔 채로 피니쉬 라인으로 들어와야 함



2) 제자리 멀리뛰기(센서측정)

가) 두 발로 동시에 뛰며 시기는 2회로 함

나) 거리측정은 구름판에서부터 착지 지점(신체의 일정부위가 닿은 곳: 엉덩이, 팔, 발 등)까지이며, 2회의 시기 중 우수한 기록을 반영함

다) 다음과 같은 파울을 하였을 때는 1회 시기 박탈, 2회 시기 모두 파울 시 실격으로 처리함(0점 부여)

- ① 준비동작 시 발바닥이 지면에서 떨어진 경우
- ② 이중 점프
- ③ 착지 시 한발 또는 두발 모두 측정판에서 좌·우측으로 벗어난 경우
- ④ 착지 후 균형을 잃고 좌·우측으로 한발 또는 두 발이 측정판에서 벗어난 경우

3) 농구(골밀숫)

가) 1분 동안 골인된 횟수를 측정하며, 기회는 1회만 주어짐

나) 농구공은 남자 7호, 여자 6호를 사용함

다) 측정이 시작되면 어떠한 상황에서도 중단할 수 없음

라) 출발선(자유투 라인)에서 농구공을 들고 준비하며, 부저소리와 함께 드리블하면서 출발하여 골밀숫을 시작함

※ 첫 번째 슛은 레이업슛으로 실시해도 무방하나 반드시 좌측 또는 우측으로 슛해야 함(골대 중앙 레이업 금지)

마) 골밀숫은 골인 여부와 상관없이 반드시 좌우 번갈아 가면서 실시함

※ 골밀숫을 실패했을 경우에도 반대편으로 이동하여 실시해야 함(동일한 위치에서 두 번 실시한 골은 횟수에 포함되지 않음)

## 9. 골프산업학과

### 가. 실기고사 평가방법

- 1) 실기고사 4종목(드라이버샷, 우드샷(3번우드 / 16도 이하), 아이언샷, 어프로치)을 800점(객관평가 420점, 주관평가 380점)으로 평가함
- 2) 종목별로 3회 실시하며, 객관평가 3회의 점수와 주관평가 점수를 합산함
- 3) 실기고사 중 제반사고로 인해 실기가 불가능한 경우 0점 처리됨
- 4) 실기고사 결시자는 선발대상에서 제외됨

### 나. 실기고사 객관평가 기준

- 1) 실기고사 객관평가 등급설정기준표에 의거하여 평가하며, 35점(A), 25점(B), 15점(C), 0점(D)의 배점으로 평가함
- 2) 실기고사 객관평가 등급설정기준표

구분	A	B	C	D
<b>드라이버샷</b>	좌우: 플래카드로 표시 상하: 플래카드를 포함한 위	좌우: 연습장 좌우기동 상하: 플래카드를 포함한 위	좌우: 연습장 좌우기동을 벗어나거나 슬라이스 또는 훅볼 상하: 플래카드 아래	허스윙 또는 타구 후 볼의 탄도가 충분하지 않을 경우
<b>우드샷 (3번우드 / 16도 이하)</b>	좌우: 플래카드로 표시 상하: 플래카드를 포함한 위	좌우: 연습장 좌우기동 상하: 플래카드를 포함한 위	좌우: 연습장 좌우기동을 벗어나거나 슬라이스 또는 훅볼 상하: 플래카드 아래	
<b>아이언샷</b>	좌우: 플래카드 상하: 160m(여자: 140m) 거리표시를 포함한 위	좌우: 연습장 좌우기동 상하: 160m(여자: 140m) 거리표시를 포함한 위	좌우: 연습장 좌우 기동을 벗어난 지역 상하: 160m(여자: 140m) 거리표시 아래	
<b>어프로치</b>	30m 지점의 노란색 원	30m 지점의 빨간색 원	빨간색 원을 벗어난 지역	

※ 타겟 내에 볼이 들어오더라도 악성 훅, 슬라이스 등 미스샷으로 간주할 경우 심사위원의 동의하에 인정하지 않을 수도 있음

### 다. 실기고사 주관평가 기준

- 1) 주관평가는 실기고사 주관평가 채점기준표에 의거하여 평가하며, 등급에 따른 평가기준은 심사위원이 주관적으로 판단하여 각 종목별로 평가함
- 2) 실기고사 주관평가 채점기준표

등급	A(매우 우수)	B(우수)	C(보통)	D(부족)
<b>배점</b>	95 ~ 80	79 ~ 60	59 ~ 40	39 ~ 0
<b>등급설정기준</b>	어드레스, 백스윙, 다운스윙, 팔로우드로, 피니쉬, 볼의 정확성, 임팩트, 잠재력			
	8가지 요소 모두 우수	8가지 요소 중 6 ~ 7가지 우수	8가지 요소 중 3 ~ 5가지 우수	8가지 요소 중 1 ~ 2가지 우수

## 1. 지원자격

- 충청북도, 충청남도, 대전광역시, 세종특별자치시 소재 고등학교에 입학하여 전(全) 교육과정을 이수한 졸업(예정)자
- ※ 실기우수자전형 및 실기우수(지역인재)전형 간 복수 지원 불가

## 2. 수능최저학력기준: 적용하지 않음

## 3. 전형방법

모집단위	선발단계	전형요소		합계
디자인조형자유전공학부	일괄합산	실기	1,000(100%)	1,000(100%)

## 4. 전형요소별 실질 반영비율

모집단위	선발단계	전형요소	최고점	최저점	차이	실질 반영비율
디자인조형자유전공학부	일괄합산	실기	1,000	0	1,000	100%

## 5. 실기고사 과목

모집단위	실기고사 과목	고사시간	용지
디자인조형자유전공학부	기초디자인	4시간	켄트지(3절, 48×65cm)

## 6. 선발원칙

- 모집단위별로 총점에 의한 석차순으로 선발함
- 미등록 충원을 위한 예비후보자는 자격미달자 등을 사정대상에서 제외하고 각 모집단위 불합격자 중에서 전형총점 석차 순위로 예비번호를 부여하며 합격자 발표와 동시에 공고함
- ※ 단, 예비번호는 각 모집단위별 지원자 수의 20~60%까지 부여 예정(경쟁률에 따라 차등 적용)
- 실기고사에 불참하였을 경우에는 선발대상에서 제외됨

## 7. 제출서류 [2026. 9. 1. 이후 발급분]

구분	제출서류
국내 정규 고등학교 졸업(예정)자 중 학교생활기록부 온라인 제공 동의자	• 없음
선택서류 (해당자만)	<ul style="list-style-type: none"> <li>• 입학원서 1부 [원서접수 사이트에서 출력]</li> <li>• 대입전형용 학교생활기록부 제출</li> <li>※ 교육기관(초·중·고교), 공공기관, 무인민원발급기, 인터넷 발급</li> </ul>
	<ul style="list-style-type: none"> <li>• 제출서류(또는 학교생활기록부)와 성명 또는 주민등록번호가 다른 지원자 예) 개명 등의 사유</li> <li>• 입학원서 1부 [원서접수 사이트에서 출력]</li> <li>• 주민등록표초본 원본 1부</li> </ul>

※ 제출기한 이후 발송된 서류는 인정하지 않음

## 1. 선발종목 및 모집인원

모집단위	종목별 모집인원									
	축구						농구		골프	계
	좌 공격수	우 공격수	우 수비수	미드필더	중앙 수비수	골키퍼	가드 / 포워드	센터		
스포츠타건강학과	1	1	1	3	1	1	3	2	-	13
골프산업학과	-	-	-	-	-	-	-	-	2	2

## 2. 지원자격

### 가. 스포츠타건강학과

- 국내 고등학교 졸업(예정)자 또는 법령에 의하여 이와 동등 이상의 학력이 있다고 인정되는 자로서 다음 종목별 지원자격 중 어느 하나에 해당하는 자

구분	지원자격
축구	<ul style="list-style-type: none"> <li>• 고교 재학 중 다음 하나 이상의 실적이 있는 자(단, 동호회 및 생활체육 대회 입상자 제외)</li> <li>1. 고교 3학년에 재학 중 대한축구협회 주최 고교리그 전반기 왕중왕전 출전기록이 있는 자</li> <li>2. 고교 3학년에 재학 중(3월 이후 대회부터 인정) 전국규모 토너먼트 대회 8강, 4강, 결승 각 경기에서 70분 이상 출전한 경기가 1회 이상인 자</li> <li>3. 고교 재학 중 대한축구협회에서 인정하는 U-17 대표 또는 그 이상 레벨의 대표팀에 최종 선발되어 국제대회에 출전한 실적이 있는 자(훈련소집명단에만 포함되고 대표팀에 최종 선발되지 않은 자는 제외)</li> <li>4. 고교 재학 중 대한축구협회에서 인정하는 전국규모 대회의 득점상, 수비상 수상자</li> </ul>
농구	<ul style="list-style-type: none"> <li>• 고교 재학 중 다음 하나 이상의 실적이 있는 자</li> <li>1. 2024. 3. 1. 이후 전국규모 대회 8강전 이내에서 30분 이상 출전한 경기가 1회 이상인 자로서 대한농구협회(한국중고등학교농구연맹)에 선수로 등록된 자(단, 동호회 및 생활체육 대회, 3대3 대회 입상자 제외)</li> <li>2. 2024. 3. 1. 이후 대한농구협회(한국중고등학교농구연맹)에서 인정하는 국가대표, 국가대표 상비군, 청소년대표(단, U-17, 18 대회만 인정)에 선발된 자(3대3 대회 제외)</li> </ul>

- ※ 공통사항: 축구/농구 종목 지원자는 고교 3학년에 재학 중 경기실적이 있어야 함
- ※ 단체종목 지원자는 입학 후 바로 본교 체육부에 소속되어 4년간 선수로 참가하는데 결격사유가 없는 자여야 함
- ※ 해당 학년은 해당 학년도 3월부터 익년 2월까지로 함
- ※ 인가 대안학교 졸업(예정) 인정기준은 입학일 당시 인가 여부를 기준으로 함

### 나. 골프산업학과

- 국내 고등학교 졸업(예정)자 또는 법령에 의하여 이와 동등 이상의 학력이 있다고 인정되는 자로서 다음과 같은 경기실적이 있는 자

구분	지원자격
골프	<ul style="list-style-type: none"> <li>• 전·현직 국가대표</li> <li>• 전·현직 국가대표 상비군</li> <li>• 2024. 3. 1. 이후 대한골프협회(KGA) 주관 대회 개인전 5위 이내의 입상자</li> <li>• 2024. 3. 1. 이후 한국중고등학교골프연맹(KJGA) 주관 대회 개인전 5위 이내의 입상자</li> <li>• 2024. 3. 1. 이후 한국프로골프협회(KPGA), 한국여자프로골프협회(KLPGA) 1부 투어 15위 이내의 입상자</li> <li>• 2024. 3. 1. 이후 한국프로골프협회(KPGA), 한국여자프로골프협회(KLPGA) 2부 투어 5위 이내의 입상자</li> <li>• 2024. 3. 1. 이후 한국프로골프협회(KPGA), 한국여자프로골프협회(KLPGA) 3부 투어 1위</li> <li>• 미국, 유럽, 일본 정규투어 15위 이내의 입상자</li> <li>• 한국프로골프협회(KPGA) 투어프로</li> <li>• 한국여자프로골프협회(KLPGA) 정회원</li> </ul>

- ※ 인가 대안학교 졸업(예정) 인정기준은 입학일 당시 인가 여부를 기준으로 함

### 3. 수능최저학력기준: 적용하지 않음

### 4. 전형방법

선발단계	전형요소		합계
1단계(6배수)	경기실적	1,000(100%)	1,000(100%)
2단계	1단계 성적	600(60%)	1,000(100%)
	면접	200(20%)	
	학생부교과	150(15%)	
	출석	50(5%)	

### 5. 전형요소별 실질 반영비율

선발단계	전형요소	최고점	최저점	차이	실질 반영비율
1단계(6배수)	경기실적	1,000	0	1,000	100%
2단계	1단계 성적	600	0	600	60%
	면접	200	0	200	20%
	학생부교과	150	0	150	15%
	출석	50	0	50	5%

### 6. 출석 반영방법

등급	1	2	3	4	5
미인정(사고) 결석일수	3일 이하	4 ~ 6일	7 ~ 9일	10 ~ 15일	16일 이상
점수	100	90	85	70	0

### 7. 종목별 실적 평가요소

종목	평가요소	세부 내용
축구	대표경력	• 고교 재학 중 U-17 이상
	수상실적	• 고교 재학 중 전국대회의 득점상, 수비상
	리그 출전시간	• 고교 3학년 재학 중에 전반기 출전한 실적
	팀성적	• 고교 3학년 재학 중에 전국규모 토너먼트 대회
농구	대표경력	• 고교 재학 중 국가대표, 국가대표 상비군, 청소년대표(U-17, U-18) 선발(U-19 제외)
	수상경력	• 고교 재학 중 수상한 개인상(단, 감투상, 미기상 제외)
	개인기록	• 고교 재학 중 팀이 8강 이내 입상한 대회의 득점, 리바운드, 도움, 가로채기, 수비, 블록 (단, 8강 이내 세 경기 중 한 경기라도 30분 이상 출전 시에만 기록 인정)
	전국체전기록	• 우승 ~ 8강, 지원자의 출전시간과 기록
골프	대표경력	• 전·현직 국가대표 및 상비군
	개인기록	• 대한골프협회(KGA)가 인정하는 세계 대회 및 아시아 대회 5위 이내의 입상자 • 대한골프협회(KGA)가 인정하는 KGA 주관 대회 5위 이내의 입상자 • KJGA 주관 대회 5위 이내의 입상자 • PGA TOUR, LPGA TOUR, KPGA TOUR, KLPGA TOUR, JGTO TOUR 15위 이내의 입상자 • KPGA 2부 TOUR, KLPGA 2부 TOUR, 아카데미 TOUR 5위 이내의 입상자 • KPGA 3부 TOUR, KLPGA 3부 TOUR 우승 • PGA 투어프로(정회원) • 미국, 유럽, 일본 정규투어 15위 이내의 입상자

## 8. 선발원칙

- 1단계는 경기실적평가 총점 석차순으로 종목별 모집인원의 6배수를 선발함(축구, 농구는 포지션별 6배수)
  - ※ 동점자 우선순위를 따름에도 불구하고 6배수를 초과하는 동점자가 발생할 경우, 동점자 전원을 1단계 전형에 합격시킴
- 2단계는 1단계 합격자를 대상으로 경기실적평가 성적, 면접고사, 학생부교과 및 출석 성적을 합산하여 총점 석차순으로 종목별 모집인원의 100%를 선발함(축구, 농구는 포지션별 모집인원을 초과하여 선발하지 않음)
- 미등록 충원을 위한 예비후보자는 1단계 불합격자, 자격미달자 등을 사정대상에서 제외하고, 각 모집단위 불합격자 중에서 2단계 전형총점 석차 순위로 예비번호를 부여하며 합격자 발표와 동시에 공고함
- 서류 미제출자 및 면접 불참 수험생은 선발대상에서 제외됨

## 9. 제출서류 [2026. 9. 1. 이후 발급분]

구분		제출서류
필수서류(지원자 전체)		• 입학원서 1부 (인터넷 접수 후 출력)
선택서류 (해당자만)	축구(스포츠건강학과)	• 고교 3학년에 재학중 전반기 왕중왕전 리그 실적증명서 • 고교 3학년에 재학중 경기 실적증명서 • 고교 재학중 득점상, 수비상 확인서류(U-17 대회 해당 없음) • 고교 재학중 각급 대표팀 증명서 ※ 대한축구협회에서 발급하는 증명서에 한함
	농구(스포츠건강학과)	• 고등학교 재학 중 대한체육회 산하기관 발행의 경기실적증명서, 개인기록증명서 대표선수 선발 확인서(청소년 대표 상비군 제외), 개인수상 확인 서류
	골프(골프산업학과)	• 경기실적증명서 원본 1부 • 투어프로, 정회원 증명서 원본 1부 • 기타 실적 증빙 자료 원본 1부
	학교생활기록부 온라인 제공 미동의자 또는 불가능한 자	• 대입전형용 학교생활기록부 제출 ※ 교육기관(초·중·고교), 공공기관, 무인민원발급기, 인터넷 발급
	고졸학력검정고시 출신자	• 고졸학력검정고시 합격증명서 및 성적증명서 원본 각 1부 ※ 단, 검정고시자료 온라인 제공 동의자 제출 불필요 • 고등학교 재학 이력이 있는 경우, 대입전형용 학교생활기록부를 제출해야 함
	제출서류(또는 학교생활기록부)와 성명 또는 주민등록번호가 다른 지원자 예) 개명 등의 사유	• 주민등록표초본 원본 1부

# X. 학생부종합전형 안내

## 1. 학생부종합전형 제출서류 및 평가방법 요약

전형명	평가방법	제출서류
Cogito자기추천전형	<ul style="list-style-type: none"> <li>1단계: 서류평가 100% (3배수 선발)</li> <li>※ 단, 의예과는 1단계 5배수 선발</li> <li>2단계: 1단계 성적(서류평가) 70% + 면접평가 30%</li> </ul>	<ul style="list-style-type: none"> <li>입학원서</li> <li>학교생활기록부</li> </ul>
지역인재전형(간호학과)	<ul style="list-style-type: none"> <li>서류평가 100%</li> </ul>	
지역인재전형(의예과)	<ul style="list-style-type: none"> <li>1단계: 서류평가 100% (5배수 선발)</li> <li>2단계: 1단계 성적(서류평가) 70% + 면접평가 30%</li> </ul>	

※ Cogito자기추천전형(의예과 제외)의 경우, 서류기반 확인 면접 진행

※ 의예과는 수능최저학력기준이 적용되며, 서류기반 확인 면접 및 전공 학습역량 및 인·적성 면접(별도 출제된 문제에 대한 면접)

## 2. 학생부종합전형의 평가절차

- 다수·다단계 평가절차를 통해 평가의 공정성 및 신뢰성 확보
- 사교육 유발 요소(공인어학 성적, 교과 관련 교외 수상실적, 해외봉사실적 등)를 평가에 반영하지 않음

1) Cogito자기추천전형, 지역인재전형(의예과)

사전단계	1단계	1단계 선발	2단계	최종심의	최종선발
회피·배제 제도 운영	서류평가		서류검토 질문도출	사정위원회	최종합격자 발표
지원자격 심사	서류재평가		면접평가		
	심의위원회	면접실사			

2) 지역인재전형(간호학과)

사전단계	1단계	최종심의	최종선발
회피·배제 제도 운영	서류평가	사정위원회	최종합격자 발표
지원자격 심사	서류재평가		
	심의위원회		

### 3. 학생부종합전형 서류평가

- 1) 대상: Cogito자기추천전형, 지역인재전형
- 2) 평가방법: 종합적·정성적 평가
  - 블라인드 평가: 평가자료상의 지원자 성명, 수험번호, 출신 고교명 등을 블라인드 처리하고, 가번호를 부여하여 평가함
- 3) 평가영역
  - 학교생활기록부의 내용을 바탕으로 학업적역량, 사회적역량 등으로 나누어 정성적·종합적으로 평가하여 점수를 부여함
  - 활동의 결과보다는 준비 과정 및 노력, 활동 이후의 변화 등을 중심으로 평가함
  - 평가영역, 비율 및 평가항목별 세부 평가내용반세부 평가내용

평가영역	평가항목	반영비율	평가내용	세부 평가내용
<b>융합적 탐구 / 창의적 혁신 영역</b>	학업적역량	60%	전체 교과목의 학업적 노력과 성취도	<ul style="list-style-type: none"> <li>• 고교 교육과정에서 이수한 전체 교과목의 성취도 및 성적 추이</li> <li>• 고교 교육과정에서 이수한 전체 교과목에 기울인 노력과 학습 경험의 충실도</li> </ul>
			전공(계열) 관련 교과목 이수 노력 및 교과 성취도	<ul style="list-style-type: none"> <li>• 전공(계열) 관련 교과목 이수의 적절성</li> <li>• 전공(계열) 관련 교과목 성취도 및 성적 추이</li> <li>• 전공(계열) 관련 교과목에 기울인 노력과 학습 경험의 충실도</li> </ul>
			전공(계열) 관련 진로 탐색 활동과 경험	<ul style="list-style-type: none"> <li>• 전공(계열) 관련 활동과 경험의 적절성</li> <li>• 전공(계열) 관련 꾸준한 탐색 노력 정도</li> </ul>
			학습 태도와 학업 의지	<ul style="list-style-type: none"> <li>• 학업을 수행하고 학습해 나가려는 자발적 의지와 노력</li> <li>• 스스로 학습 목표를 설정하고 이를 달성한 경험</li> <li>• 교내 다양한 교육활동에서 주도적이고 진취적으로 활동을 수행한 정도</li> </ul>
<b>협력적 소통 / 글로벌 리더 영역</b>	사회적역량	40%	성실성과 규칙준수	<ul style="list-style-type: none"> <li>• 학교생활 전반에서 성실하게 임하는 태도</li> <li>• 책임감을 바탕으로 자신의 의무를 다하고 공동체의 기본 윤리와 원칙을 준수하는 태도</li> </ul>
			협업과 소통능력	<ul style="list-style-type: none"> <li>• 공동체 구성원들과 적극적으로 의사소통하고 협력하는 태도</li> </ul>
			나눔과 배려	<ul style="list-style-type: none"> <li>• 학교생활에서 나눔과 배려를 실천한 구체적 경험</li> <li>• 공동체 발전에 자발적으로 기여하고자 하는 태도와 행동</li> </ul>

- ※ KU자유전공학부는 전공(계열) 관련 평가내용은 진로 관련 내용으로 평가함
- ※ 평가영역별 주요 평가자료 이외에도 학교생활기록부의 모든 내용이 평가자료로 활용되는 종합평가임
- ※ 평가항목별 등급척도: S, A+, A-, B+, B-, C+, C-, D, E, F

## 4. 학생부종합전형 면접평가

1) 대상: Cogito자기추천전형, [학종] 지역인재전형(의예과) 1단계 합격자

2) 평가영역 및 평가방법

- 제출서류에 기초하여 활동의 진위 여부 확인
- 서류내용의 활동 과정과 결과 확인
- 평가영역별 주요 평가내용 및 평가방법

평가영역	평가항목	반영비율	평가내용	평가방법
협력적 소통 영역	인성	30%	<ul style="list-style-type: none"> <li>• 가치관 및 태도(인재상 적합도)</li> <li>• 의사소통능력(공감능력 및 표현력)</li> </ul>	<ul style="list-style-type: none"> <li>• 학교생활기록부 기반의 개별 확인 면접으로 평가기준에 따른 종합평가</li> <li>• 면접내용: 서류내용의 활동과정과 결과 확인</li> </ul>
융합적 탐구 영역	학업역량	20%	<ul style="list-style-type: none"> <li>• 학업태도와 학업의지</li> </ul>	
창의적 혁신 영역	전공(진로) 탐색역량	20%	<ul style="list-style-type: none"> <li>• 전공(진로)에 대한 관심과 전공(진로) 관련 활동</li> <li>• 다양한 경험을 활용한 문제해결력</li> </ul>	
글로벌 리더 영역	발전가능성	30%	<ul style="list-style-type: none"> <li>• 논리적 사고력(논리력, 사고력)</li> <li>• 공동체 의식 및 지역시민의식</li> </ul>	

※ 단, 의예과는 '서류 기반 확인 면접' 및 '제시문 기반 면접'(전공 학습역량 및 인·적성)

- 평가항목 별 면접 예시문항

평가항목	반영비율	면접 예시문항 (해당 예시문항은 “학교생활기록부에 기재된 내용”을 기반으로 작성됨)
인성	30%	<ul style="list-style-type: none"> <li>• 토론회 준비 과정에서 학생들의 의견 청취는 어떤 방법으로 진행했으며, 여러 의견들 중 서로 다른 의견들이 있었을 텐데 어떤 기준으로 입장을 정리했는지 설명해 보십시오.</li> <li>• 환경을 위한 개인과 사회의 노력에 대한 토론에서 서로 다른 의견으로 인한 갈등 상황이 있었을 텐데 이를 해결한 과정을 설명해 보십시오.</li> <li>• 인간을 위한 치료약 개발을 동물과 식물을 활용하여 진행된다면 인간의 치료약 개발과 생명윤리 중 어느 것이 더 고려되어야 하는지 본인의 생각을 설명해 보십시오.</li> <li>• 친구들 간의 갈등해결을 도와준 경험과 어떤 방법을 사용했는지 및 그 경험을 통하여 인간심리에 대하여 배우고 느낀 점을 설명해 보십시오.</li> </ul>
학업역량	20%	<ul style="list-style-type: none"> <li>• 수업 내용 필기를 바탕으로 자신만의 포트폴리오를 제작한 구체적인 방법을 설명해 보고 이러한 방법이 학습 능력 향상에 어떤 영향을 끼쳤는지 설명해 보십시오.</li> <li>• 자연현상, 정치, 경제, 과학에서 미적분이 활용됨을 이해하였다 하겠는데 그렇다면 미적분 활용 예시를 분야별로 들고 설명해 보십시오.</li> <li>• 실생활에서 찾아볼 수 있는 지수와 로그의 원리를 설명해 보십시오.</li> <li>• 피카소와 아인슈타인의 사물을 보는 시각의 공통점 및 차이점에 대해 설명해 보십시오.</li> <li>• 일상생활에서 포물선 운동을 예를 들어보고 포물선의 초점과 준선에 관해 설명해 보십시오.</li> </ul>
전공(진로) 탐색역량	20%	<ul style="list-style-type: none"> <li>• 통계청 자료를 이용한 미세먼지에 대한 보고서 내용을 통해 우리의 일상생활에 시사하는 바가 무엇인지 설명해 보십시오.</li> <li>• 디딤돌을 통해 다른 사람의 내면을 관찰했던 경험을 통해 인간심리에 대하여 배운 내용을 설명해 보십시오.</li> <li>• 음식을 섭취해서 소화되고 흡수되는 과정에서 몸 속의 어떤 기관이 어떤 기능을 하는지 설명해 보십시오.</li> <li>• 지원자가 생각하는 고전 작품에 대한 학생들의 관심을 높일 수 있는 방법이 있다면 설명해 보십시오.</li> <li>• 세계사를 바꾼 신소재가 있다면 어떤 것을 꼽을 수 있으며 왜 그렇다고 생각하나요?</li> </ul>
발전가능성	30%	<ul style="list-style-type: none"> <li>• 고등학교 재학기간에 경험했던 창의적 체험 활동 중 본인 스스로 학습 목표를 설정하고 계획을 실행한 사례를 상세히 설명해 보십시오.</li> <li>• 행복지수를 만드는 모둠학습에서 본인은 어떤 역할을 하였으며, 결과적으로 어떤 결과물을 만들어냈는지 설명해 보십시오.</li> <li>• 수학과 과학을 연계한 글쓰기를 하게 된 이유는 무엇인가요?</li> <li>• 의료인의 관점에서 효과적인 사회적 거리두기 방법에 대해 본인의 생각을 설명해 보십시오.</li> <li>• 미래 사회의 교육은 어떠한 모습으로 변화할 것인지 예측해 보고 바람직한 미래 시대 교사상에 대해 설명해 보십시오.</li> </ul>

3) 블라인드 면접방법 안내

- 평가의 공정성 확보를 위해 지원자의 출신고교를 암시할 수 있는 교복 착용은 제한
- 면접평가 중 지원자 본인의 성명, 출신고교, 부모(친인척 포함)의 실명을 포함한 사회적·경제적 지위(직종명, 직업명, 직장명, 직위명 등)를 암시하는 내용을 답변에 포함할 경우 평가에 불이익을 받을 수 있음
- 진행방법

〈면접평가 블라인드 평가 진행 순서〉



## 5. 학교생활기록부 미보유자 대체 서식 안내

- 1) 제출대상: 고졸학력검정고시 출신자, 국외 고등학교 출신자 및 국내 학력인정 외국교육기관 출신자
- 2) 작성방법 및 유의사항

### 〈학교생활기록부 대체 서식 작성방법 및 유의사항〉

#### ■ 작성방법

1. 활동기간
  - ※ 전체 활동기간은 3년의 범위를 초과할 수 없음
  - 검정고시 출신자: 고등학교 재학기간에 준하는 기간 중 활동에 참여한 시기
  - 외국소재 고등학교 출신자 및 국내 학력인정 외국교육기관 출신자: 고등학교 재학기간 중 활동에 참여한 시기
2. 활동내용: 고등학교 학교생활기록부 내용에 준하는 활동 (※ 반드시 작성 유의사항의 제한 내용 확인)
  - 활동내용 칸 작성 시 활동(발행)기관명 기재 금지
3. 작성분량: 1개 활동 당 500자 이내 (각 연번에 1개 활동, 최대 5개 활동 작성 가능)
4. 증빙자료: A4용지 단면 기준 10페이지 이내 제출 가능 (축소/양면 복사 금지)

#### ■ 작성 유의사항

1. 본 서식은 반드시 사실에 기초하여 본인이 작성합니다.
2. 기술된 사항에 대한 사실 확인을 요청할 경우 지원자는 적극 협조해야 합니다.
3. 활동에 대한 증빙서류를 제출하는 경우, 원본 제출이 원칙이며 사본 제출 시 원본대조필해야 합니다.
4. 허위사실 기재, 기타 부정한 사실 등이 발견될 경우, 불합격 처리되며 합격 이후라도 입학이 취소될 수 있습니다.
5. 공인어학 성적 및 수학·과학·외국어 교과에 대한 교외 수상실적을 기재할 경우 평가에서 불이익을 받을 수 있으니, 작성을 금지합니다.

가. 공인어학 성적

영어(TOEIC, TOEFL, TEPS), 중국어(HSK), 일본어(JPT, JLPT), 프랑스어(DELF, DALF), 독일어(ZD, TESTDAF, DSH, DSD), 러시아어(TORFL), 스페인어(DELE), 상공회의소한자시험, 한자능력검정, 실용한자, 한자급수자격검정, YBM 상무한검, 한자급수인증시험, 한자자격검정 등

나. 수학·과학·외국어 교과에 대한 교외 수상실적

<b>수학</b>	한국수학올림피아드(KMO), 한국수학인증시험(KMC), 온라인 창의수학 경시대회, 도시대항 국제 수학토너먼트, 국제수학올림피아드(IMO) 등
<b>과학</b>	한국물리올림피아드(KPHO), 한국화학올림피아드(KCHO), 한국생물올림피아드(KBO), 한국천문올림피아드(KAO), 한국지구과학올림피아드(KESO), 한국노과학올림피아드, 전국정보과학올림피아드, 국제물리올림피아드, 국제지구과학올림피아드, 국제생물올림피아드, 국제천문올림피아드, 한국중등과학올림피아드 등
<b>외국어</b>	전국 초중고 외국어(영어, 중국어, 일본어, 프랑스어, 독일어, 러시아어, 스페인어) 경시대회, IET 국제영어대회, IEWC 국제영어글쓰기대회, 글로벌 리더십 영어 경연대회, SIFEC 전국영어말하기대회, 국제영어논술대회 등

- ※ 위에서 열거된 항목 외에도, 대회 명칭에 수학·과학(물리, 화학, 생물, 지구과학, 천문)·외국어(영어 등) 교과명이 명시된 학교 외 각종 대회(경시대회, 올림피아드 등) 수상실적을 작성했을 경우 “0점”(불합격) 처리
- ※ ‘교외 수상실적’이란 학교 외 기관이 개최한 대회 수상실적을 의미하며, 학교장의 참가 허락을 받은 교외 수상실적이라도 작성 시 “0점”(불합격) 처리

6. 학교생활기록부 대체 서식에는 고등학교 학교생활기록부에 기재할 수 없는 항목\*과 「대입제도 공정성 강화방안」(2019. 11. 28.)에 따른 학생부 주요항목 내 변경 사항\*은 작성할 수 없고, 어학연수 등 사교육 유발요인이 큰 교외 활동의 경우에도 작성이 제한됩니다. 이를 준수하지 않았을 경우 평가에서 불이익을 받을 수 있으니, 작성을 금지합니다.

※ 학교생활기록부 기재금지 항목

- 가. 각종 공인어학시험 참여사실과 그 성적 및 수상실적
- 나. 교과·비교과 관련 교외대회 참여사실과 그 성적 및 수상실적  
(학교장의 참가 허락을 받아 참여한 각종 교외대회에서의 수상실적도 기재 불가)
- 다. 교외 기관·단체(장)등에게 수상한 교외상(표창장, 감사장, 공로상 등) 기재 불가
- 라. 교내·외 인증시험 참여 사실이나 그 성적
- 마. 모의고사·전국연합학력평가 성적(원점수, 석차, 석차등급, 백분위 등 성적 관련 내용 일체) 및 관련 교내 수상실적
- 바. 논문을 학회지 등에 투고 또는 등재하거나 학회 등에서 발표한 사실
- 사. 도서출간 사실
- 아. 지식재산권(특허, 실용신안, 상표 디자인) 출원 또는 등록사실
- 자. 어학연수, 봉사활동 등 해외 활동실적 및 관련 내용
- 차. 부모(친인척 포함)의 사회·경제적 지위(직종명, 직업명, 직장명, 직위명 등) 암시 내용
- 카. 장학생·장학금 관련 내용
- 타. 구체적인 특정 대학명, 기관명(기구, 단체, 조직 등 포함), 상호명, 강사명 등
- 파. 교내대회 참여사실과 그 성적 및 수상실적
- 하. 자격증 명칭 및 취득사실

※ 위 내용은 「2026학년도 학교생활기록부 기재요령(고등학교)」을 발췌한 내용으로 이하 자세한 사항은 교육부 「2026학년도 학교생활기록부 기재요령(고등학교)」 중 학교생활기록부 작성 시 유의사항 참조

※ 「대입제도 공정성 강화방안」에 따른 학생부 주요항목 내 변경 사항

- |                      |                     |                |
|----------------------|---------------------|----------------|
| 가. 영재·발명교육 실적 대입 미반영 | 다. 청소년단체활동 미기재      | 마. 수상경력 대입 미반영 |
| 나. 자율동아리 대입 미반영      | 라. 개인봉사활동 실적 대입 미반영 | 바. 독서활동 대입 미반영 |

7. 지원자 성명, 출신교, 부모(친인척 포함)의 실명을 포함한 사회적·경제적 지위(직종명, 직업명, 직장명, 직위명 등)를 암시하는 내용을 기재할 경우, 평가에 불이익을 받을 수 있으니, 작성을 금지합니다. 해당내용을 작성할 경우 서류평가항목의 ‘사회적역량’ 평가항목을 세 등급 강등처리합니다.

# XI. 학교폭력 조치사항 반영방법

## ■ 학교폭력 조치사항에 대한 정량평가

- 수시모집 모든 전형에서 학교생활기록부에 학교폭력 조치사항이 기재되어 있는 경우 호수에 따라 지원자의 총점에서 최소 20점부터 최대 200점까지 감점 적용함
- ※ 고등학교 학교생활기록부가 존재하는 검정고시 출신 지원자도 포함하며, 외국고 출신자 등 학교생활기록부가 존재하지 않는 지원자는 제외함
- ※ 학교폭력 조치사항이 2건 이상 기재되어 있는 경우, 가장 높은 감점 1회만 적용함

구분	조치 사항		감점 적용
교내선도	1호	피해학생에 대한 서면 사과	20점(2%)
	2호	피해학생 및 신고·고발 학생에 대한 접촉, 협박 및 보복 행위의 금지	
	3호	학교에서의 봉사	
외부기관연계선도	4호	사회봉사	100점(10%)
	5호	학내외 전문가에 의한 특별 교육 이수 또는 심리치료	
교육환경변화	6호	출석정지	200점(20%)
	7호	학급교체	
	8호	전학	
	9호	퇴학처분	

※ 전형총점(1,000점) 기준 위와 같이 적용하며, 단계별 전형의 경우에는 1단계 성적에 반영함

## XII. 수능최저학력기준

모집단위	전형		수능최저학력기준
의예과	학생부종합	Cogito자기추천	국어, 수학, 영어, 과학탐구(2과목 평균, 소수점 절사) 중 상위 3개 영역 합이 4등급 이내, 한국사 4등급 이내
		지역인재	국어, 수학, 영어, 과학탐구(1과목) 중 상위 3개 영역 합이 5등급 이내, 한국사 4등급 이내
	학생부교과	지역인재(충북)	국어, 수학, 영어, 과학탐구(1과목) 중 상위 3개 영역 합이 6등급 이내, 한국사 4등급 이내
		지역의사제(광역권)	
		지역의사제(진료권 - 청주권)	
		지역의사제(진료권 - 충주권)	
		지역의사제(진료권 - 제천권)	
		지역인재 - 기초생활 및 차상위	
		농어촌학생	

## XIII. 학생부교과전형 의예과 면접평가 안내

### 1. 학생부교과전형 면접평가

- 대상: [의예과] 지역인재(충북)전형, 지역의사제 관련 전형, 지역인재 - 기초생활 및 차상위전형, 농어촌학생전형 1단계 합격자
- 평가영역 및 평가방법

평가영역	평가항목	반영비율	평가방법
협력적 소통 영역	인성	35%	• 전공 학습역량 및 인·적성 면접 (별도 출제된 문제에 대한 면접)
융합적 탐구 영역 창의적 혁신 영역	지식탐구능력 / 창의력	40%	
글로벌 리더 영역	리더십	25%	

※ 면접결과에 따라 선발대상에서 제외할 수 있음

- 지역의사제 관련 전형의 면접에서는 지원자의 장기적인 지역 정주 의지, 지역의사로서의 역할에 대한 이해도 및 책임감 등을 종합적으로 확인하기 위한 면접 내용이 포함될 수 있음

# XIV. 학교생활기록부 반영방법

## 1. 반영내용

구분	수시
반영지표	• 석차등급, 이수단위
반영교과	• 인문계/예체능계(A): 국어, 영어, 수학, 한국사, 사회(역사/도덕 포함) 교과군에 해당하는 전 과목 • 자연계(B): 국어, 영어, 수학, 한국사, 과학 교과군에 해당하는 전 과목 • 광역계(KU자유전공학부): 인문계/예체능계 반영 성적(A)와 자연계 반영 성적(B) 중 우수한 성적 반영 ※ 일반, 공동, 진로선택을 구분하지 않음
반영방법	$\frac{\sum (\text{반영교과목의 기준점수} \times \text{이수단위})}{\sum (\text{반영교과목의 이수단위})} \times 100$
비교내신 대상자	• 본교 규정에 따른 자체기준으로 학생부교과 성적 산출 [고졸학력검정고시자 지원이 가능한 모든 전형] ※ 반영방법: 검정고시 성적에 의한 비교내신

※ 수시모집에서 졸업예정자 및 졸업자 3학년 1학기까지의 성적을 반영함

## 2. 학생부 성적 산출방법

### 가. 기준점수

석차등급	1	2	3	4	5	6	7	8	9
기준점수	10	9.5	9	8.5	8	7	6	4	0

※ 석차등급(또는 성취도)이 "이수", "Pass", ". "로 표시된 과목은 성적산출에서 제외(Z점수를 통한 성적 산출 포함)

### 나. 진로선택과목 성취도별 석차등급 산출방법

• 석차등급이 없는 진로선택과목의 경우, 아래의 산출방법을 통하여 석차등급을 부여함

성취도	산출식
A	학생비율에 관계없이 1등급 부여
B	등급비율[(성취도 B의 학생비율 + 성취도 C의 학생비율)]에 해당하는 석차등급 부여
C	등급비율[(성취도 C의 학생비율)]에 해당하는 석차등급 부여

- 등급비율에 따른 석차등급

등급비율	100% ~	96% ~	89% ~	77% ~	60% ~	40% ~	23% ~	11% ~	4% ~
석차등급	1	2	3	4	5	6	7	8	9
등급점수	10	9.5	9	8.5	8	7	6	4	0

### 다. 산출방법(1,000점 만점 기준)

$$\frac{\sum (\text{반영교과목의 기준점수} \times \text{이수단위})}{\sum \text{반영교과목의 이수단위}} \times 100$$

※ 단, 공통과목, 일반선택 및 진로선택 반영과목의 이수단위가 70단위 이하일 경우,  
공통과목, 일반선택 및 진로선택 반영과목 점수  $\times 0.96 - (70\text{단위에 미달하는 단위 수} \times 0.002)$

※ 단, 특성화고교졸업자전형에서는 이수단위에 따른 별도 산식을 따르지 않음

라. 반영교과 중 석차등급이 없는 경우에는 석차백분위를 활용하여 학생부 성적 산출

1) 석차백분위 등급/기준점수표

석차백분위	~ 4%	~ 11%	~ 23%	~ 40%	~ 60%	~ 77%	~ 89%	~ 96%	~ 100%
등급	1	2	3	4	5	6	7	8	9
기준점수	10	9.5	9	8.5	8	7	6	4	0

2) 반영교과의 석차백분위를 확인할 수 없는 경우, 교과목 원점수, 평균점수, 표준편차를 활용하여 석차백분위를 산출

(1) 과목별 원점수, 평균, 표준편차를 활용하여 표준점수인 Z점수를 계산함

$$Z = \frac{\text{원점수} - \text{평균}}{\text{표준편차}}$$

※ Z점수는 소수점 첫째 자리까지 반올림하여 계산하며, 점수가 3.0보다 크거나 -3.0보다 작을 경우에는 각각 3.0과 -3.0으로 간주함

(2) 계산된 Z점수에 대하여 다음 표와 같이 등급을 적용함

Z점수	3.0 ~ 1.8	1.7 ~ 1.3	1.2 ~ 0.8	0.7 ~ 0.3	0.2 ~ -0.2	-0.3 ~ -0.7	-0.8 ~ -1.2	-1.3 ~ -1.7	-1.8 ~ -3.0
등급	1	2	3	4	5	6	7	8	9
기준점수	10	9.5	9	8.5	8	7	6	4	0

3) Z점수로 석차백분위를 산출할 수 없는 경우, 석차, 동석차 인원 및 재적생수를 활용하여 석차백분위를 산출

(1) 동석차 인원이 없는 교과목: 석차백분위 =  $\{(\text{석차} - 1) \div (\text{재적생 수} - 1)\} \times 100$

(2) 동석차 인원이 2인 이상인 교과목: 석차백분위 =  $\{[\text{석차} + (\text{동석차 인원} - 1) \div 2] \div \text{재적생 수}\} \times 100$

마. 반영교과의 석차등급, 석차백분위가 없을 경우에는 학기별 전체 석차를 활용하여 학생부 성적을 산출

1) 석차백분위 등급/기준점수표

석차백분위	~ 4%	~ 11%	~ 23%	~ 40%	~ 60%	~ 77%	~ 89%	~ 96%	~ 100%
석차등급	1	2	3	4	5	6	7	8	9
기준점수	10	9.5	9	8.5	8	7	6	4	0

2) 석차백분위 산출방법

가) 동석차 인원이 없을 경우: 석차백분위 =  $\{(\text{석차} - 1) \div (\text{재적생 수} - 1)\} \times 100$

나) 동석차 인원이 2인 이상인 경우: 석차백분위 =  $\{[\text{석차} + (\text{동석차 인원} - 1) \div 2] \div \text{재적생 수}\} \times 100$

※ 계열석차를 활용하여 백분위를 산출하되 계열석차가 없을 경우에는 학급석차로 반영

3) 산출된 석차백분위는 석차백분위 등급 / 기준점수표에 의하여 기준점수로 환산한 후 최종성적을 산출

바. 2022 개정교육과정 이수자 성적 산출방법

1) 반영내용

구분	수시
반영지표	• 석차등급, 이수학점, 성취도
반영교과	• 인문계/예체능계(A): 국어, 영어, 수학, 사회(역사/도덕 포함) 교과군에 해당하는 전(全) 과목 • 자연계(B): 국어, 영어, 수학, 한국사, 과학 교과군에 해당하는 전(全) 과목 • 광역계(KU자유전공학부): 인문계/예체능계 반영 성적(A)와 자연계 반영 성적(B) 중 우수한 성적 반영 ※ 공통, 일반, 진로선택을 구분하지 않음(단, 융합선택과목은 반영하지 않음) ※ 석차등급과 성취도 모두 표기되는 과목만 반영
반영방법	• $\frac{\sum (\text{반영교과목의 기준점수} \times \text{이수학점})}{\sum \text{반영교과목의 이수학점}} \times 100$ 단, 반영교과목의 이수학점이 70학점 이하일 경우, '반영교과목 점수 × {0.96 - (70학점에 미달하는 학점 수 × 0.002)}' (특성화고교졸업자전형에서는 이수학점에 따른 별도 산식을 따르지 않음)

2) 성취도와 등급에 대한 기준점수

성취도	A	B	C	D	E
기준점수	5	4.5	4	2.5	0
등급	1	2	3	4	5
기준점수	5	4	3	1.5	0

등급 \ 성취도	A	B	C	D	E
1	10	9.5	9	7.5	5
2	9	8.5	8	6.5	4
3	8	7.5	7	5.5	3
4	6.5	6	5.5	4	1.5
5	5	4.5	4	2.5	0

### 3. 진로선택과목의 성취도 점수 변환방법

• 진로선택과목의 성적이 A, B, C로 표시되지 않는 지원자는 아래의 방법으로 변환하여 성취도 점수를 산출함

석차백분위	~ 4%	~ 11%	~ 23%	~ 40%	~ 60%	~ 77%	~ 89%	~ 96%	~ 100%
석차백분위 등급	1	2	3	4	5	6	7	8	9
변환 성취도 점수	A	A	A	B	B	B	C	C	C

### 4. 진로선택과목으로 인정하는 전문교과(2015 개정교육과정)

• 2015 개정교육과정에 한하여 아래의 표에 해당하는 전문교과를 이수한 경우, 진로선택과목으로 인정함

교과(군)	전문교과 I
국어	고전문학 감상, 극 창작, 문장론, 문학 개론, 문학과 매체, 소설 창작, 시 창작
수학	고급수학 I, 고급수학 II, 심화수학 I, 심화수학 II
영어	심화영어 I, 심화영어 II, 심화영어독해 I, 심화영어독해 II, 심화영어작문 I, 심화영어작문 II, 심화영어회화 I, 심화영어회화 II
사회 (역사/도덕 포함)	국제 관계와 국제기구, 국제 경제, 국제법, 국제 정치, 비교 문화, 사회과제 연구, 사회 탐구 방법, 세계 문제와 미래 사회, 지역 이해, 한국 사회의 이해, 현대 세계의 변화
과학	고급물리학, 고급생명과학, 고급지구과학, 고급화학, 과학과제연구, 물리학실험, 생명과학실험, 융합과학탐구, 정보과학, 지구과학실험, 생태와 환경, 화학실험

※ 전문교과 II는 인정하지 않음

### 5. 교육과정별 성적 반영 교과목

■ : 2015 개정교육과정 □ : 그 외

교과(군)	공통과목	선택과목	
		일반선택	진로선택
국어	국어	독서, 문학, 언어와 매체, 화법과 작문	고전읽기, 실용국어, 심화국어
	국어, 국어 I, 국어 II, 국어생활	독서, 독서와 문법, 독서와 문법 I, 독서와 문법 II, 문법, 문학 I, 문학 II, 문학, 작문, 화법, 화법과 작문, 화법과 작문 I, 화법과 작문 II	고전, 글쓰기, 논술, 독서논술, 독서토론, 문학의 이해, 실용국어, 언어논술, 인문학, 통합국어 I, 통합국어 II, 한국어, 현대문학

교과(군)	공통과목	선택과목	
		일반선택	진로선택
수학	수학	미적분, 수학 I, 수학 II, 확률과 통계	기하, 경제수학, 수학과제탐구, 실용수학, 기본수학, 인공지능수학
	기초수학, 수학, 수학 I, 수학 II, 수학10-가, 수학10-나, 실용수학	미분과 적분, 미적분, 미적분 I, 미적분 II, 미적분과 통계 기본, 수학연습 I, 적분과 통계, 통계, 확률과 통계	고급수학, 고급수학 I, 고급수학 II, 기하와 벡터, 수학과제연구, 수학연습 II, 수학의 활용, 심화수학, 이산수학, 인문수학, 인문통합수학, 자연수학, 자연통합수학
영어	영어	영어 I, 영어 II, 영어독해와 작문, 영어회화	실용영어, 영미문학읽기, 영어권문화, 진로영어
	공통영어, 기초영어, 실용영어 I, 영어, 영어 I, 영어10-a, 영어10-b	실용영어, 실용영어 II, 실용영어독해와 작문, 실용영어회화, 영어 II, 영어기본 II, 영어독해, 영어독해 I, 영어독해 II, 영어독해와 작문, 영어문법, 영어문법 I, 영어문법 II, 영어작문, 영어작문 I, 영어작문 II, 영어회화, 영어회화 I, 영어회화 II	심화영어, 심화영어독해 I, 심화영어독해 II, 심화영어독해와 작문, 심화영어회화, 심화영어회화 I, 심화영어회화 II, 심화영어작문, 영문학, 영문학기초, 영미문학, 영미문학 I, 영미문학 II, 영미문화 I
사회 (역사/도덕 포함)	통합사회	경제, 동아시아사, 사회·문화, 생활과 윤리, 세계사, 세계지리, 윤리와 사상, 정치와 법, 한국지리	고전과 윤리, 사회문제탐구, 여행지리
	공통사회, 사회, 인간사회와 환경	경제, 경제지리, 국사, 도덕, 동아시아사, 법과 사회, 법과 정치, 사회문화, 사회·문화, 생활과 윤리, 세계사, 세계지리, 윤리와 사상, 정치, 지리, 한국 근·현대사, 한국지리	국제경제, 국제관계와 국제기구, 국제문제, 국제사회의 이해, 국제법, 국제정치, 과제연구, 동아시아근·현대사, 비교문화, 사회과학방법론, 세계문제, 인류의 미래사회, 사회탐구, 지역이해, 한국의 사회와 문화, 한국의 현대사회
과학	과학탐구실험, 통합과학	물리학 I, 화학 I, 생명과학 I, 지구과학 I	물리학 II, 화학 II, 생명과학 II, 지구과학 II, 과학사, 생활과 과학, 융합과학
	공통과학, 과학, 과학 I, 생활과 과학	물리 I, 화학 I, 생명과학 I, 지구과학 I, 물리, 화학, 생물, 생물 I, 지구과학	고급물리, 물리 II, 물리실험, 고급생명과학, 고급지구과학, 과제연구, 과학사 및 과학철학, 과학실험, 생명과학 II, 생물 II, 지구과학 II, 생명과학실험, 정보과학, 지구과학실험, 화학 II, 화학실험, 환경과학, 고급화학
한국사	한국사		
	한국사		

※ 위 표에 해당하지 않는 교과목은 점수 산정에 반영하지 않음

## 6. 학교생활기록부 없는 지원자 학생부교과 성적 반영방법

가. 검정고시 필수과목(국어, 수학, 영어, 사회, 과학, 한국사) 취득 성적 중 계열별 반영과목을 지정

- 인문계(A): 국어, 수학, 영어, 사회, 한국사
- 자연계(B): 국어, 수학, 영어, 과학, 한국사
- 광역계: 인문계 반영 성적(A)과 자연계 반영 성적(B) 중 우수한 성적 반영

나. 계열별 반영과목의 취득점수를 아래 기준표에 의하여 각 과목별 성적을 기준점수로 변환

취득점수	100	99 ~ 95	94 ~ 88	87 ~ 80	79 ~ 72	71 ~ 61	60 ~
기준점수	9	8.5	8	7	6	4	0

다. 기준점수를 학생부 성적으로 산출·반영(1,000점 만점 기준)

$$\Sigma (\text{계열별 반영교과목 기준점수}) / \text{반영과목의 수} \times 100 \text{ (소수점 넷째자리에서 반올림)}$$

예) 검정고시 성적 국어 100점, 수학 95점, 영어 88점, 과학 80점, 사회 74점, 한국사 92점인 경우

- 각 과목의 기준점수는 국어 9점, 수학 8.5점, 영어 8점, 과학 7점, 사회 6점, 한국사 8점
- 인문계열 학과에 지원할 경우:  $\{(9 + 8.5 + 8 + 6 + 8) / 5\} \times 100 = \text{산출점수 } 790\text{점}$
- 자연계열 학과에 지원할 경우:  $\{(9 + 8.5 + 8 + 7 + 8) / 5\} \times 100 = \text{산출점수 } 810\text{점}$

# XV. 동점자 우선순위

## ■ 학생부위주(종합)

### • Cogito자기추천전형, 지역인재전형(의예과)

- 1단계: 동점자 전원 합격처리
- 2단계

순위	항목
1	면접 성적
2	면접 성적 중 '협력적 소통' 영역 성적
3	면접 성적 중 '글로벌 리더' 영역 성적
4	면접 성적 중 '창의적 혁신' 영역 성적

### • 지역인재전형(간호학과)

순위	항목
1	서류평가 성적 중 '협력적소통 / 글로벌리더' 영역 성적
2	서류평가 성적 중 '융합적 탐구 / 창의적 혁신' 영역 성적

## ■ 학생부위주(교과)

### • 교과우수, 지역인재, 지역인재(충북), 지역의사제, 지역인재 - 기초생활 및 차상위, 사회통합, 특성화고교졸업자, 농어촌학생, 기초생활 및 차상위, 특수교육대상자

순위	항목
1	일반선택, 공통과목 성적의 합
2	일반선택과목 성적
3	공통과목 성적
4	진로선택과목 성적

※ 1단계, 2단계 각 전형에서 위 동점자 처리기준을 적용함

### - 검정고시 출신자 간 동점자 우선순위

#### <인문/예체능계>

순위	항목
1	국어과목 성적
2	영어과목 성적
3	수학과목 성적
4	사회과목 성적

#### <자연계>

순위	항목
1	수학과목 성적
2	과학과목 성적
3	영어과목 성적
4	국어과목 성적

#### <광역계>

순위	항목
1	필수과목 성적 합계
2	선택과목 상위 1과목 성적
3	선택과목 상위 2과목 성적 합계

※ 필수과목: 국어, 수학, 영어, 사회, 과학, 한국사

※ 선택과목: 도덕, 미술, 음악, 체육, 기술·가정

## ■ 실기위주

### • 실기우수자전형, 실기우수(지역인재전형) (디자인대학)

순위	항목
1순위	평가점수 중 최고 점수
2순위	평가점수 중 차순위 점수

#### (예시)

구분	평가자1	평가자2	평가자3	평균
학생A	96.5	92.5	90.5	93.2
학생B	95.5	93.5	90.5	93.2

- 합격자: 학생A

구분	평가자1	평가자2	평가자3	평균
학생A	96.5	92.5	91.5	93.5
학생B	96.5	93.5	90.5	93.5

- 합격자: 학생B

※ 소수점 평가

### • 실기우수자전형(스포츠건강학과, 골프산업학과)

순위	항목
1순위	실기고사 성적
2순위	학생부(교과) 성적
3순위	학생부위주(교과) 세부 동점자 처리기준

### • 체육특기자전형

순위	항목
1순위	경기(수상)실적
2순위	면접 성적
3순위	학생부(교과) 성적
4순위	학생부위주(교과) 세부 동점자 처리기준

# XVI. 전형료

## ■ 전형별 전형료

전형명	전형료	비고
Cogito자기추천전형	70,000원	※ 전형료 반환 • 접수가 완료된 이후 지원을 취소할 수 없으며 전형료는 반환하지 않음. 다만, 천재지변, 입원, 정부정책, 기타 사고 등 지원자의 귀책사유가 아닌 사유로 전형응시가 불가능함을 신고하여 그 사유가 타당하다고 인정된 경우 전형료 환불신청서 및 증빙서류를 제출하여 심의를 거친 후 해당 전형료 전부 또는 일부(원서접수 수수료 공제)를 반환받을 수 있음(수시전형 6회 초과 지원자는 즉시 환불) • 입원, 사고 등인 경우 증빙서류를 면접(실기)고사일 이후 제출해야 함 • 기타 개인사정은 반환 불가 • 환불 신청 문의 전화: 043-840-3000
Cogito자기추천전형(의예과)	90,000원	
지역인재전형(학종)	50,000원	
지역인재전형(학종)(의예과)	90,000원	
교과우수전형	35,000원	
지역인재전형(교과)	35,000원	
지역인재전형(충북)	75,000원	
지역의사제 - 광역권	75,000원	
지역의사제 - 진료권(청주권)	75,000원	
지역의사제 - 진료권(충주권)	75,000원	
지역의사제 - 진료권(제천권)	75,000원	
지역인재 - 기초생활 및 차상위전형	면제	
사회통합전형 <sup>1)</sup>	35,000원	
특성화고교졸업자전형	35,000원	
농어촌학생전형	35,000원	
농어촌학생전형(의예과)	75,000원	
기초생활 및 차상위전형	면제	
특수교육대상자전형	면제	
실기우수자전형	80,000원	
실기우수자전형(지역)	80,000원	
체육특기자전형	80,000원	

※ 인터넷 원서접수 수수료가 포함된 금액임

1) 사회통합전형 지원자 중 국가보훈대상자의 경우, 서류제출기간(2026. 9. 7. ~ 9. 14.) 내 해당 증빙자료 제출 시 전형료를 환불함 (단, 원서접수 수수료 제외)

## ■ 전형료 비례 환불 안내

- 본교는 고등교육법 제34조의4제5항에 따라 입학전형 관련 수입·지출에 따른 잔액이 발생할 경우 응시한 사람이 납부한 입학전형료에 비례하여 반환함
- 입학전형료 반환방법은 원서접수 시, 아래 방법 중 하나를 선택해야 함
  - 1) 반환 대상자가 인터넷 원서접수 시 입력한 금융기관의 환불계좌로 이체
  - 2) 본교 직접 방문
- 반환방법 중 반환 대상자가 금융기관의 환불계좌로 이체하는 방법을 선택하는 경우에는 반환할 금액에서 금융기관의 전산망을 이용하는 데 드는 비용을 차감하고 반환함. 또한 금융기관의 전산망을 이용하는 데 드는 비용이 반환할 금액 이상이면 반환하지 않음

(환불처리 기준)

전형명	1단계 불합격자 환불액	자격미달자 환불액
• Cogito자기추천(의예과 제외) • 체육특기자전형	20,000원	20,000원
• 의예과 면접전형 전체	40,000원	40,000원
• 실기우수자전형(지역인재포함)	-	40,000원
• 그 외 전형		해당 없음

※ 원서접수 후 면접고사나 실기고사 불참시, 전형료는 반환되지 않음

# XVII. 학교생활 안내: 장학금, 학사제도, 기숙사 등

## 1. 신입학 장학제도

### ■ 수시모집 장학

장학명	전형	선발기준	장학혜택
수시우수장학	<ul style="list-style-type: none"> <li>• 일반전형                             <ul style="list-style-type: none"> <li>- Cogito자기추천전형</li> <li>- 교과우수전형</li> <li>- 실기우수자전형</li> </ul> </li> </ul>	각 모집단위별 입학전형 성적이 1위인 자	• 1년간 수업료 전액
지역인재장학	<ul style="list-style-type: none"> <li>• 학생부종합 - 지역인재전형</li> <li>• 학생부교과 - 지역인재전형</li> <li>• 지역인재(충북)전형</li> <li>• 실기우수 - 지역인재전형</li> </ul>	해당 전형 입학생 전원	• 1년간(2학기) 수업료의 30%
고른기회장학	<ul style="list-style-type: none"> <li>• 사회통합전형</li> <li>• 기초생활 및 차상위전형</li> <li>• 지역인재 - 기초생활 및 차상위전형</li> </ul>	해당 전형 입학생 전원	• 4년간(8학기) 학기당 500,000원

※ 기타 재학생 장학제도는 입학 후 성적, 활동에 따라 다양하게 수혜받을 수 있음(학교 홈페이지 참조)

## 2. 장애학생 지원 안내

• 장애학생의 교육환경 개선 및 학습지원을 위하여 장애학생지원센터와 장애학생특별지원위원회를 설치·운영

- 1) 교수·학습활동에 관한 장애학생 지원 사항
  - 장애학생 우선수강신청제도 실시
  - 장애학생 생활관 우선입사 및 장애학생 전용실 지원
  - 장애학생 교육지원 인력(도우미) 지원
  - 시각장애학생 대체학습교재 제작 지원(2주 서비스)
  - 교수학습에 필요한 학습보조기기 지원
  - 장애학생의 수업 및 시험에 관한 지원
- 2) 학교생활에 관한 장애학생 지원 사항
  - 장애학생 간담회 실시
  - 장애학생 야외 간담회 실시
  - 장애학생지원센터 내 장애학생 전용 휴게실 지원
  - 장애학생 “가날지기” 장학금 지급
  - 중원도서관 이용편의 제공
  - 장애학생 상담 및 취업진로 상담
  - 장애학생 취업캠프 지원 등 각종 지원

### 3. 생활관

#### 가. 생활관 현황

구분	수용인원	방 형태			문의처	
		2인실	3인실	4인실		
모시래학사	남동	635명	4	13	147	043-840-3782 (여) / 3783 (남)
	여동	919명	25	19	203	
해오름학사	남동	340명	155	10	-	043-840-3881 (남) / 3882 (여)
	여동	392명	130	44	-	

#### 나. 생활관비(2026학년도 현재)

모시래학사			해오름학사	
2인실	3인실	4인실	2인실	3인실
2,129,000원/학기	1,876,000원/학기	1,634,000원/학기	1,897,000원/학기	1,655,000원/학기
식사 포함(1일 3식)			식사 포함(주 5식)	

#### 다. 선발방법(2026학년도 현재)

- 1순위: 합격차수
- 2순위: 해당 모집단위, 전형 최고득점(총점) 대비 취득총점
- 3순위: 취득총점(지원자 원점수)
- ※ 기숙사 선발방법은 변경될 수 있으며, 위 기준은 2026학년도 선발방법임

### 4. 세심한 학사지원

#### 가. 다전공제도

- 재학 중 원전공 이외에 추가로 제2전공, 제3전공을 동시에 이수하여 졸업 시 2개 이상의 학위(1개의 학위증에 복수의 학위명 표기)를 취득할 수 있는 제도
- 캠퍼스 간 다전공  
학기 중 제3~8학기 등록예정자가 다전공 이수자로 선발되거나 졸업요건을 충족하고 양 캠퍼스 교차이수를 희망할 경우 허용함.  
단, 양 캠퍼스 동일 및 유사학과(전공) 간 교차이수는 제한

#### 나. 부전공제도

- 재학 중 원전공 이외에 학위 취득 목적이 없이 타 학과의 소정 학점을 추가로 이수하여 타 학문에 대한 이해를 넓힐 수 있는 제도 (1개의 학위증에 원전공 학위명 및 부전공 학과명 표기)

#### 다. 융복합교육 선택형 의무화제도

- 학생이 2학년 진급 시 진로에 따라 다/부전공, Micro-Degree/Lego-Convergence, Cell 교육과정 중 1개 유형을 선택하여 졸업 시까지 필수 이수하는 제도
- 다/부전공: 재학 중 제1전공 외 타 전공, 또는 부전공을 추가로 이수하는 형태
- Micro-Degree/Lego-Convergence: 산업체 수요 및 직무 중심의 모듈형 교육과정을 이수하는 형태
- Cell 교육과정: 타 전공에서 개설된 Cell 교육과정 1개 이상을 이수하는 형태
- ※ 장점: ① 학생의 학업 부담을 고려하여 다양한 유형 중 선택 이수가 가능하도록 설계된 유연한 교육제도  
② 복수전공 및 직무 중심 교육과정 이수를 통해 산업현장에서 요구하는 융합형 인재로 성장 가능

#### 라. 전과제도

- 입학 시 소속학부(과)를 다른 학부(과)로 바꾸는 제도로 재학 중 1회에 한하여 가능하며 학년별, 학과별 정해진 인원 내에서 선발

#### 마. 조기졸업제도

- 학업성취 능력이 우수한 학생이 8개 학기(4년) 이전에 졸업에 필요한 전 교과과정을 이수하고 졸업학기 단축을 희망할 때는 3년간(6개 학기) 6회 이상 등록을 필한 후 1~2개 학기를 단축하여 졸업 가능

#### 바. 캠퍼스 간 소속변경제도

- GLOCAL(글로벌)캠퍼스에 입학한 학생이 2학년 과정을 수료한 후 서울캠퍼스로 소속을 변경하는 제도
- 신청자격: 총 취득학점의 평점평균이 3.7 이상이고 입학 후 취득한 공인 토익성적이 700점 이상인 자

## 5. 글로벌한 국제교류지원

프로그램명	내용
교환학생 / 파견학생	• 미국, 중국, 프랑스, 일본, 독일, 베트남, 러시아 등 해외 자매대학 학점교류과정 이수
해외단기연수	• 미국, 중국, 호주, 영국 등 해외 자매대학 방학중 단기 어학 및 문화체험 연수
성신의 해외봉사활동	• NGO 단체 등과 협력하여 교육봉사 및 노력봉사를 하는 해외봉사 프로그램
해외교육 문화탐방	• 아시아권 지역 문화탐방
뉴프런티어	• 미주, 유럽 등 3개 지역팀 문화탐방

## 6. 믿음직한 취업 관련 프로그램

### 가. 취업지원(국내) 대표 프로그램

프로그램명	내용
All-In-One 진로·취업상담	• 전문 상담사의 1:1 진로·취업 상담 • 진로 설계부터 자기소개서 첨삭, 모의면접까지 진로 및 취업 대한 다양한 상담 가능
취준진담	• 글로벌캠퍼스 출신 졸업생 현직자들의 취업 특강 및 심층 멘토링 진행
M,V,P 사업 (전공연계 직무역량 강화사업)	• 학과(전공)별 특성을 반영하여 관련 직무 취업 자격증 교육 운영 • 자격증 취득자에게 자격증 응시료 지원
KU 커리어 공모전	• 기업 협업을 통한 직무 혁신 프로젝트를 수행하고, 우수 팀에게는 수상 및 장학금 지급
KU 엘리트 프로그램	• 졸업 전 대기업/외국계기업/중견기업 취업을 목표로 하는 맞춤형 실전 취업 교육 • 엘리트 프로그램 출신 졸업생과의 멘토링 • 전문 취업강사의 자기소개서 첨삭 및 면접 지도
취업캠프 및 실무자 특강	• 전현직 기업 인사담당자가 참여하는 실전 취업캠프 • 자기소개서 컨설팅 및 유형별 모의면접 진행
자격증 취득 지원사업	• 재학 중 취득한 취업 관련 자격증에 대해 교육비 및 응시료를 지원

### 나. 해외취업 프로그램

프로그램명	내용
K-MOVE 스쿨	• 4학년 졸업예정자 대상 해외 현지 기업 취업 프로그램 • 어학 및 실무 교육 진행 후 관련 직무로 취업 연계 • 수료자 대상 해외취업장학금, 비자발급비 등 지원
KU해외직무체험	• 방학 중 해외 로컬 기업 연계 단기 직무 체험 프로그램
해외취업 예비인력 양성과정	• 원어민 강사와 함께하는 1:1 맞춤형 화상영어 프로그램

## 7. 스마트한 캠퍼스

가. 최신식 강의환경: 첨단 강의시설을 갖춘 글로벌이음관에서 수준 높은 교양 수업 제공

나. 최고의 휴식환경: 300,000㎡에 달하는 캠퍼스 면적, 자연과 함께하는 힐링공간

다. 편리한 기숙사: 글로벌캠퍼스 내 안락하고 안전한 기숙사 모시래학사 및 해오름학사

라. 다양한 스포츠 시설: 건국체육관(농구장, 스쿼시장, 헬스장), 글로벌스타디움(축구장, 풋살장, 육상트랙), KU휘트니스센터(헬스장), 테니스장, 골프연습장 등 운동시설 완비

마. 스마트 캠퍼스: 최신도서 및 멀티미디어 자료가 풍부한 중원도서관 및 미래형 학습공간 K-CUBE 등 완비

## 의료과정 운영학교의 평가·인증 결과 안내

고등교육법 제11조의 2(평가 등)와 고등교육기관의  
평가·인증 등에 관한 규정에 따라  
건국대학교 GLOCAL(글로벌)캠퍼스 의과대학과 간호학과  
의 평가·인증 결과를 아래와 같이 공개합니다.

### ※ 의학교육 평가인증

의과대학의 교육과정이나 교육여건 그리고 교육 관련 제반활동이 사회에서 요구하는 수준의  
의사를 양성하기에 충분한지 여부를 판단하여 그 의과대학의 전반적인 교육 프로그램에 대한  
사회적 인정여부를 결정해 주는 제도

### ※ 간호교육 인증평가

간호교육의 질적 성장과 간호학생의 성과를 지원하고 관리하기 위해 교육과정 운영과  
교육여건과 교육성과 등이 국가, 사회, 간호전문직의 요구 수준에 부합하는지의 여부를  
판단 및 확인하여 공식적으로 인정하는 제도

연도	명칭	주관기관	내용
2022	의학교육 평가인증	한국의학교육평가원	· 등급: 인증 · 조치: 2023. 3. 1. ~ 2027. 2. 28.
2023	간호교육 인증평가	한국간호교육평가원	· 등급: 인증 · 조치: 2023. 12. 11. ~ 2028. 12. 10.

## 2022학년도 학교생활기록부 대체 서식

지원자 정보	전형명	수험번호		년	월	일	
	모집단위	생년월일		년	월	일	
성명	성명	합격일		년	월	일	
	성명	졸업(예정)일		년	월	일	
학력정보	□ 감정고시 출신자	합격지역	합격일		년	월	일
		소재국가	입학일	졸업(예정)일	년	월	일
	□ 외국소재 고등학교 출신자 및 국내 학력인정 외국교육기관 출신자	학교명	진출일		년	월	일
		소재국가	입학일	진출일	년	월	일
	□ 외국소재 고등학교 출신자 및 국내 학력인정 외국교육기관 출신자	학교명	진출일		년	월	일
		소재국가	입학일	진출일	년	월	일
□ 외국소재 고등학교 출신자 및 국내 학력인정 외국교육기관 출신자	학교명	진출일		년	월	일	
	소재국가	입학일	진출일	년	월	일	

## [부록] 제출서류 서식

### (건국대학교 글로벌캠퍼스)

### 농어촌학생 특별전형 지원자격 확인서 (표준공통양식)

지원자 정보

원서접수번호(수험번호)	지원 모집단위
지원자명(성명)	생년월일(8자리)
연락처(휴대전화)	

지원자격 (해당 유형에 '○' 표시)

유형별 지원자격	
해당 유형	유형별 지원자격
	[유형 I] 학생 본인이 농어촌 소재지 학교에서 중·고 전 과정을 이수하고 농어촌 지역에 학생과 부모 모두가 거주
	[유형 II] 학생 본인이 농어촌 소재지 학교에서 초·중·고 전 과정을 이수하고 농어촌 지역에 거주

학교 재학 이력 \* 학교생활기록부에 기재된 학교명, 재학기간을 작성

학교명	재학기간(연, 월, 일)	학교 주소
	○○○○.○○.○○. ~ ○○○○.○○.○○.	(시군), 읍(면) 단위를 포함하여 도로명주소까지 기재

지원자격 [유형 I]은 '중학교~고등학교' 재학기간, [유형 II]는 '초등학교 ~ 고등학교' 재학기간을 작성

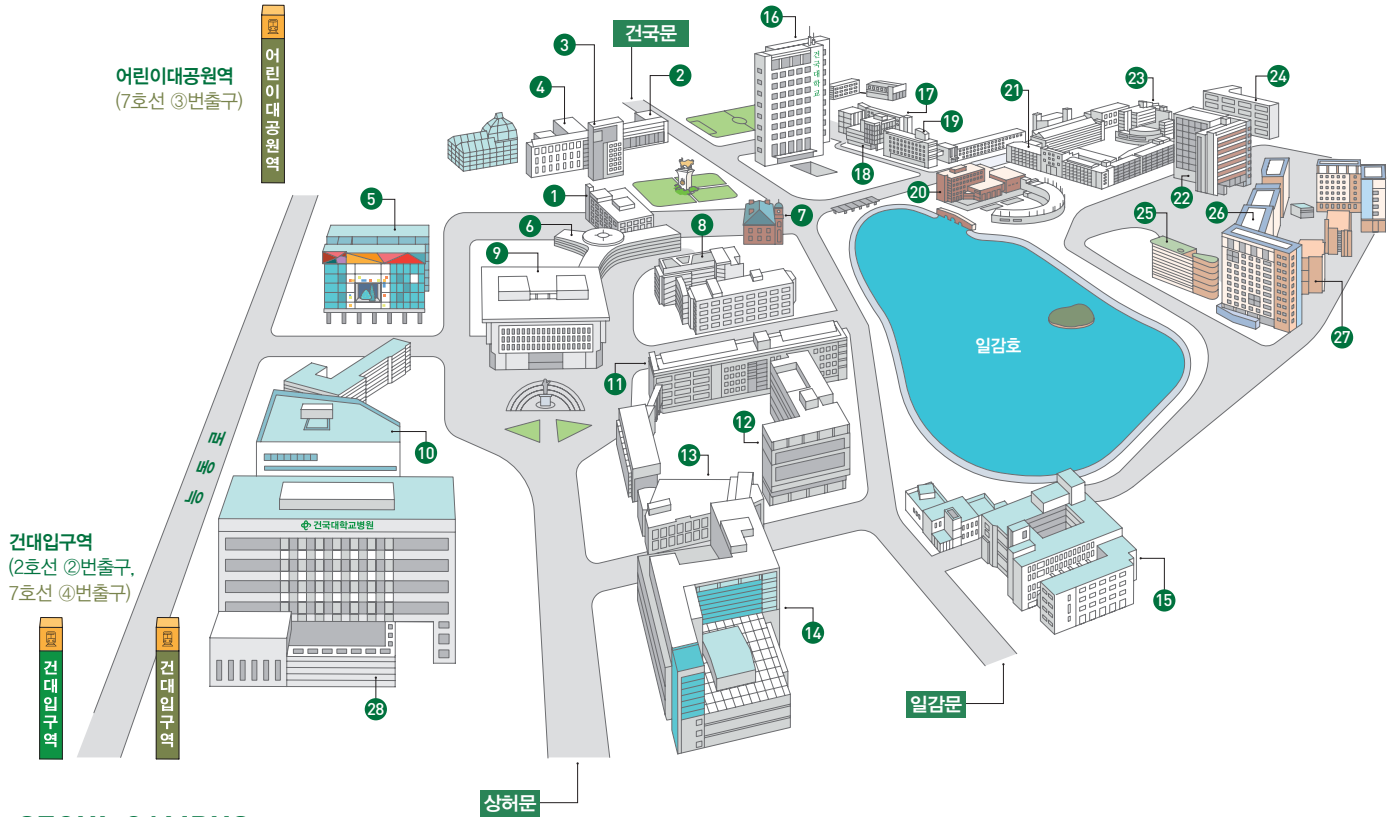
거주 이력 \* 학교 재학기간동안 거주한 이력을 작성

구분	거주기간(연, 월, 일)	거주지 주소
본인(지원자)	○○○○.○○.○○. ~ ○○○○.○○.○○.	(주민등록초본에 기재된 주소를 기준으로 하며, 시군·읍(면) 단위를 포함하여 도로명주소까지 기재)
부*		
모*		

\*부모의 거주 이력은 지원자격이 '유형 I'인 경우에만 입력

위 사항에 이상이 없음을 확인합니다.

고등학교장

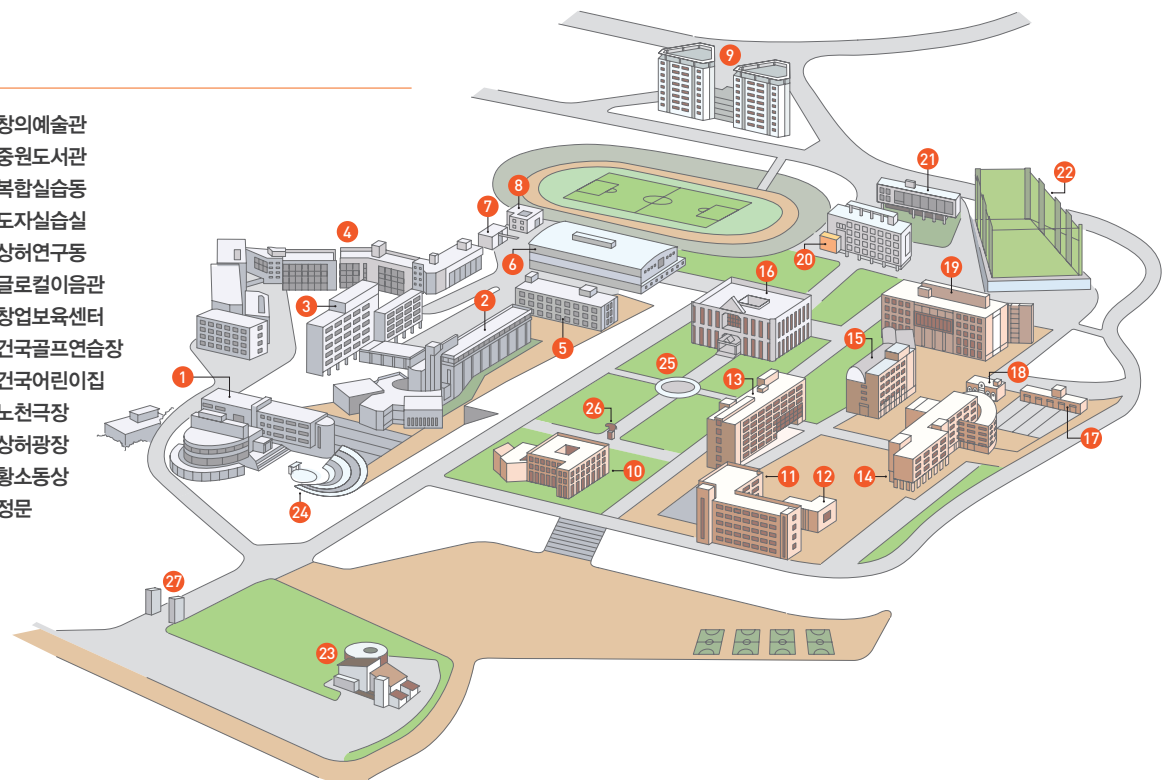


## SEOUL CAMPUS

- |         |            |           |           |           |           |
|---------|------------|-----------|-----------|-----------|-----------|
| ① 행정관   | ⑥ 언어교육원    | ⑪ 생명과학관   | ⑫ 새천년관    | ⑰ 공학관     | ⑳ 컬하우스    |
| ② 경영관   | ⑦ 박물관      | ⑬ 동물생명과학관 | ⑱ 건축관     | ㉑ 신공학관    | ㉒ 성신재     |
| ③ 상허연구관 | ⑧ 법학관      | ⑭ 입학정보관   | ⑲ 해봉부동산학관 | ㉓ 과학관     | ㉔ 건국대학교병원 |
| ④ 교육과학관 | ⑨ 상허기념도서관  | ⑮ 산학협동관   | ㉑ 인문학관    | ㉕ 창의관     |           |
| ⑤ 예술문화관 | ⑩ 의생명과학연구관 | ⑯ 수의학관    | ㉒ 학생회관    | ㉖ KU기술혁신관 |           |

## GLOCAL CAMPUS

- |           |           |
|-----------|-----------|
| ① 학생회관    | ⑮ 창의예술관   |
| ② 의학관     | ⑯ 중원도서관   |
| ③ 교수연구동   | ⑰ 복합실습동   |
| ④ 모시래학사   | ⑱ 도자실습실   |
| ⑤ 인문사회관   | ⑲ 상허연구동   |
| ⑥ 건축체육관   | ⑳ 글로벌이음관  |
| ⑦ 자산관리동   | ㉑ 창업보육센터  |
| ⑧ 학군단     | ㉒ 건국골프연습장 |
| ⑨ 해오름학사   | ㉓ 건국어린이집  |
| ⑩ 행정관     | ㉕ 노천극장    |
| ⑪ 생명과학관   | ㉖ 상허광장    |
| ⑫ 바이오푸드테크 | ㉗ 황소동상    |
| ⑬ 자연과학관   | ⑳ 정문      |
| ⑭ 국제교육관   |           |



건국, 세계를 이끄는 녹색의 물결



건국대학교 글로벌캠퍼스 [www.kju.ac.kr](http://www.kju.ac.kr)

(우) 27478 충청북도 충주시 충원대로 268 | 입학팀 TEL 043.840.3000 FAX 043.840.3001 | 입학처 홈페이지 [enter.kju.ac.kr](http://enter.kju.ac.kr)